

Concours de Recrutement de Professeurs des Ecoles 2008 EDUCATION PHYSIQUE ET SPORTIVE

RESULTATS GENERAUX DE L'EPREUVE 2008 :

COMPARAISON / ANNEES PRECEDENTES

DONNEES QUANTITATIVES GENERALES

L'ENTRETIEN :

- Les données chiffrées
- La définition de l'épreuve
- Les profils des candidats
- Les conseils de préparation

LA PRESTATION PHYSIQUE :

EPREUVE DU 1500 METRES :

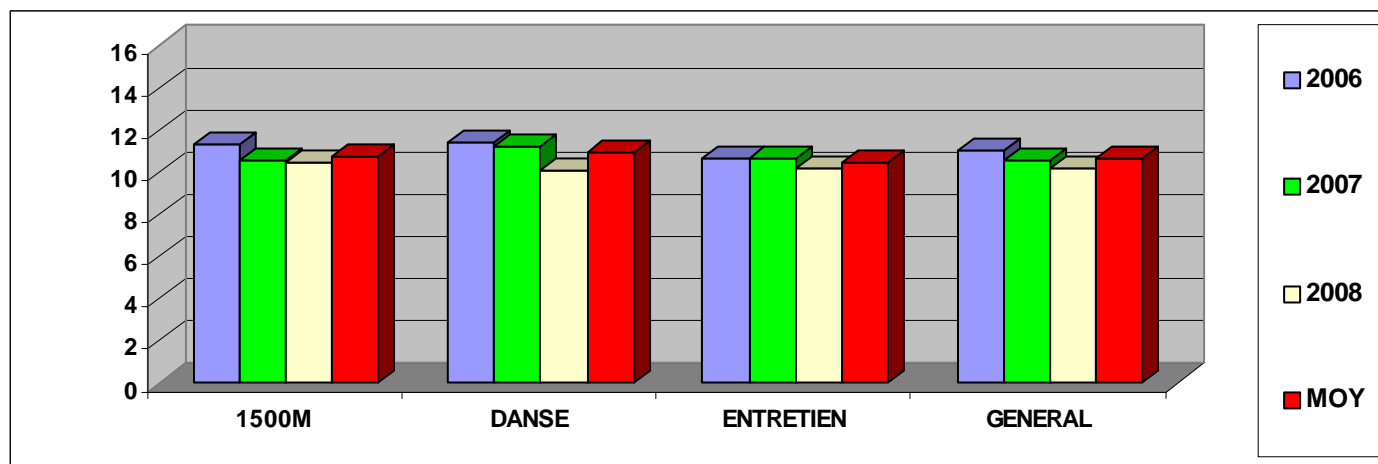
- Les données chiffrées
- La définition de l'épreuve
- Les profils des candidats
- Les conseils de préparation

EPREUVE DE LA DANSE :

- Les données chiffrées
- La définition de l'épreuve
- Les profils des candidats
- Les conseils de préparation

LES RESULTATS GENERAUX DE L'EPREUVE 2008

COMPARAISON / ANNEES PRECEDENTES :



STATS GENERALES

	1500M	DANSE	ENTRETIEN	GENERAL
2006	11,37	11,43	10,68	11,07
2007	10,54	11,22	10,70	10,61
2008	10,45	10,13	10,17	10,21
MOY	10,79	10,93	10,52	10,63

Depuis la modification de l'épreuve en 2006, la moyenne des candidats est *en légère baisse* dans les trois compartiments de l'épreuve.

La moyenne générale de l'épreuve d'E.P.S. est passée de 11,07 à 10,63.

DONNEES QUANTITATIVES GENERALES 2008 :

- EFFECTIFS DES CANDIDATS :

Sur 756 candidats, 11 ont été absents à l'ensemble de l'épreuve.

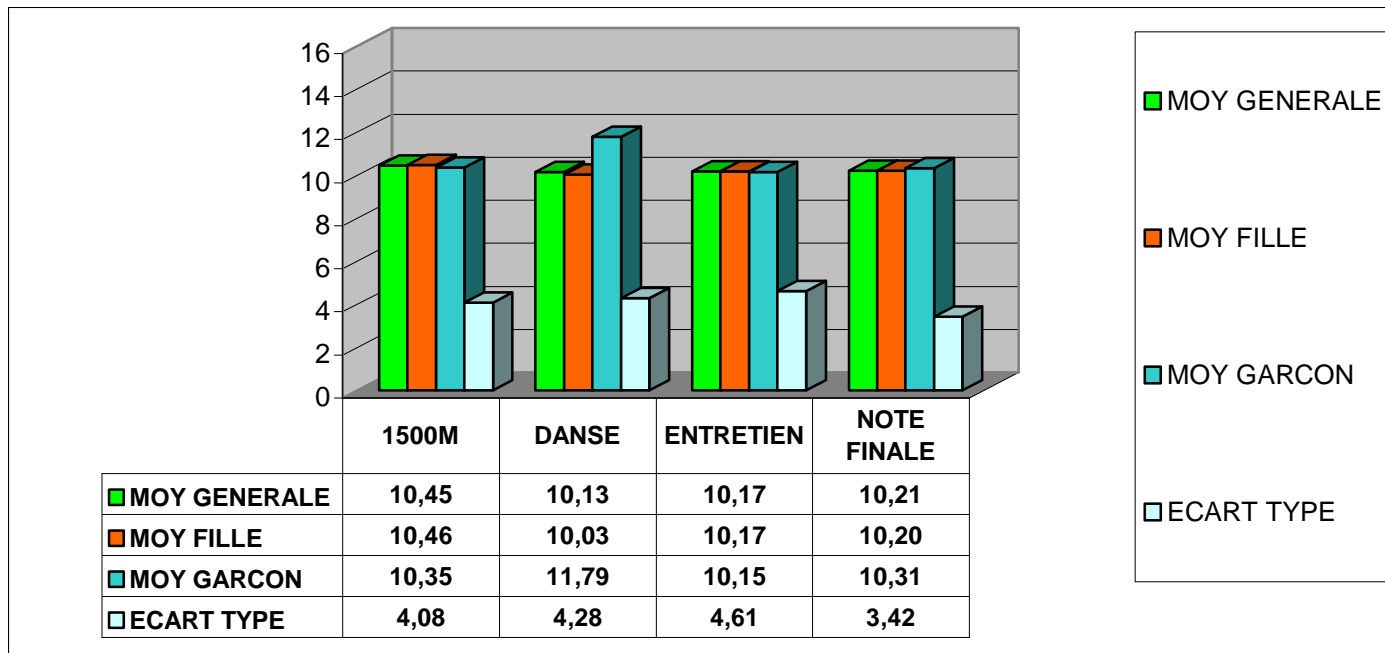
745 candidats ont donc été notés à l'épreuve d'Education Physique et Sportive.

18 ont été dispensés au sens du texte, dans les délais impartis (femmes enceintes et personnes en situation de handicap). Ces candidats se voient attribuer la note moyenne de la prestation physique.

10 ont fourni un certificat médical de contre indication à la pratique physique le jour de l'épreuve leur attribuant la note de 0 à la prestation physique.

Nous avons donc un pourcentage de dispensés de la prestation physique inférieur à 4% (3,75%).

- RESULTATS :

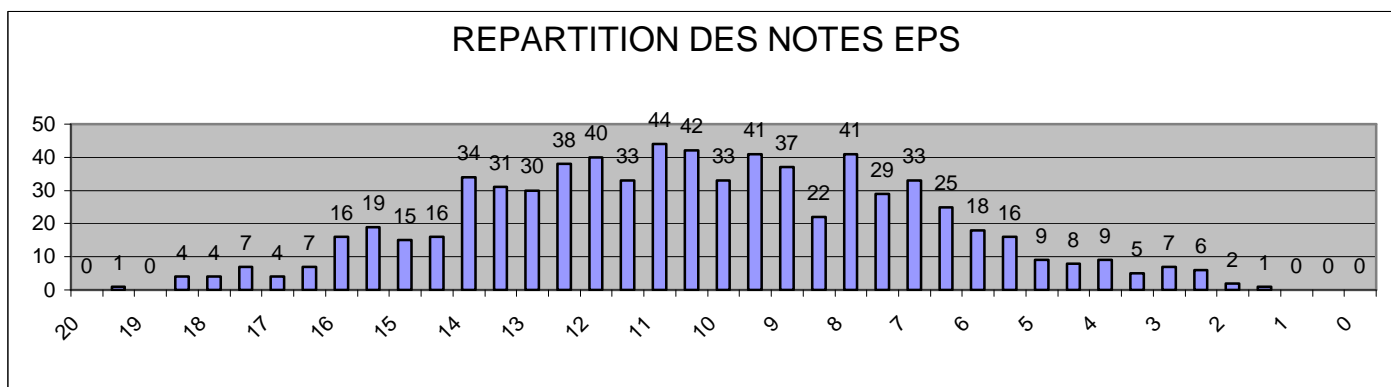


La moyenne générale est de 10,21.

Le différentiel entre la prestation physique et l'entretien ne montre pas un écart significatif.

Au niveau de la parité garçons et filles :

- Les moyennes de l'entretien sont identiques.
- Lors de la prestation physique les filles ont une meilleure moyenne que les garçons à l'épreuve de 1500 m. De l'avis des membres du jury spécialistes, cela semble dû à la difficulté des barèmes pour les garçons dans cette épreuve (aucun garçon entre 16 et 20 contre 33 filles). Inversement les garçons ont une moyenne plus élevée en danse (+1,75). Cela est dû au fait que les candidats qui choisissent cette épreuve (7 candidats) sont « spécialistes » et que les choix par défaut se portent sur l'épreuve de 1500 m.

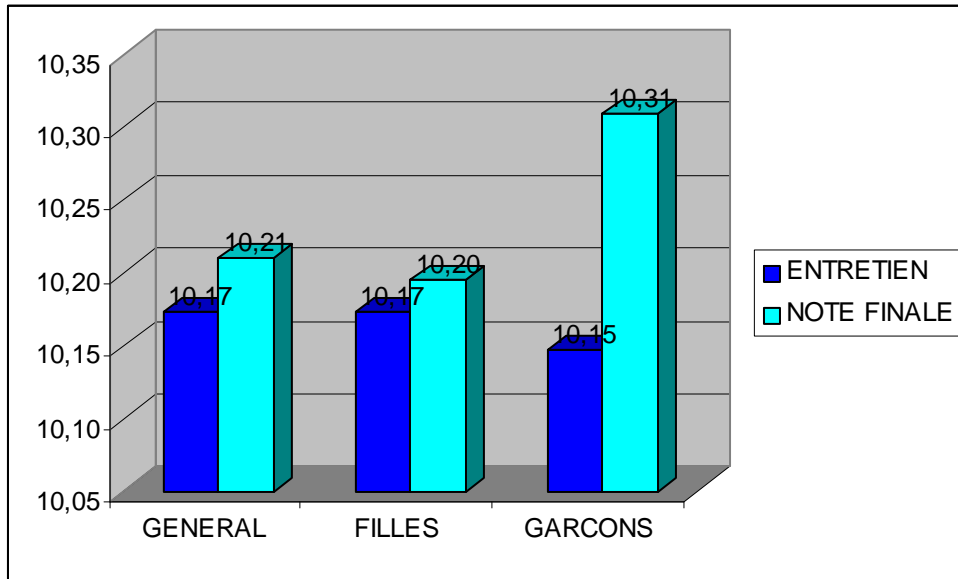


La répartition des notes montre que l'ensemble de l'échelle a été utilisée (de 1 à 19).

Une analyse plus fine montre que l'aspect gaussien de la répartition est accentué par l'épreuve barémée du 1500 m.

L'ENTRETIEN

Les données chiffrées :

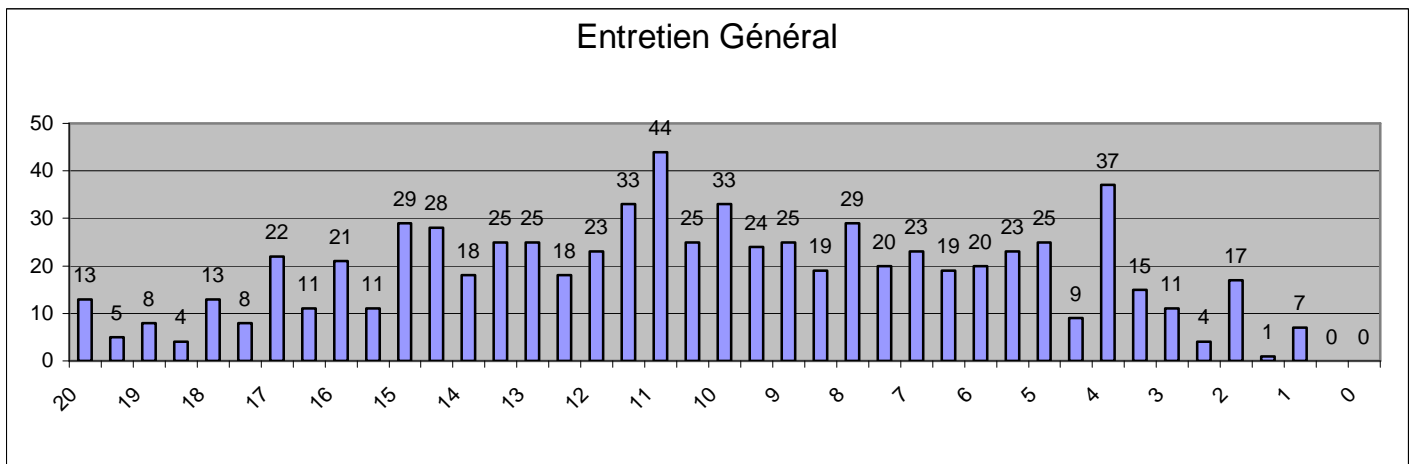


	EFF	ORAL	TOTAL
GENERAL	756	10,17	10,20
FILLES	669	10,15	10,31
GARCONS	87	4,61	3,42

57,14 % des garçons obtiennent la moyenne à la partie entretien et 55,82% des filles, ce qui reste sensiblement comparable.

417 candidats obtiennent la moyenne à l'épreuve d'entretien : soit 56% des candidats.

La note d'entretien est légèrement inférieure à la note de prestation physique.



L'échelle de notes a été utilisée de 1 à 20 avec treize candidats obtenant la meilleure note.

Les écarts en terme de répartition ne sont pas très significatifs sur les différents intervalles médians (de 16 à 4). Cependant les garçons se répartissent plus sur l'ensemble des notes. Les filles sont plus massées autour de la moyenne entre 8 et 12.

Des données chiffrées plus fines montrent que l'évaluation de la partie exposé est légèrement meilleure que la partie questionnement (environ 1 point d'écart).

La définition de l'épreuve :

L'épreuve dure 20 minutes et se compose d'un exposé de 10 minutes pendant lesquelles le candidat n'est pas interrompu, puis d'un entretien de 10 minutes sous forme de questionnement.

L'exposé :

- prend appui sur la prestation physique choisie par le candidat, sur sa préparation, sur ce qu'il retire de sa pratique pour lui même et pour son enseignement.
- doit établir notamment des liens avec les éléments du programme, le développement de l'enfant et les autres disciplines.

Le questionnement du jury :

- porte sur une autre activité physique parmi celles les plus pratiquées à l'école primaire (les activités : athlétiques, de jeux et sports collectifs, aquatiques, artistiques, esthétiques et expressives à l'école élémentaire ainsi que les activités de motricités à l'école maternelle).
- permet d'élargir et d'approfondir la réflexion du candidat.

L'épreuve se déroule dans des salles de cours du lycée Pierre d'Aragon de Muret.

Les profils des candidats :

Nous avons relevé les caractéristiques les plus significatives des candidats afin de dresser deux profils type permettant d'identifier les points forts à développer et les erreurs à éviter.

Les candidats les meilleurs :

Profil type :

EXPOSE	QUESTIONNEMENT
Définit les objectifs éducatifs, les enjeux de l'activité et les effets attendus. Connaît la logique interne de l'activité pour répondre avec bon sens. Connaît les textes en vigueur. Adapte ses connaissances aux profils des élèves. Argumente ses choix de façon claire et précise. Adopte une attitude convaincante.	
Pose une problématique personnelle. Fait des liens entre sa pratique et son enseignement. Démontre, argumente, justifie. Met en relief la transversalité de manière cohérente et en relation avec la problématique posée. Présente de manière réaliste et concrète une situation ou une séance ou une unité d'apprentissage. Propose une forme d'exposé très personnelle. S'exprime clairement.	Recadre la question dans un contexte légal, pédagogique et didactique pour appuyer la réponse. Se projette sur le terrain avec logique et bon sens.

Les candidats insuffisants :

Profil type :

EXPOSE	QUESTIONNEMENT
<p>Énonce des vérités et reste sur des généralités. Présente des propositions difficilement applicables sur le terrain. Connaît superficiellement la logique des activités, les textes institutionnels. Propose des situations inadaptées aux caractéristiques des élèves.</p>	
<p>Expose de façon stéréotypée. N'établit pas de liens entre sa pratique personnelle et les conséquences sur l'enseignement de l'EPS. Propose en fin d'exposé un exemple plaqué de transversalité ne servant pas la démonstration. Récite.</p>	<p>N'effectue pas de liens entre différents champs influents sur l'acte d'enseignement pour construire sa réponse. Propose des situations détachées de tout contexte.</p>

Les conseils de préparation :

Observer des élèves en situation dans les activités physiques les plus pratiquées.

Avoir une réflexion critique sur sa pratique, ses observations et ses connaissances théoriques au fil de la préparation.

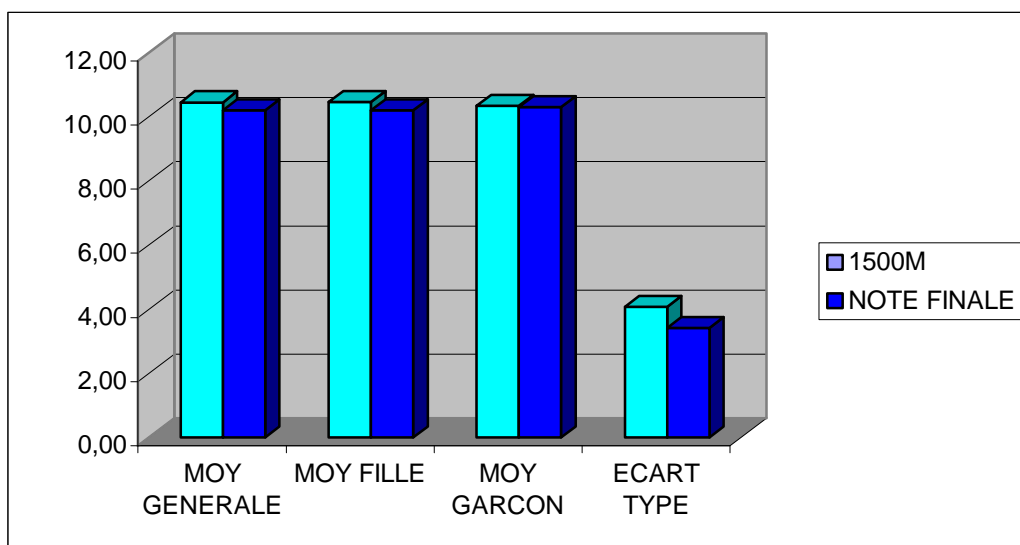
Concevoir les propositions didactiques dans le cadre plus général d'une organisation annuelle de l'EPS et dans des contextes divers (autres cycles, ...).

Se préparer à l'exposé et à l'entretien de façon concrète : se filmer, avoir des observateurs, soigner sa diction, sa présentation, pour rendre la prestation plus audible.

PRESTATION PHYSIQUE

1500 METRES

Les données chiffrées :



	1500M	NOTE FINALE
MOY GENERALE	10,45	10,21
MOY FILLE	10,46	10,20
MOY GARCON	10,35	10,31
ECART TYPE	4,08	3,42

La moyenne de l'épreuve (10,45) est sensiblement égale à celle de la session précédente (10,54).
La moyenne des garçons et la moyenne des filles est quasiment identique.

La définition de l'épreuve :

L'épreuve chronométrée du 1500 m est une course en ligne précédée d'un temps d'échauffement sur la piste de 10 mn. Les candidats peuvent auparavant commencer leur échauffement aux abords de la piste. Les candidats courent par série de 12 coureurs et les départs sont échelonnés toutes les 15 mn environ. Les candidats peuvent disposer en course d'un moyen personnel de chronométrage.

Les profils des candidats :

Les meilleurs candidats se sont préparés à l'épreuve longtemps à l'avance. Leur échauffement est progressif, continu et complet et se termine par la vérification de l'allure de course à adopter. Ils savent gérer leur allure en produisant leur accélération sur le dernier tour.

Les candidats les plus en difficulté n'ont pas physiquement et psychologiquement préparé l'épreuve. Ils ne s'échauffent pas correctement ou trop rapidement. Ils ne connaissent pas leur allure de course et s'essouffent très rapidement après avoir produit un effort trop intense lors du 1^{er} tour.

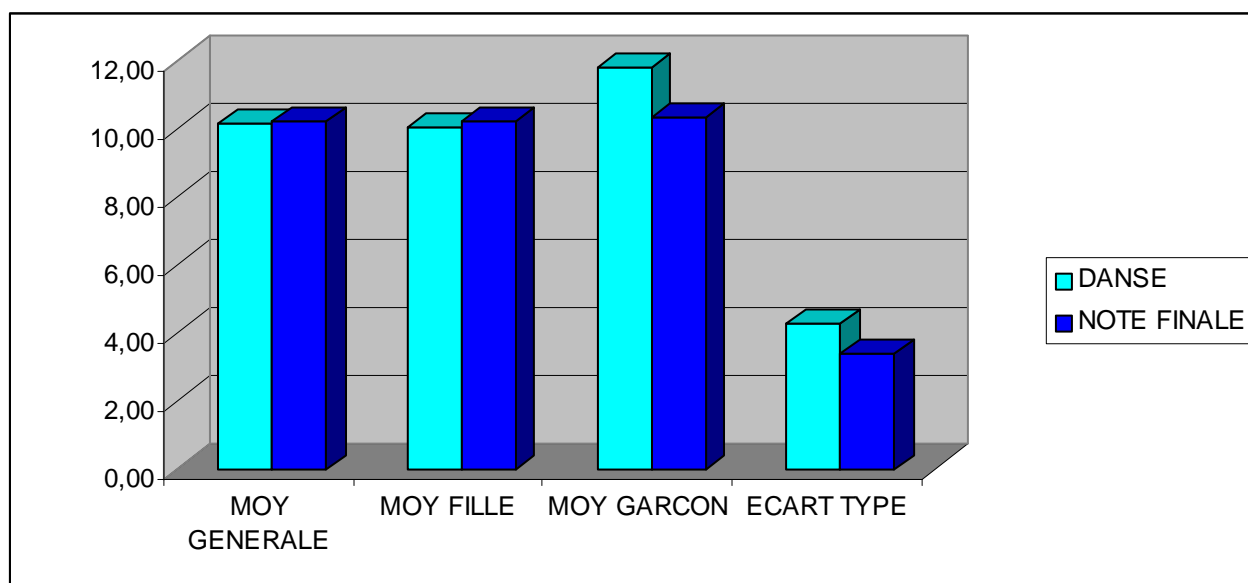
Conseils de préparation :

Nous conseillons aux futurs candidats de se préparer plusieurs mois à l'avance en planifiant leur entraînement pour améliorer leur travail aérobique et progressivement leur vitesse de course. Seule une préparation régulière, réfléchie et patiente permettra aux candidats d'obtenir une note optimale au 1500 m.

PRESTATION PHYSIQUE

DANSE

Les données chiffrées :



	DANSE	NOTE FINALE
MOY GENERALE	10,13	10,21
MOY FILLE	10,03	10,20
MOY GARCON	11,79	10,31
ECART TYPE	4,28	3,42

Tous concours confondus 114 candidates et 7 candidats ont présenté cette épreuve en 2008.

La moyenne des garçons est significativement plus élevée que celle des filles mais il convient de relativiser cet écart par le nombre peu élevé de candidats : 7.

Le pourcentage de garçons ayant obtenu une note supérieure ou égale à la moyenne est à peu près identique à celui des filles.

La définition de l'épreuve :

L'épreuve consiste à effectuer une prestation individuelle d'une durée de deux minutes maximum où tous les styles de danse sont admis.

La surface d'évolution, délimitée par des plots, est de 11 mètres d'ouverture sur 9 mètres de profondeur. Le jury se positionne parallèlement à l'ouverture.

Toute prestation débute et se termine à l'intérieur de la surface délimitée.

Le sol étant un revêtement fragile, le candidat doit veiller à ce que l'utilisation éventuelle d'objets, de décors ou de chaussures ne puisse endommager le parquet.

Une fois l'appel des candidats terminé, un tirage au sort est effectué afin de déterminer leur ordre de passage dans l'un ou l'autre jury et dans l'une des 2 sessions.

Un échauffement de 15 minutes est prévu au début de chaque session pour chacun des groupes.

Le candidat doit communiquer par écrit aux membres du jury l'intention en utilisant un support écrit.

Tous les styles de danse sont admis dans la mesure où la prestation du candidat renseigne le jury sur le traitement du projet expressif (choix de l'intention personnelle) et sur la pertinence des moyens mis en œuvre pour donner du sens à cette prestation.

Toute prestation commencée est évaluée. Il n'y a donc pas de deuxième essai.

Tout dépassement de la durée maximum (2 minutes) fera l'objet d'une pénalité (0,25 points de 5 à 10 secondes et 0,50 points de 10 à 15 secondes).

Tout abandon en cours d'épreuve donnera lieu à une note aux vues de ce qui aura été présenté au jury.

Le candidat doit apporter tout matériel nécessaire à sa prestation et à son audition.

Toutefois, un appareil audio est à sa disposition. Il peut accueillir cassette ou disque laser (les enregistrements MP3 / MP4 ne se lisent pas sur le matériel proposé).

Un accueil des spectateurs est possible. Ils sont invités à se placer dans un espace réservé à cet effet, éloigné des candidats et des membres du jury.

Aucun film ni aucune photo ne peuvent être réalisés par les candidats ou les spectateurs pendant l'épreuve.

Les profils des candidats :

Les meilleurs candidats ont montré des compétences de danseur (choix pertinents d'écriture et de composition en totale adéquation avec le propos / qualités d'interprète) ; certains d'entre eux possédant plus ou moins de qualités techniques.

Les candidats les plus en difficulté ont présenté une danse composée de formes corporelles juxtaposées, sans intention lisible ou à contre sens de celle-ci.

La prestation technique de certains candidats (danse jazz / classique / contemporaine / africaine / traditionnelle) ne peut être valorisée si celle-ci n'est pas au service de l'intention.

D'autre part, l'utilisation d'accessoires, de costumes ou d'univers sonores a parfois servi d'alibi en desservant le propos.

Conseils de préparation :

Construire sa chorégraphie en tenant compte des critères suivants :

- lisibilité du projet expressif et traitement créatif du propos
- cohérence des moyens utilisés
- organisation de l'espace scénique
- choix du monde sonore
- engagement moteur
- présence du danseur (implication / concentration / interprétation)

La communication de l'intention par écrit ne doit pas excéder une phrase. Un long propos risque de desservir le candidat.

A propos du support sonore :

- S'il s'agit d'une cassette, elle doit être d'une bonne qualité d'enregistrement (qualité de la bande / niveau sonore d'enregistrement / enchaînement d'une musique à l'autre s'il y a lieu).

La musique, choisie pour la chorégraphie, doit être calée au début de la bande.

- S'il s'agit d'un disque laser gravé, la vitesse de gravure en 4x est vivement conseillée.

Aucune manipulation pendant la prestation (autre que le départ) ne peut être demandée au membre du jury responsable du son.

Quel que soit le support utilisé :

* la fin de la musique doit être clairement repérée.

* elle doit être enregistrée sur une seule piste.

Catherine BEDECARRAX,
IA-IPR d'Education Physique et Sportive
Coordonnatrice de l'épreuve d'EPS

Jean BARTHE,
Chargé de mission
Coordonnateur de l'épreuve d'EPS