

Ecole Numérique

Procédure de création des comptes élèves

Suite au plan « Ecoles Numériques Rurales », un proxy filtrant (système de filtrage des accès internet) a été mis en place au niveau académique à destination des écoles concernées par ce plan. Les autres écoles bénéficiaient d'un autre proxy (proxy-etab) ne permettant pas l'authentification individuelle.

Pour répondre précisément aux exigences d'authentification pour les accès à Internet, il a été décidé d'étendre le service du « proxy ENR » à toutes les écoles de l'académie. L'authentification individuelle sera désormais réalisée pour tout accès à Internet.

A cet effet un annuaire LDAP est en cours de constitution.

Ce document décrit la procédure de création des comptes d'élèves.

Les données des personnels, quant à elles, sont directement alimentées à partir de l'annuaire académique en début d'année (identifiant de messagerie et Numen en majuscules comme mot de passe).ou mot de passe personnel si celui-ci a été changé.

Les données d'annuaire ont la durée de vie de l'année scolaire et sont effacées en juillet.

Processus Global :

- 1) Les directeurs d'école produisent un fichier texte incluant **l'intégralité des élèves de leur école** à l'aide de l'application Base élève BE1d. Bien que non recommandé il est possible de créer manuellement un fichier répondant strictement normes définies.
- 2) Ce fichier est transmis à l'aide d'un formulaire en ligne, sur l'application de gestion des comptes EN.
- 3) Si le fichier **respecte strictement les contraintes imposées**, les comptes sont automatiquement créés.
- 4) Le rapport de création des comptes élèves est généré automatiquement et **est envoyé par email à l'adresse fonctionnelle de l'école**. Il peut également être téléchargé sur le moment par le directeur. Il contient les identifiants et mots de passe des élèves.
- 5) L'accès aux services EN est immédiatement ouvert pour les comptes créés.

Processus détaillé :

Les contraintes suivantes doivent être respectées pour créer ce fichier :

- **Le fichier doit avoir l'extension « csv » ayant comme séparateur le « ; »**,
- **Fichier nommé selon le RNE de l'école**,
- **La première ligne doit contenir les entêtes des colonnes**,
- **L'ordre et le format des colonnes doit être respecté**,
- **Les dates de naissance doivent être au format « jj/mm/aaaa ».**

IMPORTANT : en cas de défaut dans la structure du fichier fourni, aucune alimentation annuelle ne sera effectuée et la procédure devra être répétée.

Si la procédure d'extraction via l'application Base Elèves BE1D décrite ci-dessous est respectée, le fichier obtenu est conforme aux exigences de l'application et il ne doit plus être modifié.

Extraction depuis l'application Base Élève BE1D :

Afin de garantir le bon format des données servant à créer les comptes élèves, la procédure suivante d'extraction depuis l'application base élèves BE1D doit être strictement respectée. Si le fichier obtenu n'est pas conforme à celui attendu, les comptes ne seront pas créés et la procédure devra être répétée.

Les directeurs de chaque école se connectent à l'application base élèves (BE1D) de leur(s) école(s) :

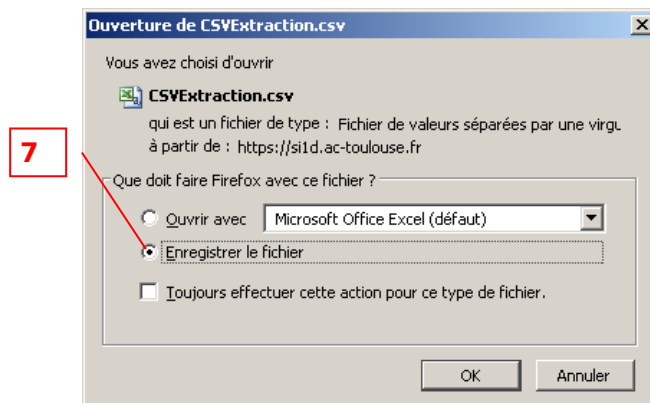
The screenshot shows the top navigation bar of the BE1D application. It includes the logo of the Ministry of National Education (ministère Éducation nationale) and a large 'É' icon. The main navigation menu has four items: 'École', 'Élèves', 'Gestion courante', and 'Edition'. Below this, there is a sub-menu with 'Elève', 'Edition', and 'Extraction'. The 'Extraction' button is highlighted with a red box labeled '2'. Below the navigation bar, the 'Extractions' section is visible, with a red box labeled '3' pointing to the 'Ensemble des élèves de votre école' option.

- 1** → Cliquer sur « **Gestion Courante** ».
- 2** → Cliquer sur « **Extraction** ».
- 3** → Cliquer sur « **Ensemble des élèves de votre école** ».

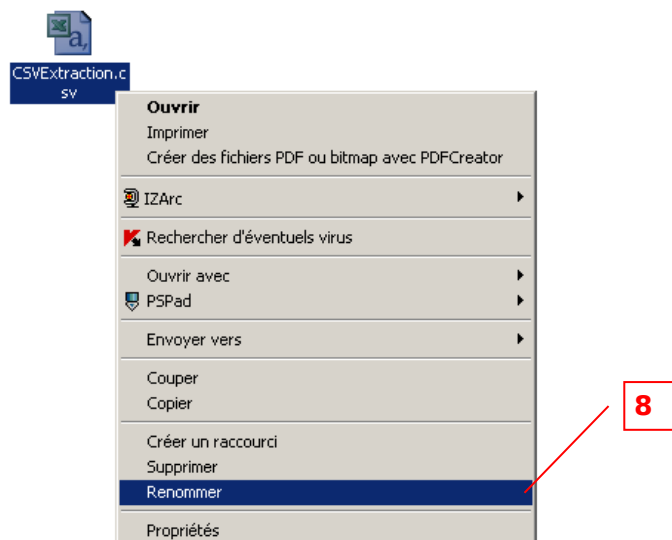
The screenshot shows the 'Demande d'extraction' form in the BE1D application. The top navigation bar is the same as in the previous screenshot. Below it, the 'Demande d'extraction' section is visible. It contains several dropdown menus: 'Niveau', 'Cycle', and 'Classe'. There are also radio buttons for 'Responsable' and 'Élève', with 'Élève' selected. A 'Chercher' button is located to the right of the form. A red box labeled '4' points to the 'Niveau' dropdown, and a red box labeled '5' points to the 'Chercher' button.

6

- 4 → Ne pas saisir de critère (pour obtenir toutes les classes de l'école).
- 5 → Cliquer sur « **Chercher** ».
- 6 → Cliquer sur « **Extraction - format CSV** ».



- 7 → Cocher « **Enregistrer le fichier** » et cliquer sur « **OK** ».



- 8 → Faire un « **clic droit** » sur le fichier téléchargé et cliquer sur « **Renommer** ».



9 → IMPORTANT : Nommer le fichier avec le RNE de l'école sans effacer l'extension du fichier « .csv » (par exemple 0310094J.csv).

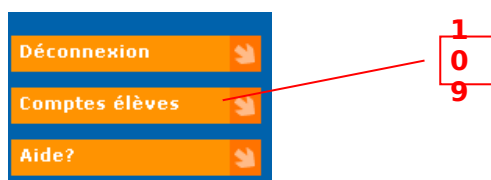
Le fichier est maintenant prêt à être transmis.

ATTENTION : si vous souhaitez consulter le contenu du fichier, ouvrez-le avec un éditeur de fichier texte tel que le bloc notes de Windows car une ouverture avec Excel peut en modifier le contenu et rendre le fichier inexploitable (par exemple changer le format des dates de naissance pour convenir à vos préférences enregistrées).

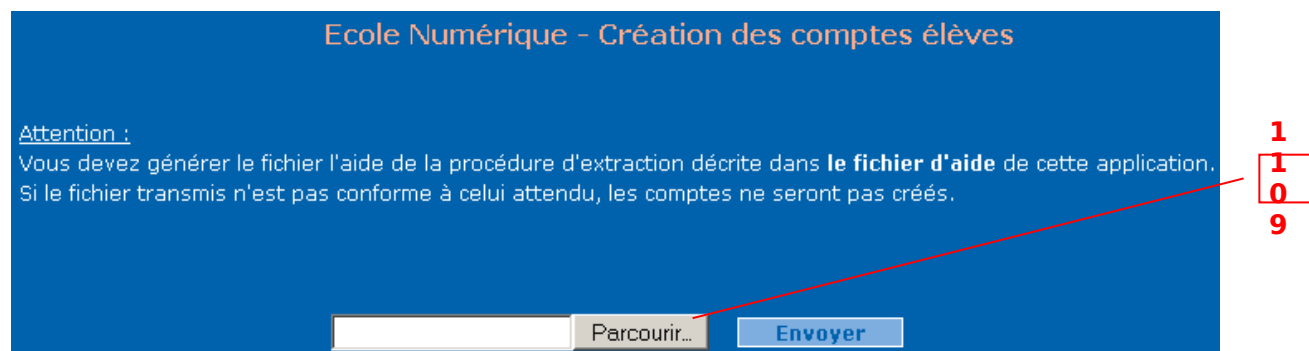
Création des comptes élèves à partir du fichier extrait :

Le directeur se connecte à l'application de gestion des comptes EN.

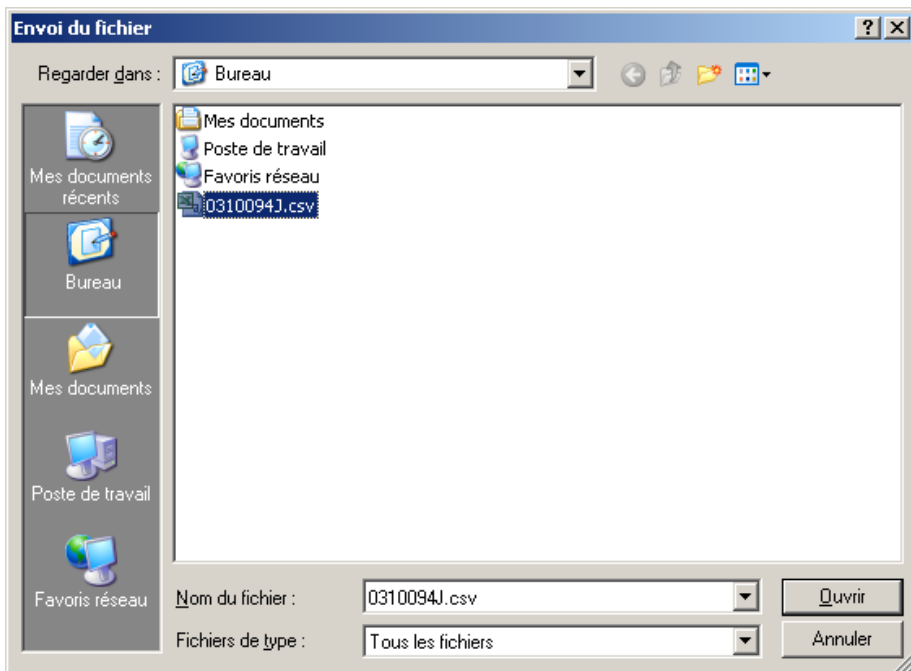
<https://enr.ac-toulouse.fr/enr/index.php>



10 → Cliquer sur « **Comptes élèves** » dans le menu de gauche.

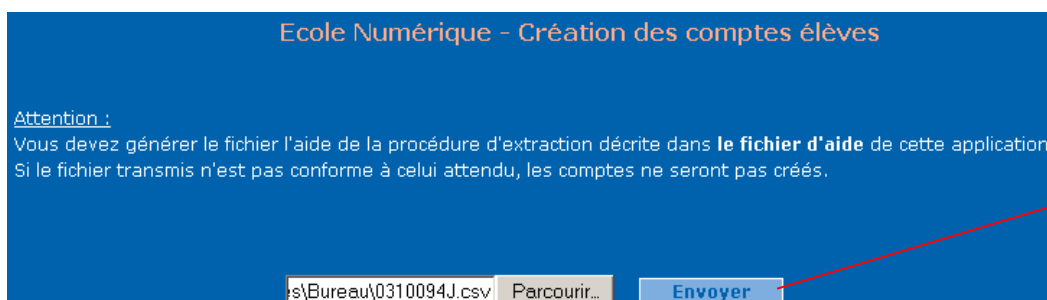


11 → Cliquer sur « **Parcourir** ».



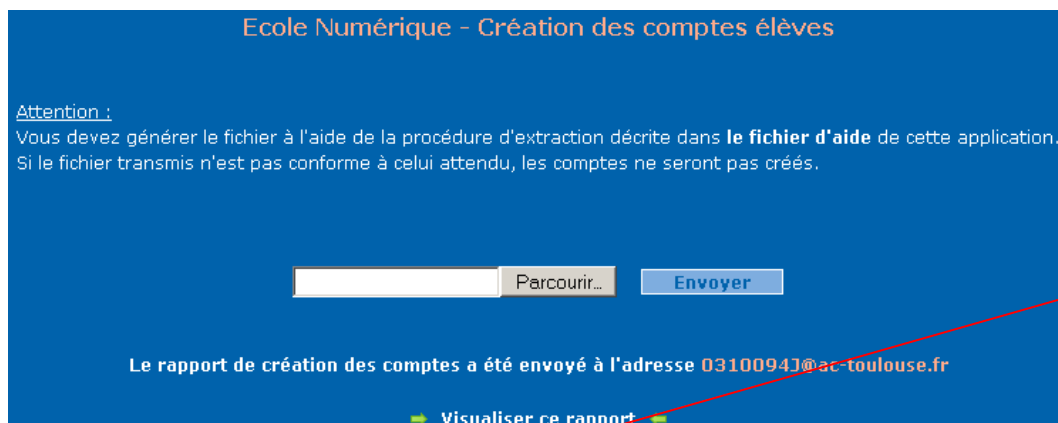
1
2
9

12 → Sélectionner le fichier et cliquer sur « **Ouvrir** ».



1
3
9

13 → Cliquer sur « **Envoyer** ».

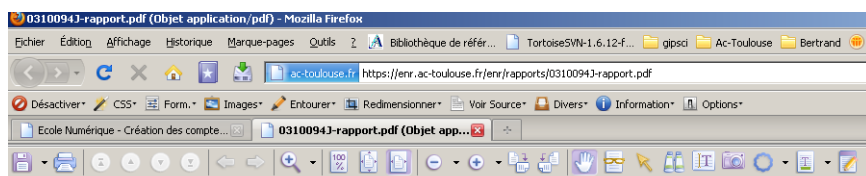


Si le fichier est incorrect, un message rouge indique à l'utilisateur d'où vient l'erreur. L'erreur doit être corrigée et la procédure répétée.

Si le fichier est correct, les comptes sont automatiquement créés et le fichier rapport de création des comptes est directement envoyé par email à l'adresse « **RNE@ac-toulouse.fr** », (RNE.csv étant le nom de fichier transmis).

Ce fichier rapport contient **les identifiants et mots de passe des comptes créés**. Un lien permet également de le visualiser et/ou de le télécharger. Ce fichier étant disponible temporairement, il faut s'assurer de bien l'avoir reçu sur la boîte aux lettres de l'école ou d'en **sauvegarder une copie** avant de quitter la page d'alimentation.

14 → Cliquer sur « **Visualiser ce rapport** ».



ECOLE NUMERIQUE

Rapport de création des comptes élèves

Code RNE de l'école : 0310094J
Date de transmission du fichier : le 18/02/2011 à 09h31

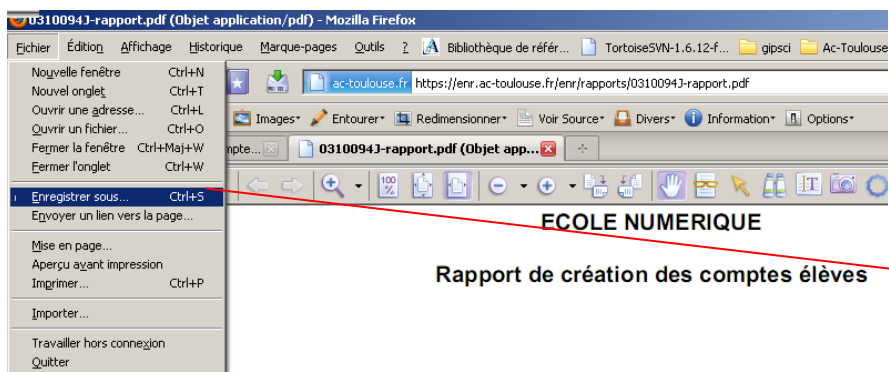
Ailleres Bertrand : ce compte a été créé avec succès.
Identifiant : 9BAilleres
Mot de passe : 1ddc5413

Bourgeois Laurence : la date de naissance n'est pas au format "jj/mm/aaaa".

Simancas William : ce compte a été créé avec succès.
Identifiant : 9WSimancas
Mot de passe : d254111c

15 →
le fichier
cliquant
« **Fichier** » puis « **Enregistrer sous** ».

Sauvegarder
rapport en
sur



Code RNE de l'école : 0310094J
Date de transmission du fichier : le 18/02/2011 à 09h31

Ailleres Bertrand : ce compte a été créé avec succès.
Identifiant : 9BAilleres
Mot de passe : 1ddc5413

Bourgeolet Laurence : la date de naissance n'est pas au format "jj/mm/aaaa".

Simancas William : ce compte a été créé avec succès.
Identifiant : 9WSimancas
Mot de passe : d254111c

Les services « Ecole Numérique » sont immédiatement disponibles pour les comptes créés.

IMPORTANT :

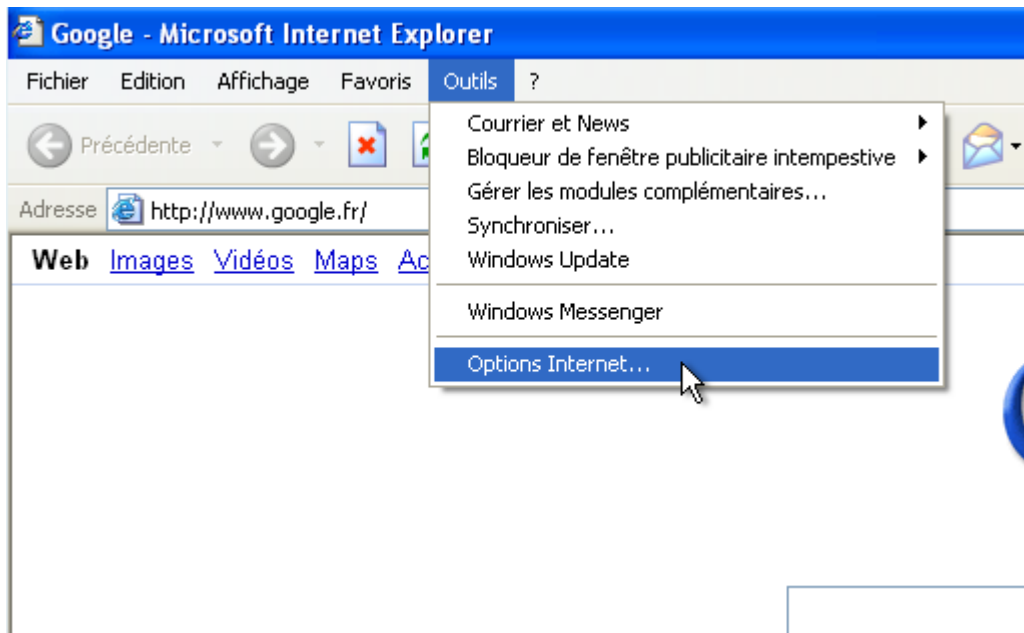
Le mot de passe peut être changé par chaque utilisateur via l'interface <https://enr.ac-toulouse.fr/enr/index.php>.

Il est recommandé de se connecter une première fois à cette interface afin de changer ce mot de passe.

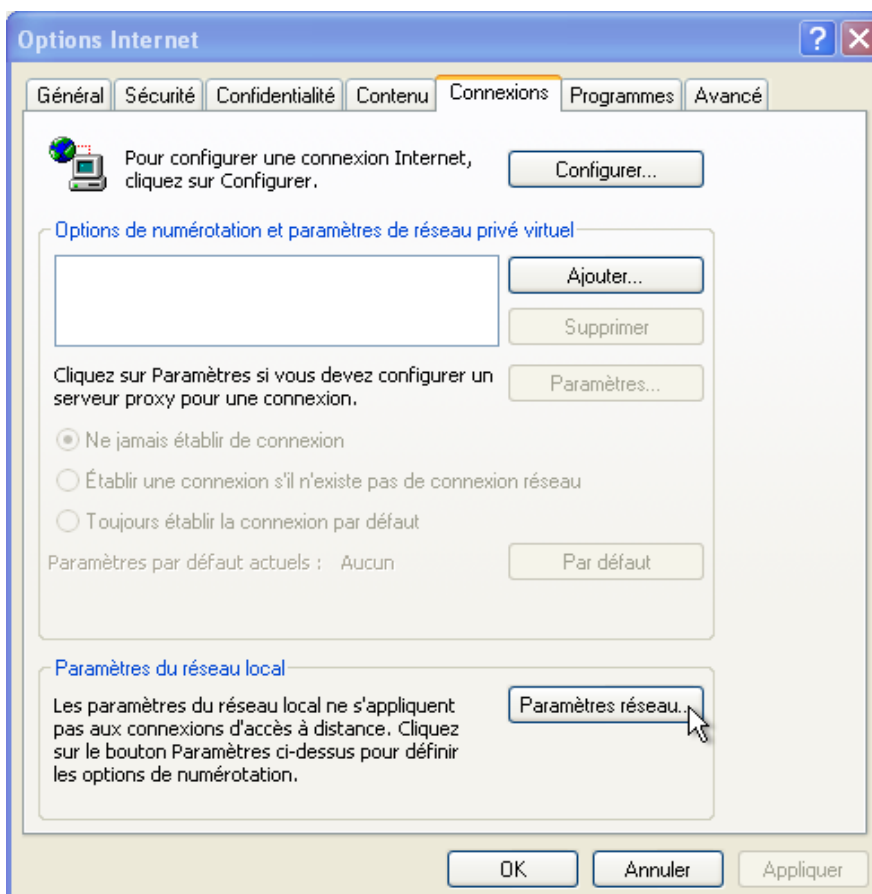
Configuration des navigateurs **Internet Explorer de Microsoft** et **Mozilla Firefox** pour l'utilisation du proxy filtrant **proxy-enr.ac-toulouse.fr**

Internet Explorer

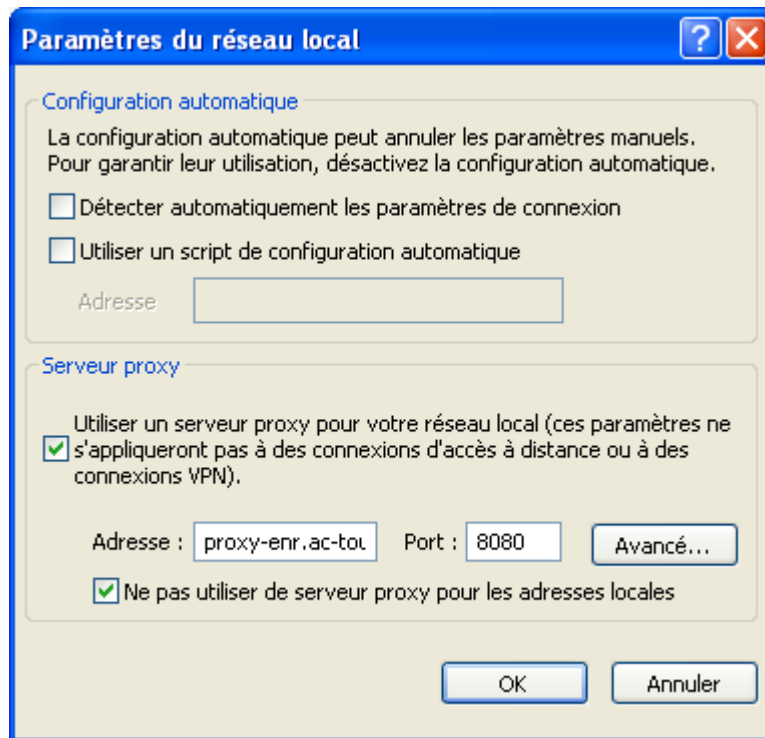
Dans le menu **Outils**, cliquez sur **Options Internet...**



La boîte de dialogue suivante s'ouvre

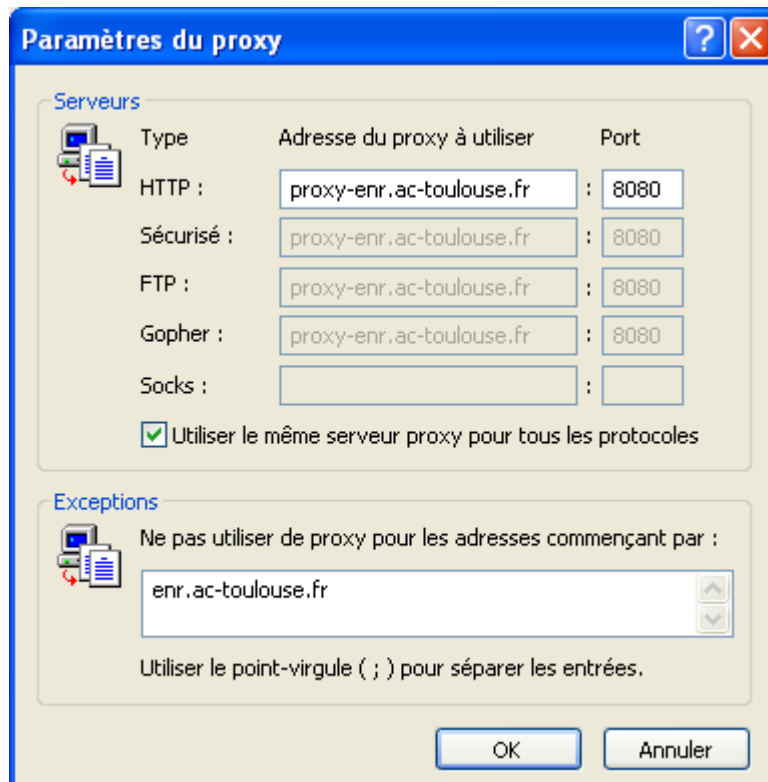


Sélectionnez l'onglet **Connexions** puis cliquez sur **Paramètres réseau**. Une nouvelle boîte de dialogue s'ouvre



Renseignez les différents champs :
adresse : proxy-enr.ac-toulouse.fr
port : 8080

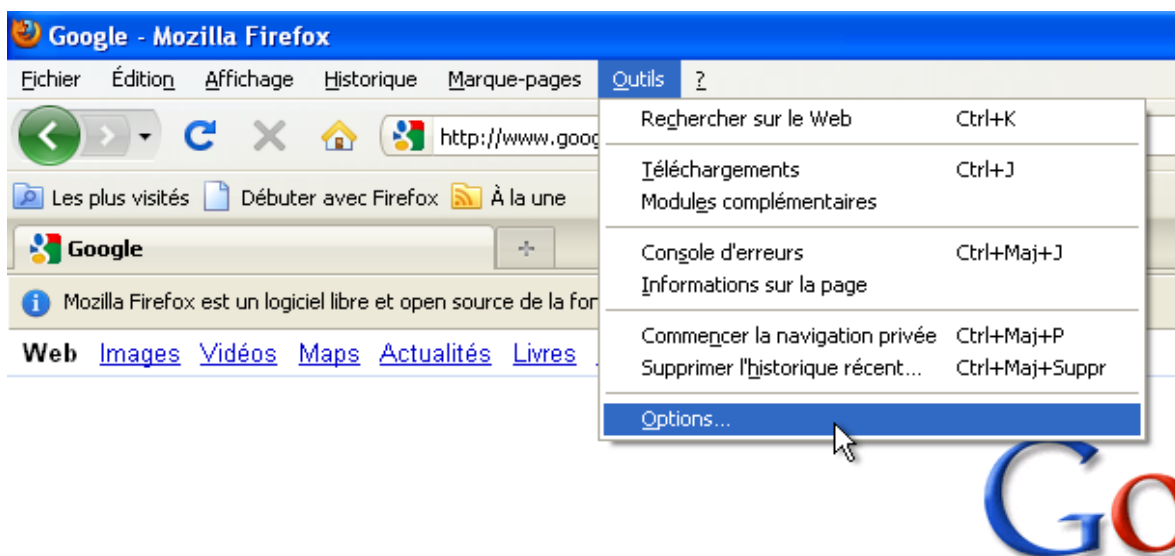
Cliquez sur « Avancé », la boîte de dialogue suivante s'ouvre



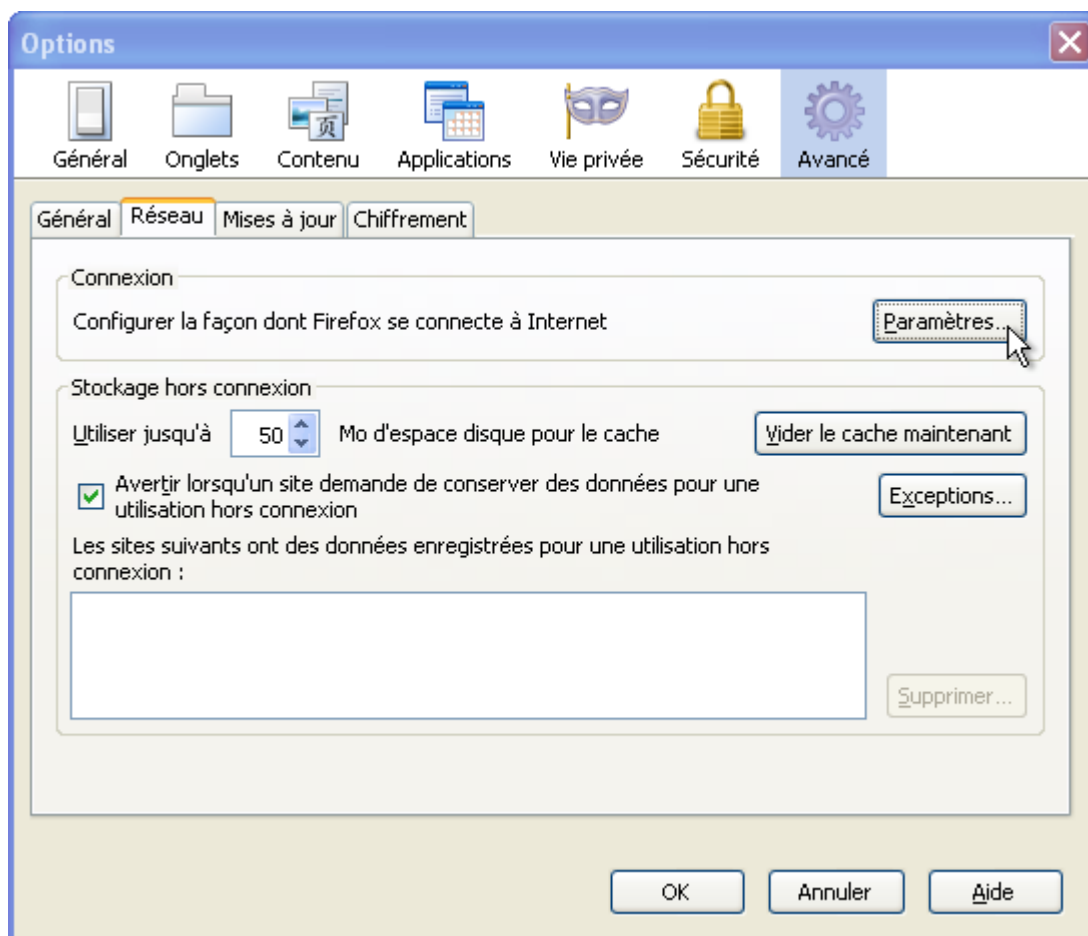
Renseignez les différents champs comme ci-dessus en veillant à préciser **enr.ac-toulouse.fr** dans le champ « Exceptions », cliquez sur **OK** puis à nouveau sur **OK** dans toutes les boîtes de dialogue restées ouvertes. La configuration est terminée.

2. Mozilla Firefox

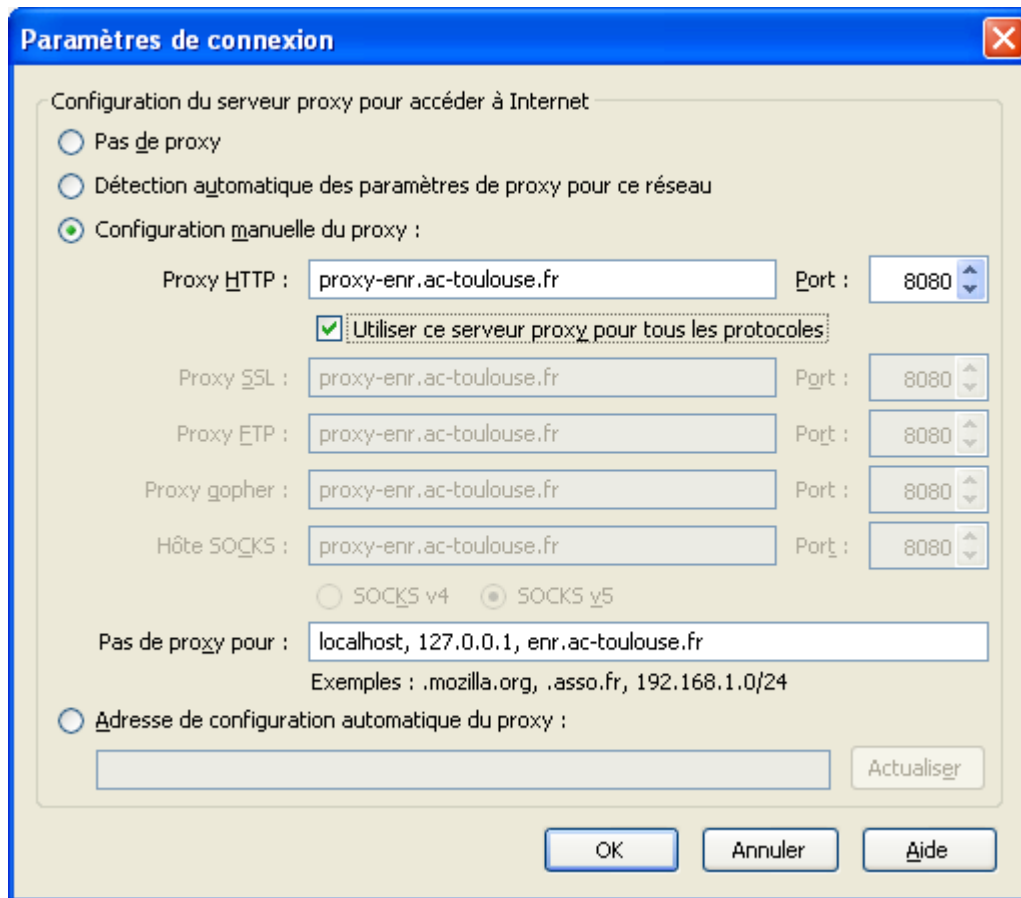
Dans le menu **Outils**, cliquez sur **Options...**



La boîte de dialogue suivante s'ouvre



Dans l'onglet **Avancé** sélectionnez l'onglet **Réseau** et cliquez sur **Paramètres**. Une nouvelle boîte de dialogue s'ouvre



Renseignez les différents champs tel que ci dessus. Précisez **enr.ac-toulouse.fr** dans la zone « **Pas de proxy pour** » puis finissez en cliquant sur **OK** puis à nouveau sur **OK** dans la boîte de dialogue restée ouverte. La configuration est terminée.

Ont contribué à ce document :

Patrick Emile (SIGAT)

Jean Pierre Lanta (Conseiller pédagogique départemental TICE Haute Garonne)

Eric Grimmer (MATICE)