

LE PREMIER DEGRÉ DE L'ACADEMIE DE TOULOUSE

Rentrée 2019

Budget

Carte des formations

Effectifs d'élèves

Examens

Insertion

Nomenclatures

Performances-

Prospectives

Divers

La scolarisation dans le premier degré de l'académie de Toulouse

Le constat 2019 pour les 2 587 écoles du premier degré public et privé est établi à 277 767 élèves, soit une baisse des effectifs de 1 820 élèves par rapport au constat 2018 (- 0,6 %).

Cette diminution globale des effectifs est la première enregistrée par l'académie de Toulouse sur les 20 dernières années. Elle reste néanmoins légèrement inférieure à la baisse nationale qui est de - 0,7 %.

Les effectifs du secteur public baissent de 1 503 élèves, soit - 0,6 % et ceux du secteur privé de 318 élèves, soit - 0,9 %

Dans le secteur public, les effectifs du préélémentaire chutent de 1,2 % alors que la variation de l'élémentaire n'est que de -0,3 % au niveau académique.

La Haute-Garonne est le seul département à voir ses effectifs encore augmenter de 661 élèves (soit + 0,5 %) cette année. Cette hausse est uniquement portée par le niveau élémentaire.

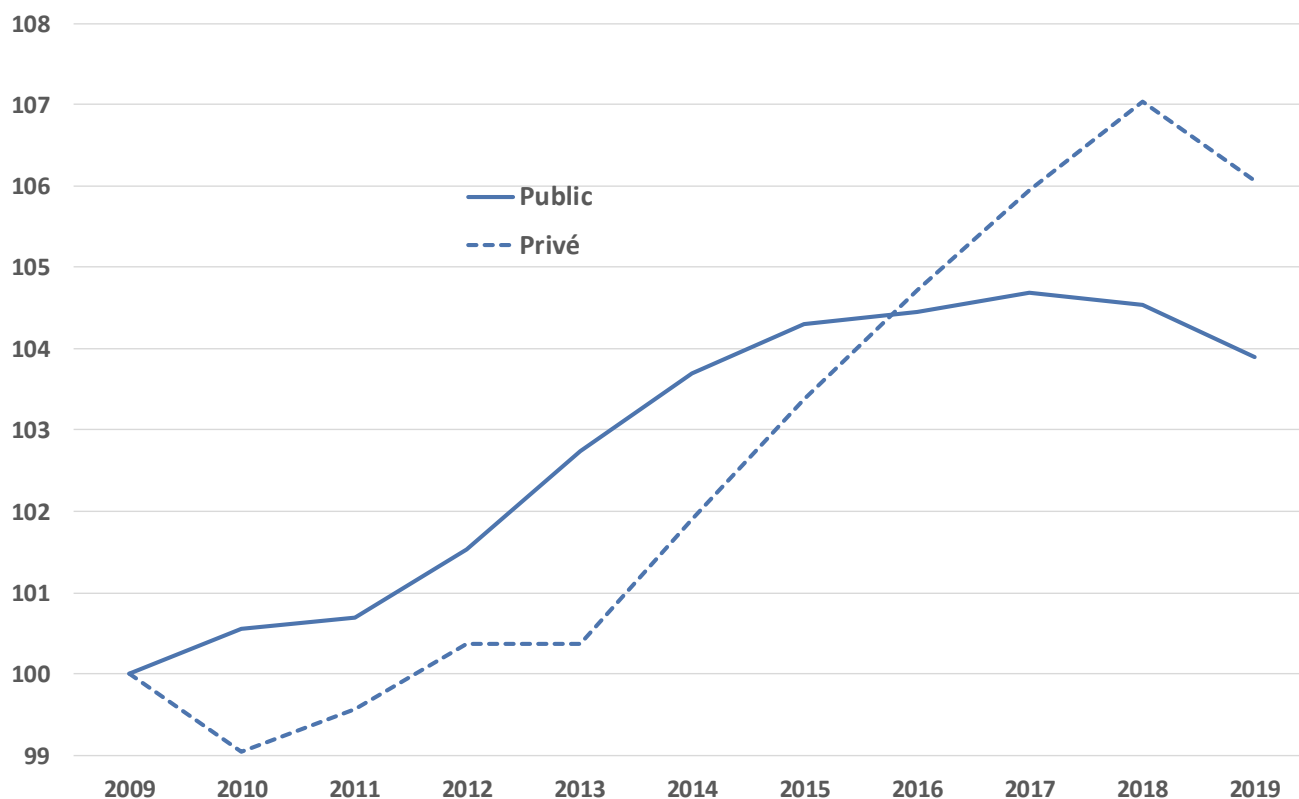
Tous les autres départements de l'académie perdent des élèves dans le premier degré public, une baisse qui dépasse les 2 % pour le Lot (- 2,2 %), le Gers (-2,3 %) et l'Aveyron (-2,7 %)

Dans le secteur privé total, la baisse globale de 0,9 % a été enregistrée dans cinq départements sur huit. La Haute-Garonne est le seul département en progression (+ 150 élèves) tandis que les Hautes-Pyrénées (+ 8 élèves) et le Lot (+ 3 élèves) sont quasiment stables.

Le secteur privé sous contrat a subi une baisse de 1,7 % (- 536 élèves) tandis que le secteur privé hors contrat a enregistré une hausse de près de 10 % (+218 élèves). Le privé hors contrat représente 8 % du privé total à cette rentrée 2019, en hausse d'un point.

Au niveau académique, cette augmentation du hors contrat se situe pour 1/3 dans le préélémentaire et 2/3 dans l'élémentaire. Les baisses sont réparties dans des proportions similaires dans le secteur privé sous contrat.

Evolution des effectifs du secteur public et privé de 2009 à 2019 (base 100 en 2009)



Sources : constats de rentrée 1er degré – public et privé – de 2009 à 2019

1 - Les écoles

Répartition du nombre d'écoles par département selon leur statut

Rentrée 2019	Public	Privé sous contrat	Privé hors contrat	Total	Part du public
Ariège	161	7	6	174	92,5%
Aveyron	256	63	2	321	79,8%
Haute-Garonne	816	49	25	890	91,7%
Gers	193	11	2	206	93,7%
Lot	184	10	2	196	93,9%
Hautes-Pyrénées	230	17	3	250	92,0%
Tarn	274	37	7	318	86,2%
Tarn-et-Garonne	210	17	5	232	90,5%
Académie	2 324	211	52	2 587	89,8%
National	43 105	4 636	890	48 631	88,6%

Sources : constat de rentrée 2019 (MENJ –DEPP et D2P)

Champ : les données nationales concernent la France métropolitaine

Répartition des écoles publiques selon le nombre de classes et les élèves qui y sont scolarisés

	Nombre de classes						Nombre d'élèves					
	de 1 à 3	de 4 à 7	8 et 9	10 à 13	14 et +	Total	de 1 à 3	de 4 à 7	8 et 9	10 à 13	14 et +	Total
Ariège	104	47	4	6		161	3 776	5 387	778	1 300		11 241
Aveyron	175	67	7	6	1	256	6 411	7 375	1 248	1 337	342	16 713
Haute-Garonne	222	350	88	102	54	816	10 154	46 296	17 920	27 758	19 509	121 637
Gers	122	61	7	3		193	4 883	6 382	1 190	693		13 148
Lot	125	54	4	1		184	4 787	5 466	694	245		11 192
Hautes-Pyrénées	150	59	12	8	1	230	5 161	6 238	2 036	1 923	296	15 654
Tarn	131	94	23	19	7	274	5 719	10 955	4 607	5 014	2 534	28 829
Tarn-et-Garonne	83	93	16	17	1	210	3 879	11 554	3 051	4 247	263	22 994
Académie	1 112	825	161	162	64	2 324	44 770	99 653	31 524	42 517	22 944	241 408
National	14 846	17 961	4 064	4 106	2 121	43 098						

Sources : constat de rentrée 2019 (MENJ –DEPP et D2P)

Champ : les données nationales concernent la France métropolitaine

	Nombre de classes (en %)					Nombre d'élèves (en %)				
	de 1 à 3	de 4 à 7	8 et 9	10 à 13	14 et +	de 1 à 3	de 4 à 7	8 et 9	10 à 13	14 et +
Ariège	65%	29%	2%	4%	0%	34%	48%	7%	12%	0%
Aveyron	68%	26%	3%	2%	0%	38%	44%	7%	8%	2%
Haute-Garonne	27%	43%	11%	13%	7%	8%	38%	15%	23%	16%
Gers	63%	32%	4%	2%	0%	37%	49%	9%	5%	0%
Lot	68%	29%	2%	1%	0%	43%	49%	6%	2%	0%
Hautes-Pyrénées	65%	26%	5%	3%	0%	33%	40%	13%	12%	2%
Tarn	48%	34%	8%	7%	3%	20%	38%	16%	17%	9%
Tarn-et-Garonne	40%	44%	8%	8%	0%	17%	50%	13%	18%	1%
Académie	47,8%	35,5%	6,9%	7,0%	2,8%	19%	41%	13%	18%	10%
National	34,4%	41,7%	9,4%	9,5%	4,9%	13%	40%	15%	19%	13%

Sources : constat de rentrée 2019 (MENJ –DEPP et D2P)

Champ : les données nationales concernent la France métropolitaine

Le pourcentage d'écoles publiques à classe unique est quasiment stable (17,1 % à la rentrée 2019 contre 17,2 % l'an passé) mais reste néanmoins 2 fois plus élevé que le taux national qui baisse également de 0,1 point (données 2019 : France métropolitaine = 8,3 % contre 8,4 % en 2018).

Dans le secteur public, l'académie de Toulouse se différencie toujours de la structure nationale par un pourcentage plus important d'écoles de petite taille (de 1 à 3 classes).

La taille moyenne d'une école publique est actuellement de 4,6 classes dans l'académie et de 5,7 classes en France métropolitaine. En termes d'élèves, la taille moyenne d'une école publique dans l'académie est de 105 élèves contre 127 au niveau national.

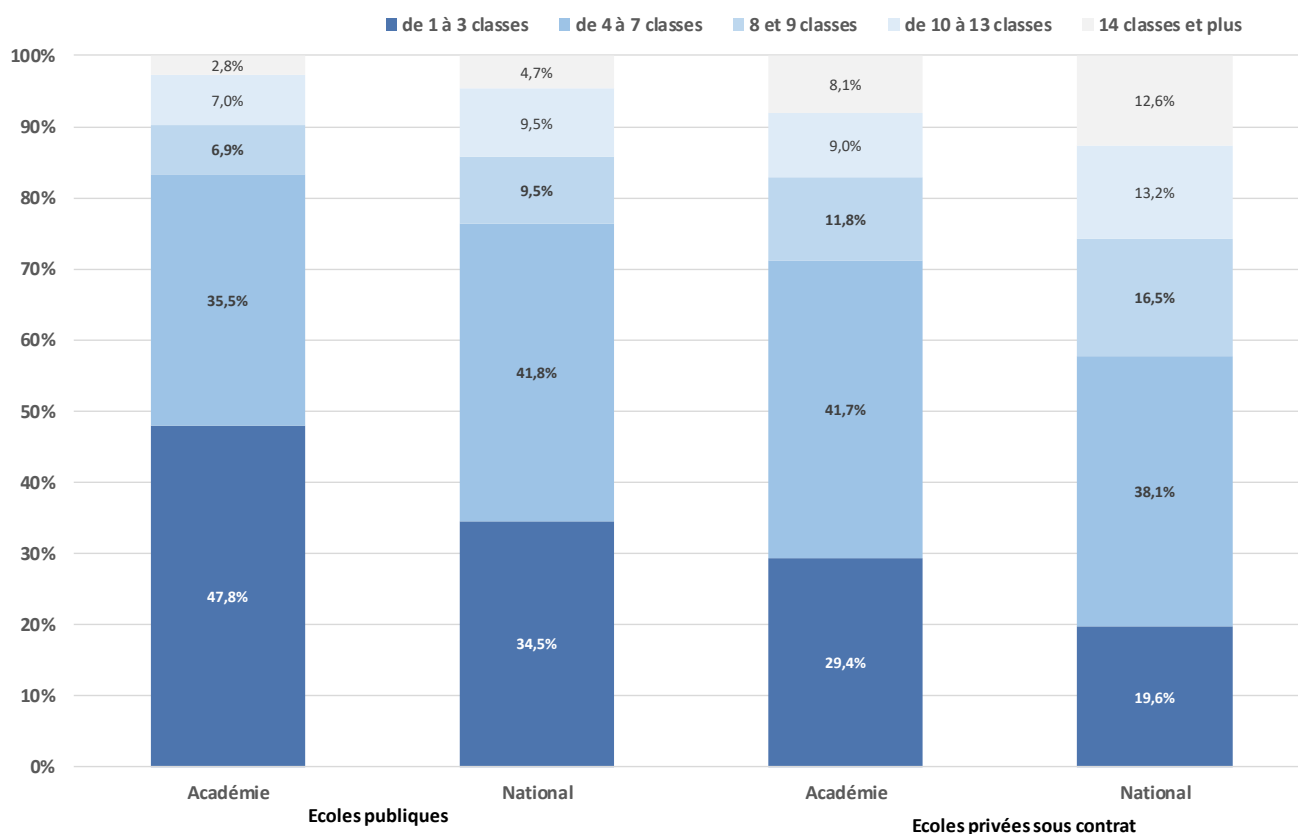
Répartition des écoles privées sous contrat selon le nombre de classes

	Nombre de classes						Nombre de classes en %				
	de 1 à 3	de 4 à 7	8 et 9	10 à 13	14 et +	Total	de 1 à 3	de 4 à 7	8 et 9	10 à 13	14 et +
Ariège	1	4	1	1		7	14%	57%	14%	14%	
Aveyron	34	23	3	3		63	54%	37%	5%	5%	
Haute-Garonne	4	19	6	9	11	49	8%	39%	12%	18%	22%
Gers	1	7	1	2		11	9%	64%	9%	18%	
Lot	6	1	2		1	10	60%	10%	20%	0%	10%
Hautes-Pyrénées	5	8	1	1	2	17	29%	47%	6%	6%	12%
Tarn	9	18	6	2	2	37	24%	49%	16%	5%	5%
Tarn-et-Garonne	2	8	5	1	1	17	12%	47%	29%	6%	6%
Académie	62	88	25	19	17	211	29%	42%	12%	9%	8%
National	910	1 767	763	610	586	4 636	20%	38%	16%	13%	13%

Sources : constat de rentrée 2019 (MENJ –DEPP et D2P)

Champ : les données nationales concernent la France métropolitaine

Proportion d'écoles selon leur nombre de classes et leur statut à la rentrée 2019



Sources : constat de rentrée 2019 (MENJ –DEPP et D2P)

Champ : les données nationales concernent la France métropolitaine

2 - Les effectifs

Répartition des effectifs par département et par statut

	Public	Privé sous contrat	Privé hors contrat*	Total	Part du Public
Ariège	11 343	983	194	12 520	90,6%
Aveyron	16 900	5 762	16	22 678	74,5%
Haute-Garonne	122 583	11 440	1 782	135 805	90,3%
Gers	13 243	1 933	18	15 194	87,2%
Lot	11 320	1 172	35	12 527	90,4%
Hautes-Pyrénées	15 776	2 480	78	18 334	86,0%
Tarn	29 041	5 259	185	34 485	84,2%
Tarn-et-Garonne	23 260	2 860	104	26 224	88,7%
Académie	243 466	31 889	2 412	277 767	87,7%
National	5 493 760	862 399	49 914	6 406 073	85,8%

Source : constats de rentrée 2019 – Secteurs public et privé

Champ : les données nationales concernent la France métropolitaine - Les effectifs du privé hors contrat sont ceux des écoles privées hors contrat + les effectifs des classes hors contrat dans des écoles sous contrat

Dans l'académie, 12,3 % d'élèves du premier degré relèvent du secteur privé contre 14,2 % au niveau national. Un écolier aveyronnais sur quatre est scolarisé dans le secteur privé.

Le secteur privé hors contrat représente 0,9 % de l'ensemble des effectifs et 7 % des élèves du secteur privé. Lors de cette rentrée, c'est le seul secteur à avoir fortement progressé (près de 10 %).

Répartition des classes et des élèves par département dans le premier degré public

	Nombre de classes ou de regroupements (ULIS)				Effectifs				E/C *		Rappel E/C global 2018
	Préélé-mentaire	Elémen-taire	ULIS	Total	Préélé-mentaire	Elémen-taire	ULIS	Total	Préélé-mentaire	Global hors ASH	
Ariège	162	376	10	548	4 000	7 241	102	11 343	24,7	20,9	21,1
Aveyron	208	599	18	825	6 127	10 586	187	16 900	29,5	20,7	21,1
Haute-Garonne	1 764	3 287	84	5 135	45 834	75 803	946	122 583	26,0	24,1	24,2
Gers	219	419	11	649	4 721	8 427	95	13 243	21,6	20,6	21,0
Lot	170	373	11	554	3 987	7 205	128	11 320	23,5	20,6	21,1
Hautes-Pyrénées	246	509	11	766	5 747	9 907	122	15 776	23,4	20,7	21,0
Tarn	375	870	19	1 264	10 287	18 542	212	29 041	27,4	23,2	23,6
Tarn-et-Garonne	317	693	25	1 035	8 202	14 792	266	23 260	25,9	22,8	23,1
Académie	3 461	7 126	189	10 776	88 905	152 503	2 058	243 466	25,7	22,8	23,0
National	82 187	158 349	4 392	244 928	2 043 982	3 404 634	45 144	5 493 760	24,9	22,7	23,1

*E/C = Nombre moyen d'élèves par classe

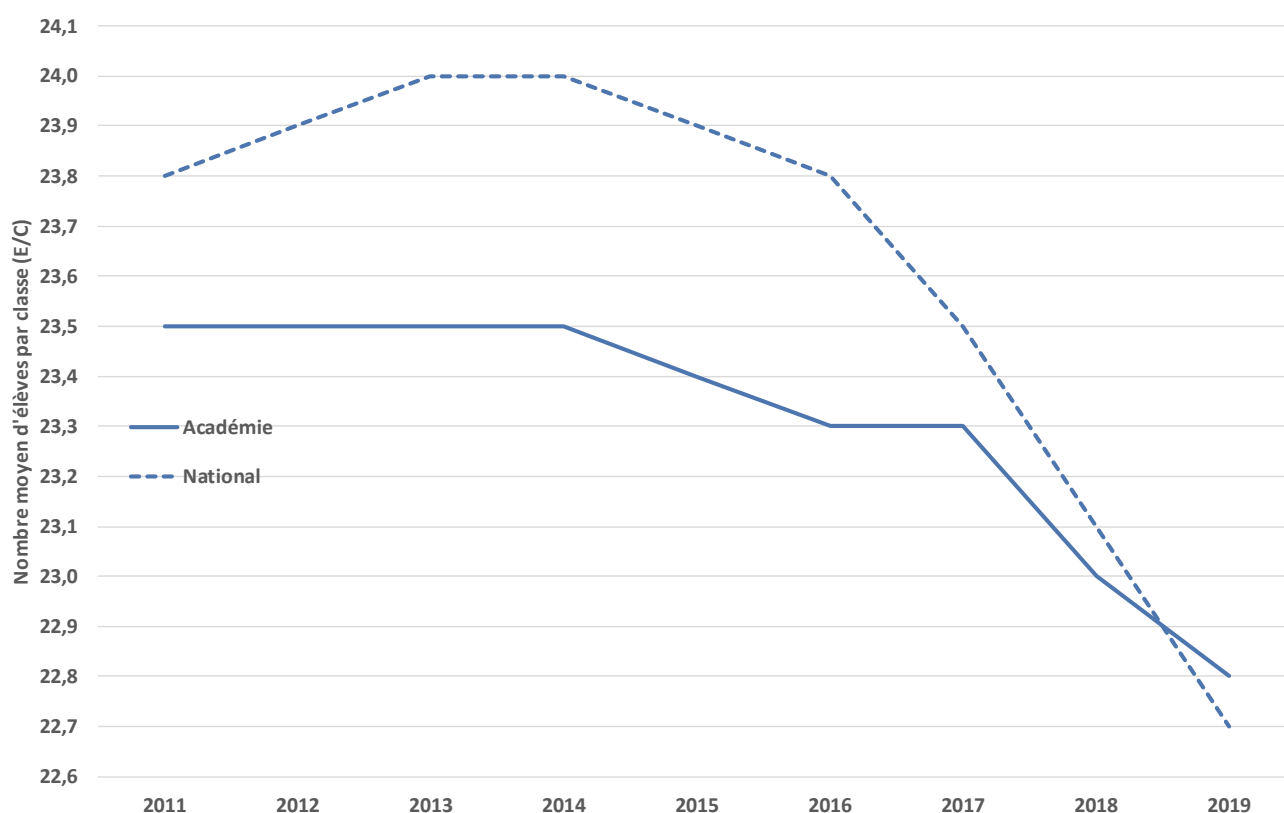
Sources : constat de rentrée 2019 (MENJ –DEPP et D2P)

Champ : les données nationales concernent la France métropolitaine

Le nombre moyen d'élèves par classe (E/C) hors ASH a diminué de 0,2 point dans l'académie (22,8 contre 23,0). Il est désormais légèrement supérieur au E/C national qui a davantage baissé (- 0,4 point).

Evolution du nombre moyen d'élèves par classe (E/C) de 2011 à 2019 – Secteur public – Hors ASH

	2011	2012	2013	2014	2015	2016	2017	2018	2019
Ariège	22,4	22,2	22,4	22,1	21,8	21,6	21,4	21,1	20,9
Aveyron	22,0	22,1	21,9	21,7	21,6	21,6	21,5	21,1	20,7
Haute-Garonne	24,7	24,8	24,8	24,7	24,7	24,5	24,4	24,2	24,1
Gers	20,9	21,0	21,0	21,0	21,0	21,0	20,9	21,0	20,6
Lot	22,1	21,7	21,4	21,2	21,3	21,4	21,0	21,1	20,6
Hautes-Pyrénées	21,1	21,2	21,3	21,4	21,4	21,5	21,2	21,0	20,7
Tarn	23,8	23,8	23,9	24,0	24,0	23,9	23,8	23,6	23,2
Tarn-et-Garonne	24,2	24,2	24,3	24,0	23,8	23,6	23,7	23,1	22,8
Académie	23,5	23,5	23,5	23,5	23,4	23,3	23,3	23,0	22,8
National	23,8	23,9	24,0	24,0	23,9	23,8	23,5	23,1	22,7



Sources du tableau et du graphique : constat de rentrée 2019 (MENJ –DEPP et D2P)

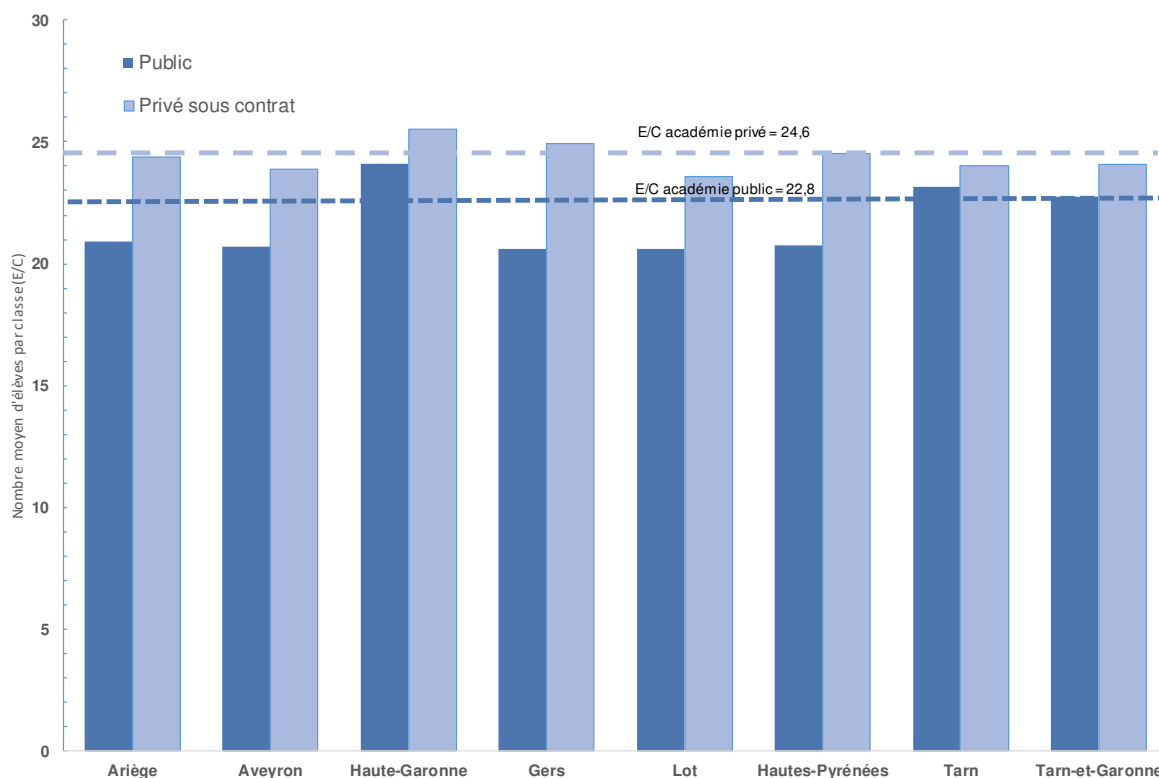
Champ : les données nationales concernent la France métropolitaine

Evolution du nombre moyen d'élèves par classe (E/C) de 2011 à 2019 – Secteur privé sous contrat – Hors ASH

	2011	2012	2013	2014	2015	2016	2017	2018	2019
Ariège	25,0	24,3	24,4	25,0	23,5	24,8	25,5	24,8	24,4
Aveyron	21,8	22,0	21,8	22,3	22,6	23,4	23,1	23,4	23,9
Haute-Garonne	24,7	24,9	24,7	24,4	25,1	24,6	25,0	25,4	25,5
Gers	25,2	24,1	24,2	24,3	24,8	24,5	23,9	24,5	24,9
Lot	22,4	21,1	21,5	21,5	22,1	22,5	23,3	22,3	23,6
Hautes-Pyrénées	22,8	23,0	22,6	22,5	22,2	22,6	24,0	22,9	24,5
Tarn	24,1	24,0	23,8	23,5	23,9	24,0	24,4	24,9	24,0
Tarn-et-Garonne	24,4	24,4	24,8	24,4	24,9	25,0	25,2	24,3	24,1
Académie	23,8	23,8	23,6	23,6	23,9	24,0	24,2	24,4	24,6

Source : Base Centrale de Pilotage – Secteur privé sous contrat – Hors ASH

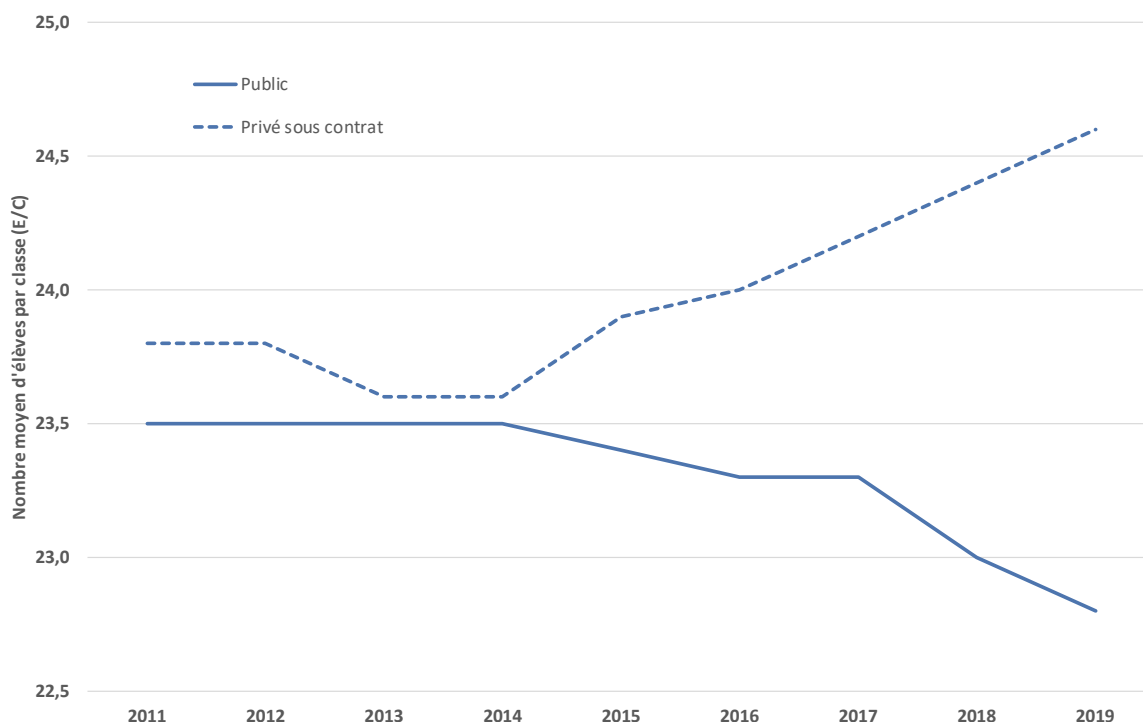
Nombre moyen d'élèves par classe (E/C) dans le premier degré public et privé sous contrat (hors ASH)



Source : Constat de rentrée 2019 – Secteurs public et privé sous contrat

Dans le secteur public, deux départements, la Haute-Garonne et, dans une moindre mesure, le Tarn, ont un nombre moyen d'élèves par classe supérieur à la moyenne académique. Le E/C du Tarn-et-Garonne est identique au E/C académique. Dans tous les départements, le E/C des écoles privées est supérieur à celui des écoles publiques et est même plus élevé que la moyenne du secteur public.

Les écoles publiques et privées ont connu des évolutions contraires. La taille des classes du secteur privé a augmenté de 0,7 point ces cinq dernières années (23,9 en 2015 contre 24,6 en 2019) alors que, dans le même temps, la taille moyenne des classes du secteur public a diminué de 0,6 point (23,4 en 2015 contre 22,8 en 2019). L'écart entre les deux secteurs s'est creusé : de 0,5 en 2015 à 1,8 en 2019.



3 - Enseignement relevant de l'adaptation scolaire et de la scolarisation des enfants handicapés (ASH)

Les Unités Localisées d'Inclusion Scolaire (ULIS) sont désormais comptées comme des regroupements. Elles accueillent des enfants présentant un handicap physique, sensoriel ou mental en milieu scolaire ordinaire où ils suivent une scolarité adaptée à leur âge, à leurs capacités, à la nature et à l'importance de leur handicap.

A la rentrée 2019, 2 058 élèves du secteur public sont scolarisés dans 189 ULIS, ce qui représente une augmentation des effectifs de plus de 4 % par rapport à l'an passé. La hausse la plus importante se situe dans la Haute-Garonne (+7,6 %). Au niveau national, le nombre d'enfants scolarisés en ULIS est très stable par rapport à la rentrée 2018 (+ 0,3 %). Le nombre moyen d'élèves dans ces regroupements (E/C) est de 10,9 dans l'académie.

Dans le secteur privé, 168 enfants sont accueillis dans 20 regroupements (E/C = 8,4).

Evolution du nombre d'enfants accueillis dans les ULIS – Secteur public

	Effectifs					E/C des regroupements
	2015	2016	2017	2018	2019	2019
Ariège	99	112	115	117	102	10,2
Aveyron	184	200	201	194	187	10,4
Haute-Garonne	664	692	781	879	946	11,3
Gers	101	91	104	110	95	8,6
Lot	103	113	112	112	128	11,6
Hautes-Pyrénées	103	94	87	97	122	11,1
Tarn	176	203	209	215	212	11,2
Tarn-et-Garonne	221	235	240	254	266	10,6
Académie	1 651	1 740	1 849	1 978	2 058	10,9

Sources : constats de rentrée secteur public de 2015 à 2019

Répartition par niveau des élèves bénéficiant d'un dispositif ULIS – Secteur public*

	Niveau des classes d'inclusion						Total
	GS	CP	CE1	CE2	CM1	CM2	
Ariège		4	12	21	42	25	104
Aveyron	1	13	40	40	46	52	192
Haute-Garonne		82	153	237	228	277	977
Gers		1	14	20	17	43	95
Lot		18	25	18	26	39	126
Hautes-Pyrénées		7	19	29	28	41	124
Tarn	1	18	30	43	48	72	212
Tarn-et-Garonne		29	49	45	69	76	268
Académie	2	172	342	453	504	625	2 098

Source : Fichier DIAPRE (Données Individuelles Anonymées du PREmier degré) au 15 octobre 2019

* La différence d'effectifs entre les deux tableaux ci-dessus est due aux dates différentes des fichiers utilisés (constat de rentrée et fichier DIAPRE).

Lecture : dans l'académie, 625 élèves des classes d'inclusion de niveau CM2 bénéficient d'un dispositif ULIS.

4 - Répartition des effectifs du préélémentaire par âge et de l'élémentaire par niveau à la rentrée 2019

PUBLIC	Ariège	Aveyron	Haute-Garonne	Gers	Lot	Hautes-Pyrénées	Tarn	Tarn-et-Garonne	Académie
2 ans	96	425	516	161	123	308	238	290	2 157
3 ans	1 204	1 785	14 511	1 373	1 216	1 658	3 148	2 464	27 359
4 ans	1 324	1 864	15 114	1 546	1 272	1 810	3 320	2 665	28 915
5 ans	1 376	2 053	15 693	1 641	1 376	1 971	3 581	2 783	30 474
Total Préélémentaire	4 000	6 127	45 834	4 721	3 987	5 747	10 287	8 202	88 905
CP	1 411	2 065	15 258	1 677	1 400	1 908	3 619	2 813	30 151
CE1	1 417	2 127	15 509	1 668	1 459	2 057	3 672	2 968	30 877
CE2	1 397	2 124	15 264	1 688	1 423	1 989	3 781	2 981	30 647
CM1	1 509	2 124	15 094	1 673	1 480	1 946	3 700	3 003	30 529
CM2	1 507	2 146	14 678	1 721	1 443	2 007	3 770	3 027	30 299
Total Élémentaire	7 241	10 586	75 803	8 427	7 205	9 907	18 542	14 792	152 503
ASH	102	187	946	95	128	122	212	266	2 058
Total Public	11 343	16 900	122 583	13 243	11 320	15 776	29 041	23 260	243 466

Sources : Constat de rentrée 2019 du premier degré public

PRIVE TOTAL (sous et hors contrat)	Ariège	Aveyron	Haute-Garonne	Gers	Lot	Hautes-Pyrénées	Tarn	Tarn-et-Garonne	Académie
2 ans	18	194	198	55	52	70	131	63	781
3 ans	107	635	1 434	167	127	252	550	294	3 566
4 ans	119	645	1 480	178	121	269	638	294	3 744
5 ans	136	696	1 503	205	119	285	631	327	3 902
Total Préélémentaire	380	2 170	4 615	605	419	876	1 950	978	11 993
CP	142	647	1 678	234	126	295	646	348	4 116
CE1	156	722	1 686	240	151	315	652	394	4 316
CE2	172	704	1 743	239	166	343	681	398	4 446
CM1	166	740	1 721	288	156	356	738	396	4 561
CM2	153	736	1 756	331	171	370	754	430	4 701
Total Élémentaire	789	3 549	8 584	1 332	770	1 679	3 471	1 966	22 140
ASH	8	59	23	14	18	3	23	20	168
Total Privé	1 177	5 778	13 222	1 951	1 207	2 558	5 444	2 964	34 301

Sources : Constat de rentrée 2019 du premier degré privé sous et hors contrat

5 - L'éducation prioritaire dans le premier degré

Au total, 17 235 élèves relèvent de l'éducation prioritaire, soit 7,1 % de la population scolaire du premier degré de l'enseignement public.

A la rentrée 2019, 40 écoles sont classées en REP+ (Réseau d'Education Prioritaire renforcé) et 87 en REP (Réseau d'Education Prioritaire).

Actuellement, 6 738 élèves sont scolarisés dans les écoles appartenant à un REP+ et 10 497 dans les écoles appartenant à un REP.

Répartition des effectifs relevant de l'éducation prioritaire par département à la rentrée 2019

	REP+		REP		Total éducation prioritaire		Rappel total Rentrée 2018
	Effectifs	%	Effectifs	%	Effectifs	%	
Ariège			647	5,7%	647	5,7%	5,7%
Aveyron			903	5,3%	903	5,3%	5,3%
Haute-Garonne	6 738	5,5%	3 166	2,6%	9 904	8,1%	8,1%
Gers			262	2,0%	262	2,0%	1,9%
Lot				0,0%	0	0,0%	
Hautes-Pyrénées			571	3,6%	571	3,6%	3,6%
Tarn			2 377	8,2%	2 377	8,2%	8,3%
Tarn-et-Garonne			2 700	11,6%	2 700	11,6%	11,5%
Académie	6 738	2,8%	10 626	4,3%	17 364	7,1%	7,1%
National	357 523	6,5%	632 487	11,5%	990 010	18,0%	

Source : constat de rentrée 2019 (MENJ –DEPP et D2P)

Champ : les données nationales concernent la France métropolitaine

Nombre moyen d'élèves par classe (E/C) selon le département et l'appartenance des écoles à l'éducation prioritaire – Ecoles publiques hors ASH

	Hors Education Prioritaire			REP			REP+			E/C global
	Effectifs	Classes	E/C	Effectifs	Classes	E/C	Effectifs	Classes	E/C	
Ariège	10 605	498	21,3	636	40	15,9				20,9
Aveyron	15 833	753	21,0	880	54	16,3				20,7
Haute-Garonne	111 847	4 521	24,7	3 147	165	19,1	6 643	365	18,2	24,1
Gers	12 886	623	20,7	262	15	17,5				20,6
Lot	11 192	543	20,6							20,6
Hautes-Pyrénées	15 104	721	20,9	550	34	16,2				20,7
Tarn	26 486	1 116	23,7	2 343	129	18,2				23,2
Tarn-et-Garonne	20 341	869	23,4	2 653	141	18,8				22,8
Académie	224 294	9 644	23,3	10 471	578	18,1	6 643	365	18,2	22,8

Source : Constat de rentrée secteur public 2019

Champ : contrairement au tableau précédent, les élèves des regroupements ULIS ne sont pas comptabilisés (250 élèves dans l'éducation prioritaire en ASH).

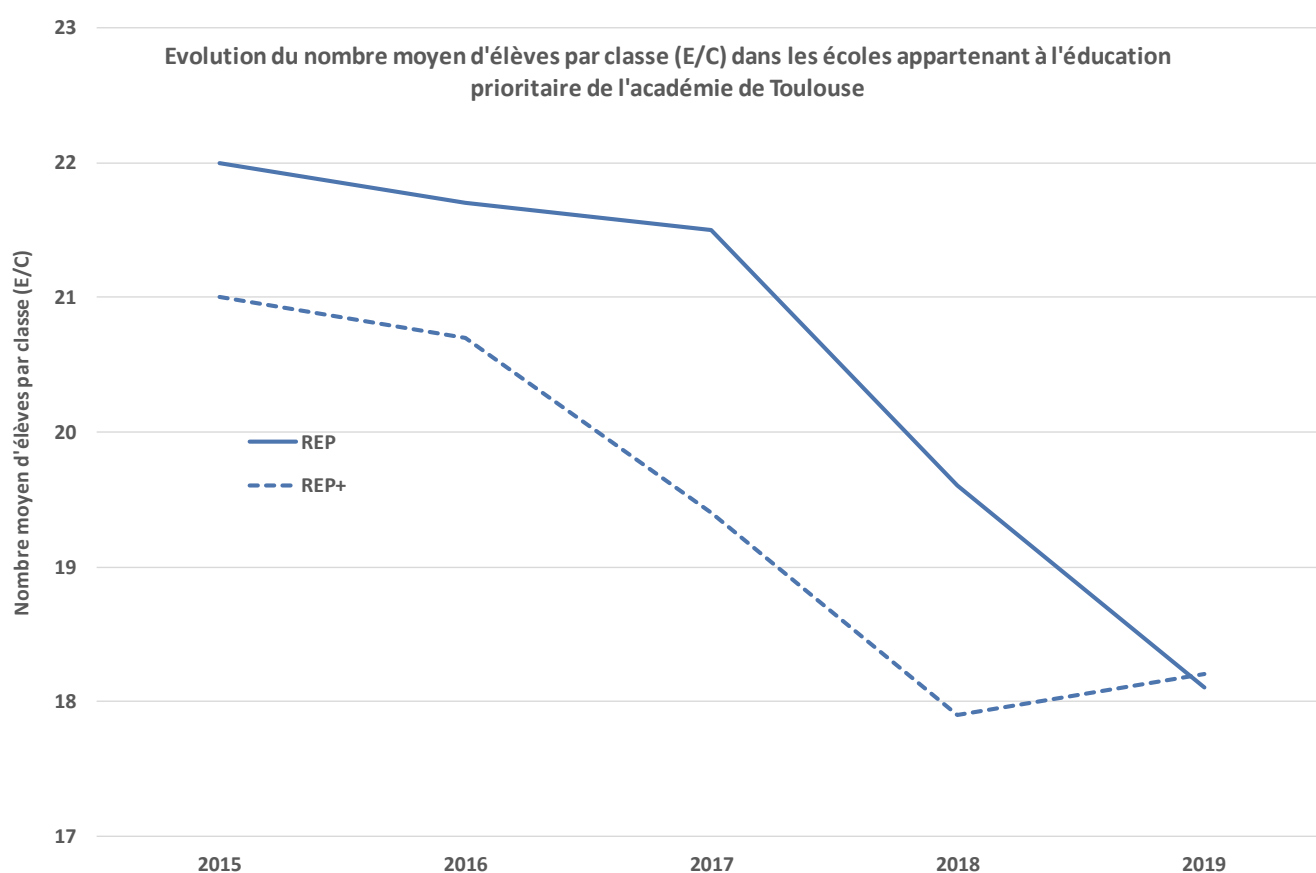
Le E/C des écoles en REP+ est identique à celui de l'an passé, le dédoublement des classes de CP et CE1 ayant déjà été effectué à la rentrée 2018. En revanche, la poursuite du dédoublement des classes en REP a contribué à la baisse du E/C de 1,5 point (18,1 contre 19,6 en 2018).

Evolution du nombre moyen d'élèves (E/C) dans l'éducation prioritaire

	REP					REP+				
	2015	2016	2017	2018	2019	2015	2016	2017	2018	2019
Ariège	18,9	19,0	18,0	17,4	15,9					
Aveyron	19,7	19,0	19,0	17,3	16,3					
Haute-Garonne	22,3	21,6	21,6	20,4	19,1	21,0	20,7	19,4	17,9	18,2
Gers	19,4	20,5	19,0	18,9	17,5					
Lot		0,0								
Hautes-Pyrénées	21,3	22,2	20,2	18,6	16,2					
Tarn	22,0	22,1	21,8	19,8	18,2					
Tarn-et-Garonne	24,3	23,7	23,8	20,2	18,8					
Académie	22,0	21,7	21,5	19,6	18,1	21,0	20,7	19,4	17,9	18,2

Source : constats de rentrée 1^{er} degré de 2015 à 2019

Champ : secteur public



Source : constats de rentrée 1^{er} degré de 2015 à 2019

Le dédoublement des classes de CP et de CE1 dans l'éducation prioritaire, tout d'abord en REP+ et ensuite en REP, a largement contribué à la baisse du nombre moyen d'élèves (E/C) de ces écoles : 18,1 à la rentrée 2019 contre 22,0 à la rentrée 2015 pour les REP et 18,2 à la rentrée 2019 contre 21,0 à la rentrée 2015 pour les REP+.

6 - Dédoublément des classes de CP et de CE1 en Education Prioritaire

A la rentrée 2019, 18 écoles élémentaires, toutes situées en Haute-Garonne, sont classées en REP +. La mise en place du dédoublement a bénéficié à 128 classes de CP et de CE1.

Organisation des classes de CP et de CE1 dans les REP+ (hors élèves bénéficiant d'un dispositif ULIS)

Seul le département de la Haute-Garonne est concerné par les REP+

CP simple			CE1 simple			CP/CE1 double niveau				
Elèves	Classes	E/C	Elèves	Classes	E/C	Elèves	Classes	dont CP	dont CE1	E/C
793	65	12,2	780	61	12,8	27	2	12	15	13,5

Organisation des classes de CP et de CE1 dans les REP (hors élèves bénéficiant d'un dispositif ULIS)

	REP									HORS EP	
	CP simple niveau			CE1 simple niveau			CP-CE1 double niveau			Classes simple niveau	
	Elèves	Classes	E/C	Elèves	Classes	E/C	Elèves	Classes	E/C	E/C CP	E/C CE1
Ariège	53	5	10,6	56	5	11,2	47	4	11,8	19,9	21,5
Aveyron	78	6	13,0	67	5	13,4	77	5	15,4	20,4	21,7
Haute-Garonne	401	31	12,9	386	32	12,1				23,1	24,8
Gers	23	2	11,5	23	2	11,5				20,6	20,3
Lot										17,7	20,2
Hautes-Pyrénées	68	6	11,3	55	5	11,0				19,6	21,1
Tarn	273	23	11,9	254	24	12,1	82	6	13,7	22,5	23,5
Tarn-et-Garonne	288	24	12,0	316	24	13,2	71	5	14,2	21,4	22,9
Académie	1 184	97	12,2	1 154	94	12,3	277	20	13,9	22,2	23,7

Sources : application ONDE au 15 octobre 2019 et fichier DIAPRE (Données Individuelles Anonymées du PREMIER degré) pour les écoles hors EP

Plus de 2 600 élèves de REP ont bénéficié du dispositif de dédoublement des classes de CP et CE1.

Au niveau académique, le nombre moyen d'élèves par classe est de 12,2 en CP et 12,3 en CE1 lorsque les classes sont de simple niveau. Pour les classes à double niveau CP et CE1, le E/C est de 13,9.

Le nombre moyen d'élèves par classe varie légèrement selon les départements mais c'est dans l'Aveyron qu'il est le plus élevé, tant au niveau du CP que du CE1.

A titre de comparaison, dans les écoles hors éducation prioritaire, le E/C académique pour les classes de CP simple niveau est de 22,2, soit, en moyenne, 10 élèves de plus par classe, et le E/C pour les classes de CE1 de simple niveau est de 23,7, soit, en moyenne, 11 élèves de plus par classe.

6 – La ruralité dans l'académie de Toulouse

A la rentrée 2019, 1 468 communes de l'académie de Toulouse ont au moins une école (publique ou privée) dont 23 % seulement sont des communes urbaines dans lesquelles sont scolarisés 72 % des élèves.

En milieu rural notamment, les regroupements pédagogiques intercommunaux (RPI) permettent à plusieurs communes de se réunir pour l'établissement et l'entretien d'une école.

Il existe des RPI dispersés dans lesquels chaque école réunit les élèves de plusieurs communes par niveau pédagogique et les RPI concentrés dans lesquels l'ensemble des élèves des communes concernées est scolarisé dans l'école d'une des communes.

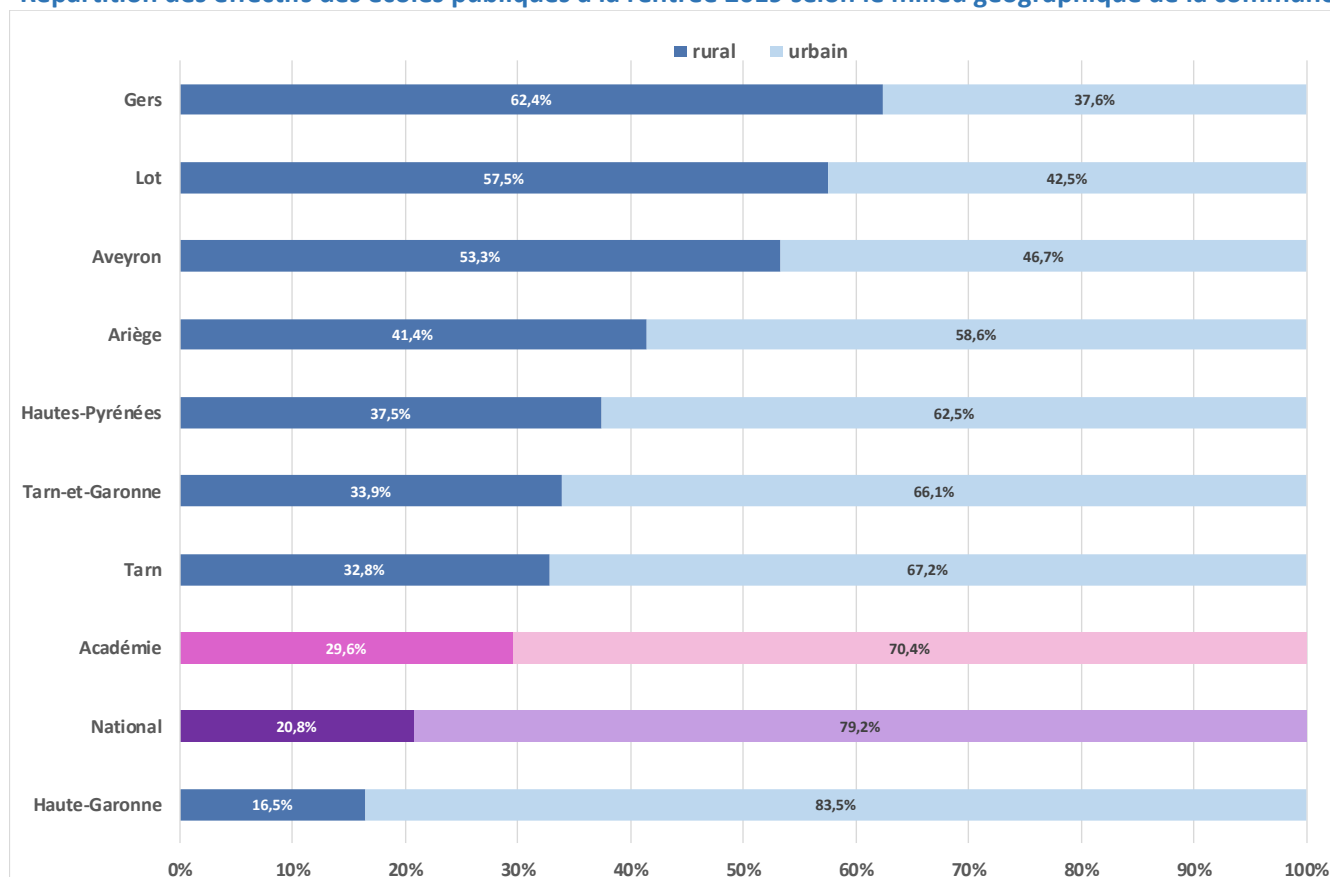
Regroupements pédagogiques intercommunaux dispersés (RPID) ou concentrés (RPIC)

	RPID		RPIC	Nombre total d'écoles en RPI	Nombre d'élèves en RPI	% d'élèves en RPI	Nombre moyen d'élèves par RPI	Nombre de classes	E/C en RPI
	Nombre	Nombre d'écoles	Nombre						
Ariège	31	68	11	79	3 309	29,2%	78,8	164	20,2
Aveyron	20	40	9	49	1 550	9,2%	53,4	80	19,4
Haute-Garonne*	52	134	12	147	7 432	6,1%	114,3	337	22,1
Gers	33	76	5	81	2 889	21,8%	76,0	147	19,7
Lot	37	94	10	104	4 082	36,1%	86,9	204	20,0
Hautes-Pyrénées	41	102	6	108	3 558	22,6%	75,7	178	20,0
Tarn	29	69	10	79	3 862	13,3%	99,0	173	22,3
Tarn-et-Garonne	16	36		36	1 153	5,0%	72,1	55	21,0
Académie	259	619	63	683	27 835	11,4%	86,2	1 338	20,8

Sources : Constat de rentrée 2019 secteur public et application RAMSESE au 22 octobre 2019

* Dans la Haute-Garonne, un RPIC comporte deux écoles sur la même commune d'où 147 écoles en RPI et non 146

Répartition des effectifs des écoles publiques à la rentrée 2019 selon le milieu géographique de la commune



Source : Typologie communale MENJ-DEPP, Insee, IGN 2019

Champ : les données nationales concernent la France métropolitaine

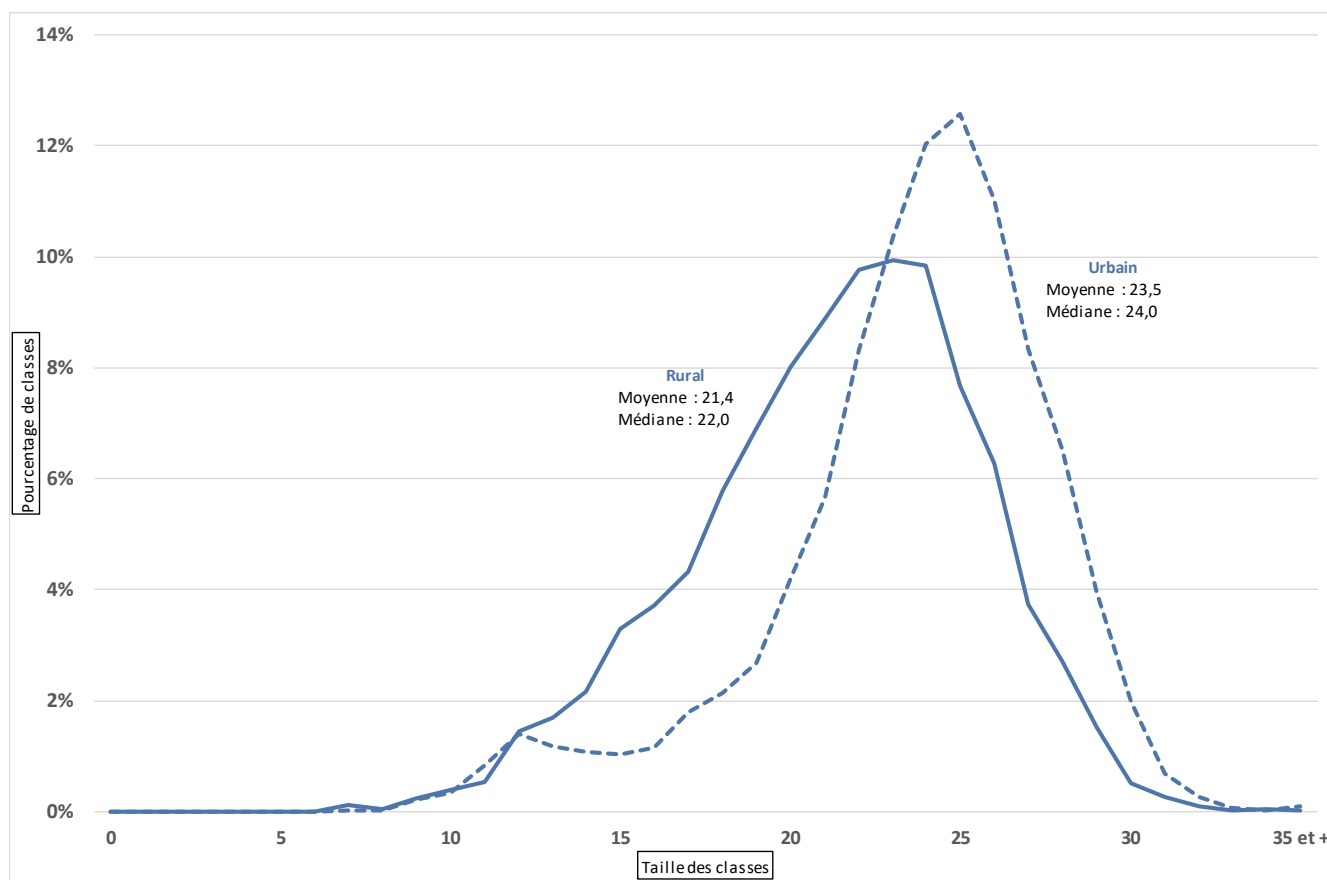
Ecoles publiques	% d'écoles rurales	Nombre moyen d'élèves par école selon le type de commune			Nombre moyen d'élèves par classe selon le type de commune (hors ASH)		
		Rurale	Urbaine	Ensemble	Rurale	Urbaine	Ensemble
Ariège	65%	45	117	70	20,1	21,5	20,9
Aveyron	72%	49	109	65	20,4	21,1	20,7
Haute-Garonne	32%	77	183	149	22,8	24,4	24,1
Gers	77%	55	111	68	20,3	21,2	20,6
Lot	58%	44	101	68	19,6	21,5	20,7
Hautes-Pyrénées	74%	48	98	61	20,0	21,5	20,6
Tarn	54%		152	105	22,3	23,6	23,2
Tarn-et-Garonne	50%	75	144	109	22,6	22,9	22,8
Académie	53%	59	154	104	21,4	23,5	22,8
National	37%	71	161	127	22,0	23,1	22,8

Sources : constat de rentrée 2019

Champ : secteur public - les données nationales concernent la France métropolitaine

Au niveau académique, le nombre moyen d'élèves par classe (E/C) est supérieur de 2,1 points dans les écoles urbaines par rapport aux écoles rurales. Dans les zones rurales, celui-ci est légèrement inférieur au national (-0,6 point) alors qu'il est supérieur dans les zones urbaines (+0,4 point). Dans les zones urbaines, le E/C de notre académie est supérieur à celui de la France métropolitaine. Les effectifs relevant de l'éducation prioritaire étant à 98 % dans des zones urbaines, cet écart entre l'académie et la France pourrait s'expliquer : dans l'académie de Toulouse, les élèves en éducation prioritaire représentent 7 % de la population scolaire publique du premier degré alors qu'au niveau France métropolitaine, cette proportion est de 18 %.

Répartition (en %) des classes selon leur taille et la localisation de l'école



Source : fichier DIAPRE au 15 octobre 2019

Champ : secteur public

Le léger pic de classes à 12 ou 13 élèves en milieu urbain est dû au dédoublement des classes de CP et CE1 en éducation prioritaire. Dans l'académie 100 % des écoles en REP+ se situent en milieu urbain ainsi que 63 % des écoles en REP.

Répartition des effectifs des écoles publiques selon le milieu géographique de la commune

L'académie de Toulouse concentre un taux de communes rurales plus important que la moyenne des académies de France métropolitaine : 30 % des écoles sont situées en milieu rural alors que la moyenne nationale est de 21 % à la rentrée 2019. Hormis la Haute-Garonne qui a le taux le plus faible, tous les départements de l'académie ont une ruralité supérieure à la moyenne métropolitaine et à la moyenne académique.

Indicateurs sur le réseau d'écoles publiques de l'académie de Toulouse

La DEPP du Ministère a établi une typologie des communes en neuf catégories pour décrire le système éducatif.

La typologie en neuf catégories

La typologie des communes combine des outils de nature morphologique et fonctionnelle pour décrire les spécificités du système éducatif selon les types de territoires, en France métropolitaine. Dans l'approche morphologique (zonage en unités urbaines et grille de densité), le critère d'appartenance à une unité urbaine est croisé avec les catégories définies par la grille de densité en quatre postes, soit sept catégories au total (puisque les communes très denses sont toutes en unité urbaine). L'approche fonctionnelle s'appuie sur le zonage en aires urbaines, en neuf catégories.

Type de commune	Sous l'influence des grands pôles urbains	Type de commune en neuf catégories	Proportion d'élèves n'ayant pas d'école publique dans leur commune	Proportion d'élèves en RPI	Proportion d'élèves scolarisés dans une école à une ou deux classes
Hors unité urbaine / Rurale	NON	Rurale éloignée très peu dense	47%	49%	70%
		Rurale éloignée peu dense	16%	32%	24%
	OUI	Rurale périphérique très peu dense	42%	68%	60%
		Rurale périphérique peu dense	8%	28%	15%
Urbaine	NON	Bourg	6%	8%	9%
		Petite ville	1%	2%	1%
	OUI	Unité périphérique peu dense	1%	2%	2%
		Urbaine dense	0%	2%	1%
		Urbaine très dense	0%	0%	0%

Sources : DIAPRE 2019 pour la proportion d'élèves en RPI et la proportion d'élèves scolarisés dans une école à 1 ou 2 classes et DIAPRE 2018 pour la proportion d'élèves n'ayant pas d'école publique dans leur commune

Source : MENJ-DEPP, Insee, IGN 2019 de la typologie communale

Lecture : à la rentrée 2019, dans les communes rurales éloignées très peu denses, 47 % des élèves scolarisés dans une école publique n'ont pas d'école publique dans leur commune de résidence

8 - Le taux de scolarisation à deux ans à la rentrée 2019

Taux de scolarisation à 2 ans par département et par statut de l'école

	Démographie*	Taux de scolarisation à 2 ans (en %)			Rappel 2018
		Public	Privé	Total	
Ariège	1 347	7,1	1,3	8,4	9,5
Aveyron	2 430	17,5	8,0	25,5	29,0
Haute-Garonne	16 296	3,2	1,2	4,4	5,4
Gers	1 450	11,1	3,8	14,9	15,4
Lot	1 297	9,5	4,0	13,5	15,2
Hautes-Pyrénées	1 873	16,4	3,7	20,1	22,1
Tarn	3 624	6,6	3,6	10,2	11,0
Tarn-et-Garonne	2 787	10,4	2,3	12,7	14,9
Académie	31 104	6,9	2,5	9,4	10,8
National	726 375	8,4	2,5	10,9	11,5

Sources : Constat de rentrée 2019 et prévisions MENJ-DEPP

Champ : Secteurs public et privé - les données nationales concernent la France métropolitaine

* Les données démographiques sont calculées par la DEPP à partir des sources INSEE.

Bien que variant toujours fortement d'un département à l'autre, le taux de scolarisation à 2 ans baisse dans tous les départements. La Haute-Garonne a le taux le plus bas alors que l'Aveyron scolarise désormais 1 enfant sur 4 dès l'âge de 2 ans.

Taux de scolarisation à 2 ans dans l'éducation prioritaire

	Taux de scolarisation à 2 ans (en %)				Total public + privé
	En REP	En REP+	Ensemble éducation prioritaire	Hors EP (public + privé)	
Ariège	37,3%		37,3%	7,1%	8,4
Aveyron	46,5%		46,5%	24,6%	25,5
Haute-Garonne	21,0%	30,2	27,3	2,3%	4,4
Gers	51,7%		51,7%	14,0%	14,9
Lot				13,5%	13,5
Hautes-Pyrénées	16,4%		16,4%	20,3%	20,1
Tarn	29,3%		29,3%	8,9%	10,2
Tarn-et-Garonne	27,3%		27,3%	11,0%	12,7
Académie	27,5%	30,2	28,7	7,9%	9,4
National	19,4	25,2	21,5	8,7	11,5

Source : MENJ - DEPP - Constat de rentrée 2019

Champ : Secteurs public et privé - les données nationales concernent la France métropolitaine

Le taux de scolarisation des enfants de moins de 3 ans est légèrement inférieur à la moyenne nationale. En revanche, le taux de scolarisation dans l'éducation prioritaire est supérieur dans l'académie (+ 7 points).

Rappel de la méthode de calcul utilisée par la DEPP du Ministère : l'estimation de la « démographie en zone d'éducation prioritaire (REP et REP+) des enfants de 2 ans » est calculée en utilisant le nombre d'élèves de 4 ans scolarisés en zone EP, en supposant que le taux de scolarisation est de 100 % à cet âge. Ceci ne tient pas compte du fait que les élèves « dépendant d'une zone EP » peuvent être scolarisés hors zone EP. L'estimation revient à supposer que le nombre d'enfants de 2 ans en zone EP est proportionnel dans la zone au nombre d'enfants de 4 ans. Ces estimations sont réalisées au niveau départemental.

$$\text{Enfants 2 ans en zone EP} = \text{Elèves 4 ans en zone EP} * (\text{Enfants 2 ans} / \text{Elèves 4 ans}).$$

Le taux de scolarisation des enfants de 2 ans en éducation prioritaire est le rapport entre le nombre d'élèves de 2 ans et le nombre estimé d'enfants du même âge dans ces zones.

Historique des effectifs et des taux de scolarisation à 2 ans dans le secteur public (en %)

	Effectifs						Taux de scolarisation / démographie*					
	R 2015	R 2016	R 2017	R 2018	R 2019	Prév.2020	R 2015*	R 2016*	R 2017*	R 2018*	R 2019	Prév.2020
Ariège	100	118	152	100	96	96	6,8	7,8	10,6	7,2	7,1	7,1
Aveyron	542	503	477	477	425	415	20,1	18,2	19,6	18,9	17,5	17,5
Haute-Garonne	731	681	640	648	516	489	4,4	4,1	3,8	3,9	3,2	3,0
Gers	224	256	209	200	161	170	12,8	15,4	12,9	12,8	11,1	11,1
Lot	185	169	156	154	123	126	13,5	12,4	12,3	11,3	9,5	9,5
Hautes-Pyrénées	380	429	389	365	308	288	19,0	20,1	19,8	19,0	16,4	16,4
Tarn	391	350	338	280	238	227	9,8	9,0	8,7	7,4	6,6	6,6
Tarn-et-Garonne	390	335	363	333	290	274	12,9	12,0	12,6	12,2	10,4	10,4
Académie	2 943	2 841	2 724	2 557	2 157	2 085	9,1	8,6	8,5	8,1	6,9	6,8
National							9,0	9,3	9,2	9,0	8,4	8,4

* après redressement de la démographie R 2018 à la rentrée 2019 (source : DEPP)

Sources : Constats de rentrée et prévisions du premier degré public de 2015 à 2019 – MENJ-DEPP

Champ : secteur public

9 - Les parcours scolaires

Taux de redoublement dans les classes publiques à la rentrée 2019 (en %)

Le taux de redoublement correspond au rapport entre le nombre de redoublants et l'effectif total d'élèves à un niveau donné l'année précédente.

Le nombre de redoublants correspond au nombre d'élèves du secteur public à la rentrée N et venant du secteur public (rentrée N-1) scolarisés au même niveau aux rentrées N et N-1.

	CP	CE1	CE2	CM1	CM2
Ariège	2,6	3,0	2,4	0,7	1,2
Aveyron	1,8	1,3	1,8	0,4	0,7
Haute-Garonne	1,4	1,2	1,5	0,4	0,7
Gers	1,2	1,0	2,5	0,3	0,7
Lot	2,5	1,4	2,2	0,4	1,1
Hautes-Pyrénées	1,5	0,8	1,8	0,3	0,7
Tarn	1,5	1,1	1,2	0,1	0,5
Tarn-et-Garonne	0,4	0,3	0,8	0,2	0,5
Académie Rentrée 2019	1,5	1,2	1,6	0,3	0,7
National	1,9	1,5	1,4	0,4	0,6

Source : MENJ – DEPP – octobre 2019

Champ : Secteurs public - les données nationales concernent la France métropolitaine

Les taux de redoublement de l'académie sont inférieurs aux taux nationaux en CP, CE1 et CM1 mais sont légèrement supérieurs en CE2 et CM2

Taux de redoublement académique de 2015 à 2018

Académie Rentrée 2018	1,5	1,3	1,5	0,3	0,6
Académie Rentrée 2017	0,9	0,6	0,7	0,2	0,3
Académie Rentrée 2016	0,9	0,9	0,5	0,2	0,3
Académie Rentrée 2015	1,7	2,2	0,8	0,4	0,8
Ecart R 2019 – R 2018	0,0	- 0,1	+0,1	0,0	+0,1

Taux d'élèves en % ayant un retard d'un an ou plus (rentrées 2019, 2018, 2017, 2016) - Ecoles publiques hors ASH

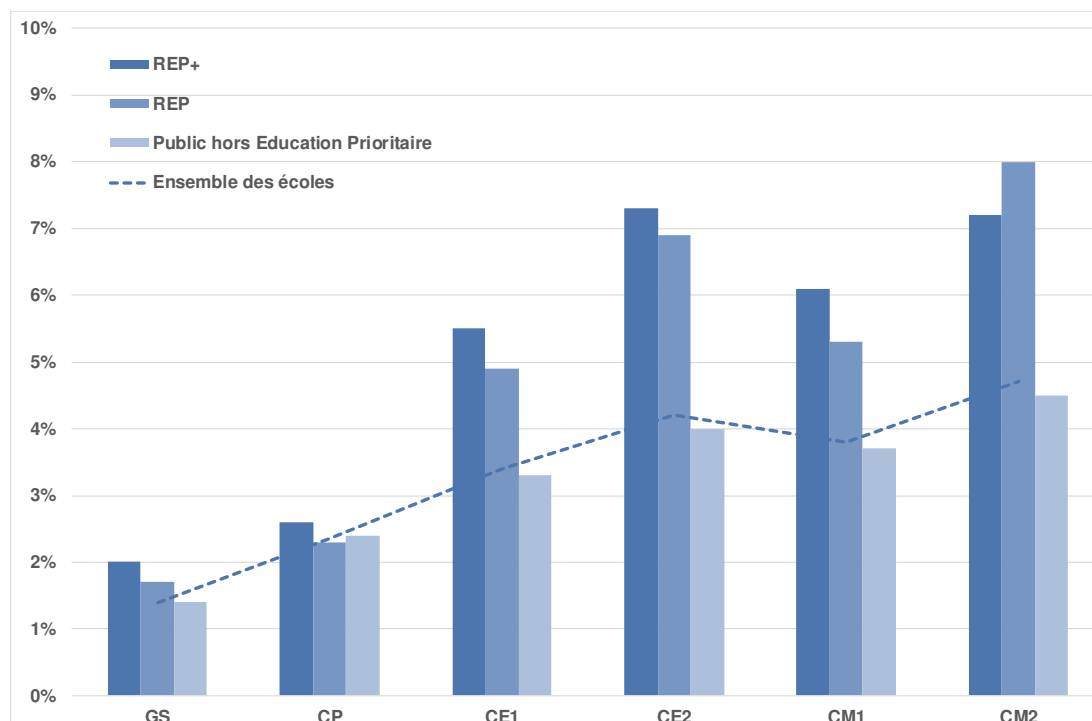
	GS	CP	CE1	CE2	CM1	CM2
Ariège	2,1	4,2	5,4	6,0	4,4	7,3
Aveyron	1,7	2,7	4,0	4,8	5,7	6,6
Haute-Garonne	1,2	2,2	3,2	3,9	3,6	4,6
Gers	1,3	2,3	3,8	5,5	4,8	5,4
Lot	2,0	3,7	3,6	5,9	4,1	4,9
Hautes-Pyrénées	1,5	2,3	3,3	5,0	3,2	5,0
Tarn	2,0	2,9	3,8	3,8	3,5	3,3
Tarn-et-Garonne	0,9	1,1	2,1	3,1	3,0	3,6
Académie	1,4	2,4	3,4	4,2	3,8	4,7
National		3,0	4,3	4,9	4,4	5,3

Académie Rentrée 2018	1,2	2,4	3,0	3,6	4,0	5,9
Académie Rentrée 2017	1,2	1,8	2,4	4,1	5,6	7,0
Académie Rentrée 2016	1,2	1,6	3,4	5,4	6,4	7,5

Sources : fichier DIAPRE (Données Individuelles Anonymées du PREmier degré) au 15 octobre 2019 et APAE 1D pour les données nationales
Champ : secteur public

Taux d'élèves en % ayant un retard d'un an ou plus dans les écoles publiques selon le niveau et le secteur d'éducation à la rentrée 2019 (hors ASH)

	GS	CP	CE1	CE2	CM1	CM2
REP+ (4 616 élèves de GS à CM2)	2,0	2,6	5,5	7,3	6,1	7,2
REP (7 591 élèves de GS à CM2)	1,7	2,3	4,9	6,9	5,3	8,0
Hors EP (169 974 élèves de GS à CM2))	1,4	2,4	3,3	4,0	3,7	4,5
Ensemble des écoles (GS à CM2)	1,4	2,4	3,4	4,2	3,8	4,7



Source : fichier DIAPRE (Données Individuelles Anonymées du PREmier degré) au 15 octobre 2019
Champ : les données « hors éducation prioritaire » concernent uniquement les écoles publiques

Les élèves scolarisés dans les écoles en REP et REP+ sont globalement plus âgés que ceux des écoles hors éducation prioritaire. Au niveau du CM2, le retard des enfants des écoles REP+ a nettement diminué à la rentrée 2019 (7,2 % contre 11,4 % à la rentrée 2018).

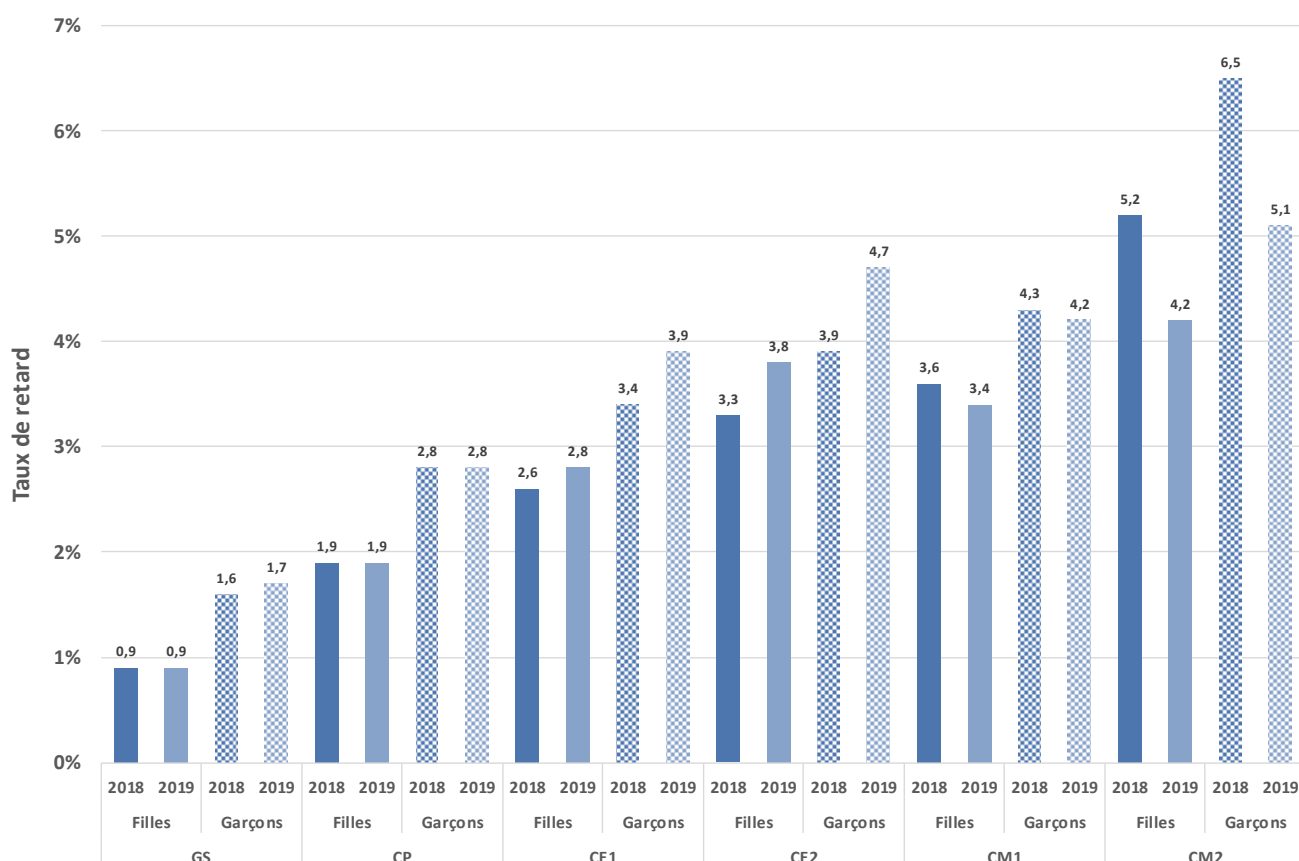
10 - Les parcours des filles et des garçons

Les filles représentent 49 % des enfants scolarisés dans le premier degré de l'académie.
Les filles sont toujours plus « à l'heure » que les garçons.

Taux de retard par niveau et par département selon le sexe (en %) – Secteur public hors ASH

	GS		CP		CE1		CE2		CM1		CM2	
	Filles	Garçons	Filles	Garçons	Filles	Garçons	Filles	Garçons	Filles	Garçons	Filles	Garçons
Ariège	1,9	2,3	3,6	4,7	3,8	6,9	5,0	7,1	4,5	4,4	5,4	8,9
Aveyron	0,3	2,9	2,8	2,7	4,0	4,1	4,2	5,4	5,4	6,0	6,1	7,1
Haute-Garonne	0,8	1,6	1,7	2,6	2,8	3,6	3,7	4,2	3,2	4,0	4,2	5,1
Gers	0,7	1,8	2,0	2,7	2,9	4,6	4,1	7,0	4,0	5,5	4,3	6,5
Lot	1,1	2,9	3,0	4,4	2,8	4,5	5,3	6,5	3,7	4,5	4,7	5,0
Hautes-Pyrénées	1,2	1,8	2,5	2,1	3,0	3,7	5,2	4,8	2,6	3,9	5,0	5,0
Tarn	1,8	1,0	1,9	3,8	3,0	4,7	2,9	4,7	3,7	3,4	3,1	3,4
Tarn-et-Garonne	0,7	1,0	0,9	1,4	1,2	2,8	3,0	3,3	2,2	3,7	3,2	3,6
Académie R 2019	0,9	1,7	1,9	2,8	2,8	3,9	3,8	4,7	3,4	4,2	4,2	5,1
Rappel R 2018	0,9	1,6	1,9	2,8	2,6	3,4	3,3	3,9	3,6	4,3	5,2	6,5
Rappel R 2017	0,9	1,6	1,4	2,1	1,9	2,8	3,6	4,6	4,9	6,2	5,8	7,9

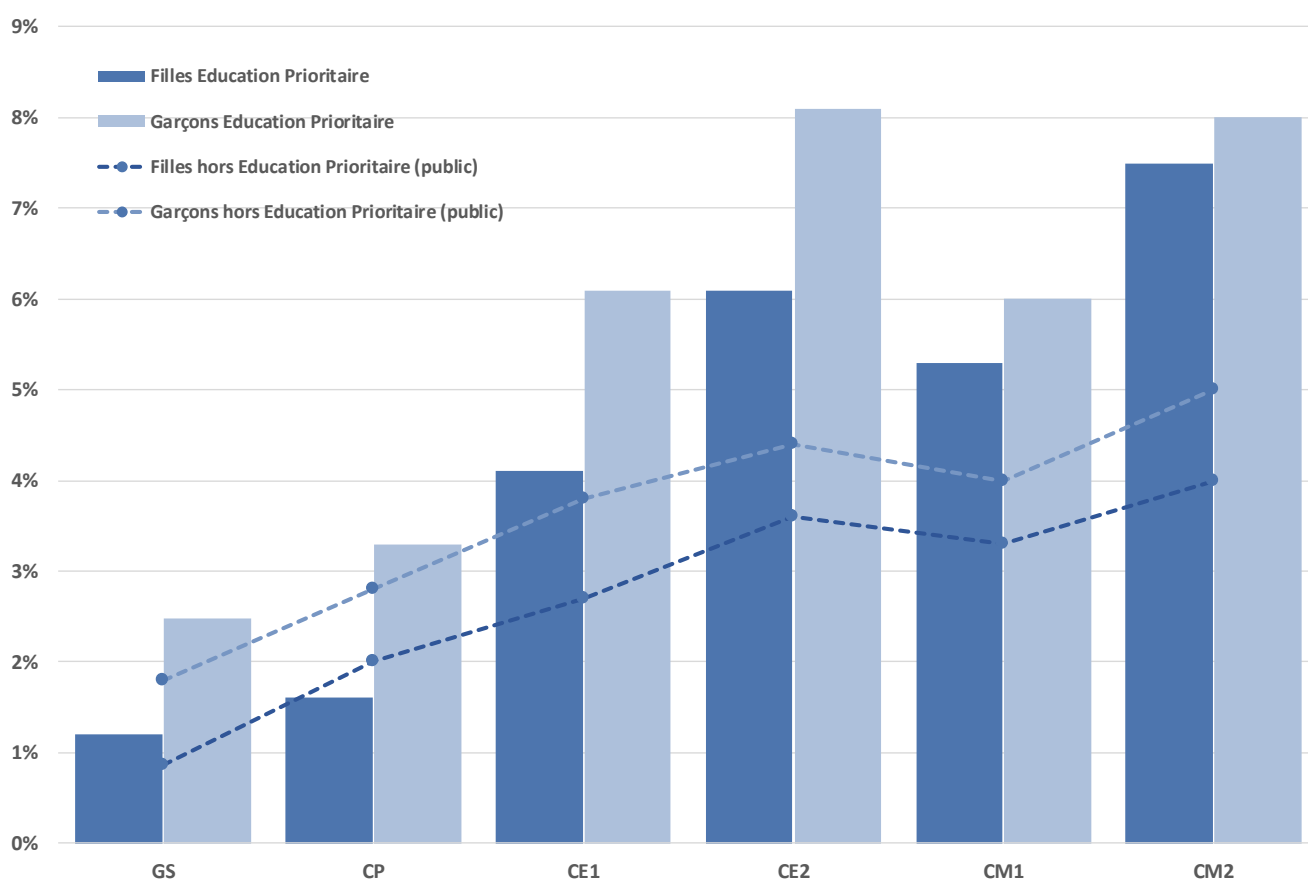
Comparaison des taux de retard par niveau et par sexe pour les rentrées 2018 et 2019 (public hors ASH)



Source : pour le tableau et le graphique, fichier DIAPRE (Données Individuelles Anonymées du PREmier degré) au 15 octobre 2019

Taux de retard par niveau et par sexe dans les écoles de l'éducation prioritaire (REP + REP+) - Rentrée 2019 (hors ASH)

	GS	CP	CE1	CE2	CM1	CM2
Ensemble des écoles EP						
• Filles	1,2%	1,6%	4,1%	6,1%	5,3%	7,5%
• Garçons	2,5%	3,3%	6,1%	8,1%	6,0%	8,0%
Ecart filles – garçons (en points)	-1,3	-1,7	-1,9	-2,0	-0,7	-0,5
Ecoles hors éducation prioritaire (public)						
• Filles	0,9%	2,0%	2,7%	3,6%	3,3%	4,0%
• Garçons	1,8%	2,8%	3,8%	4,4%	4,0%	5,0%
Ecart filles – garçons (en points)	-0,8	-0,8	-1,0	-0,8	-0,8	-0,9
Ensemble des écoles publiques						
• Filles	0,9%	1,9%	2,8%	3,8%	3,4%	4,2%
• Garçons	1,8%	2,8%	3,9%	4,7%	4,2%	5,1%
Ecart filles – garçons (en points)	-0,9	-0,8	-1,1	-0,9	-0,8	-0,9



Source : pour le tableau et le graphique, fichier DIAPRE (Données Individuelles Anonymées du PREmier degré) au 15 octobre 2019

Champ : les données hors EP concernent uniquement les écoles publiques

Les filles ont, là encore, moins de retard que les garçons dans les écoles appartenant à un REP+ ou à un REP.

L'écart de taux de retard entre les filles et les garçons est supérieur dans l'éducation prioritaire de la GS au CE2 : il est presque deux fois plus important que dans les écoles hors éducation prioritaire.

Bien que l'écart entre les enfants de l'éducation prioritaire et hors éducation prioritaire s'estompe sensiblement, c'est au niveau du CM2 que cette différence est la plus élevée.

11 – La répartition des élèves par PCS regroupées – Secteur public

Actuellement, nous ne disposons donc que des données issues de l'application APAE 1^{er} degré (Aide au Pilotage et à l'Auto-Evaluation). Les chiffres obtenus correspondent à une moyenne établie sur les élèves de CM2 retrouvés en 6^{ème} entre les rentrées 2015 et 2019.

Les informations relatives à la PCS n'ont pas été saisies dans l'application ONDE pour un trop grand nombre d'élèves : ces données ne sont donc pas encore exploitables.

Répartition des élèves par PCS regroupées – Secteur public

	Indicateurs APAE 1 ^{er} degré					Non renseigné dans ONDE
	Très favorisée	Favorisée	Moyenne	Défavorisée	Non renseigné	
Ariège	15,1%	12,9%	32,6%	34,0%	5,5%	40,0%
Aveyron	15,0%	12,7%	32,9%	36,8%	6,2%	37,6%
Haute-Garonne	32,0%	13,7%	23,5%	29,4%	5,9%	47,9%
Gers	20,0%	12,3%	31,7%	29,7%	6,3%	59,2%
Lot	16,1%	12,5%	34,4%	28,1%	8,9%	58,2%
Hautes-Pyrénées	14,7%	12,9%	34,1%	32,0%	6,4%	56,3%
Tarn	17,9%	13,8%	30,1%	34,6%	3,7%	36,8%
Tarn-et-Garonne	15,4%	11,7%	28,7%	39,9%	4,4%	52,9%
Académie R 2019	23,8%	13,2%	27,8%	29,4%	5,7%	
National	20,2%	11,9%	25,8%	36,1%	6,0%	

Sources : APAE 1^{er} degré et DECIBEL pour la colonne relative à l'information non renseignée dans ONDE

Champ : les données nationales concernent la France métropolitaine + les DOM

- Dans la Haute-Garonne où le taux d'élèves issus de milieux très favorisés est le plus fort de l'académie (1 élève sur 3) près d'un élève sur 3 est également issu d'un milieu défavorisé.
- Le pourcentage le plus important d'enfants de milieux défavorisés est celui du Tarn-et-Garonne ; dans ce département, 4 élèves sur 10 en sont issus.
- Seul, le département de la Haute-Garonne a un pourcentage d'élèves issus d'un milieu très favorisé supérieur à la moyenne académique.

En comparaison avec le niveau national, l'académie de Toulouse apparaît comme plus favorisée. Son taux de PCS défavorisées est inférieur de 6,7 points à la moyenne nationale alors que la proportion globale des PCS très favorisées et favorisées est supérieure de près de 5 points.

12 – Profil des circonscriptions – Secteur public

Circonscriptions	Nbre d'écoles	Effectifs (hors ASH)	Effectifs en ULIS	Nbre de classes hors ASH	E/C (hors ASH)	Taille moyenne des écoles
ARIEGE						
FOIX-HTE ARIEGE-PAYS CATHARES	52	2 512	29	137	18,3	49
FOIX-PAYS DE FOIX-ASH	19	1 778	11	78	22,8	94
PAMIRS-BASSE ARIEGE	36	4 023	43	178	22,6	113
SAINT LIZIER- ARIEGE OUEST	54	2 928	19	145	20,2	55
Total Ariège	161	11 241	102	538	20,9	70
AVEYRON						
DECAZEVILLE-VILLEFRANCHE DE ROUERGUE	66	3 785	57	199	19,0	58
ESPALION	45	2 299	20	108	21,3	52
MILLAU	47	3 394	28	165	20,6	73
RODEZ	40	4 596	64	207	22,2	117
RODEZ-RIGNAC PREEL. MISSION 1D	14	778	0	36	21,6	56
SAINT-AFFRIQUE	44	1 861	18	92	20,2	43
Total Aveyron	256	16 713	187	807	20,7	66
HAUTE-GARONNE						
HG 1 TOULOUSE LES 2 RIVES	25	4 477	45	203	22,1	181
HG 2 TOULOUSE SUD	32	5 037	43	225	22,4	159
HG 3 TOULOUSE RIVE GAUCHE	29	5 371	81	246	21,8	188
HG 4 TOULOUSE PONT NEUF	33	5 387	39	240	22,4	164
HG 5 TOULOUSE NORD	28	5 735	40	237	24,2	206
HG 6 BRUGUIERES	29	5 825	57	228	25,5	203
HG 7 ROUFFIAC-TOLOSAN	34	6 218	14	243	25,6	183
HG 8 LANTA	48	5 638	33	234	24,1	118
HG 9 VILLEFRANCHE DE LAURAGAIS	44	5 498	39	227	24,2	126
HG 10 CASTANET-TOLOSAN	47	6 592	44	268	24,6	141
HG 11 MURET	42	6 324	46	259	24,4	152
HG 12 RIEUX-VOLVESTRE	50	5 159	46	221	23,3	104
HG 13 ST GAUDENS	50	2 667	45	130	20,5	54
HG 14 PORTET SUR GARONNE	36	6 354	38	247	25,7	178
HG 15 FONSBORRES	30	5 602	32	227	24,7	188
HG 16 TOURNEFEUILLE	27	6 876	39	261	26,3	256
HG 17 COLOMIERS	24	5 916	55	235	25,2	249
HG 18 BLAGNAC	24	5 307	39	211	25,2	223
HG 19 GARONNE – PRE-ELEMENTAIRE	27	4 684	50	197	23,8	175
HG 23 FRONTON	40	6 318	60	257	24,6	159
HG 24 TOULOUSE SUD-OUEST	18	3 212	13	134	24,0	179
HG 25 HAUT COMMINGES	62	2 382	20	120	19,9	39
HG 26 LEGUEVIN	37	5 058	28	201	25,2	137
Total Haute-Garonne	816	121 637	946	5 051	24,1	150

Circonscriptions	Nbre d'écoles	Effectifs (hors ASH)	Effectifs en ULIS	Nbre de classes hors ASH	E/C (hors ASH)	Taille moyenne des écoles
GERS						
AUCH CENTRE ASH	20	1 852	17	88	21,0	93
AUCH EST	56	4 575	30	219	20,9	82
AUCH NORD	61	3 407	31	165	20,6	56
AUCH SUD	56	3 314	17	166	20,0	59
Total Gers	193	13 148	95	638	20,6	69
LOT						
CAHORS 1	40	2 949	48	138	21,4	75
CAHORS 2	43	2 365	10	114	20,7	55
FIGEAC	49	3 100	48	155	20,0	64
GOURDON	52	2 778	22	136	20,4	54
Total Lot	184	11 192	128	543	20,6	62
HAUTES-PYRENEES						
LANNEMEZAN	61	3 189	25	167	19,1	53
LOURDES BAGNERES	59	3 045	20	156	19,5	52
TARBES EST	10	1 194	12	55	21,7	121
TARBES OUEST	46	4 228	43	196	21,6	93
VIC VAL D'ADOUR	54	3 998	22	181	22,1	74
Total Hautes-Pyrénées	230	15 654	122	755	20,7	69
TARN						
ALBI	41	5 724	55	236	24,3	141
CARMAUX MONTTS D'ALBAN	59	4 625	35	203	22,8	79
CASTRES	43	4 464	31	188	23,7	105
GAILLAC	38	5 512	34	227	24,3	146
LAVAUUR	48	4 979	35	222	22,4	104
MAZAMET MONTS DE LACAUNE	45	3 525	22	169	20,9	79
Total Tarn	274	28 829	212	1 245	23,2	106
TARN-ET-GARONNE						
CASTELSARRASIN	42	4 768	74	205	23,3	115
CAUSSADE	40	3 962	58	174	22,8	101
MONTAUBAN CENTRE	41	5 521	46	250	22,1	136
MONTAUBAN ASH	18	2 504	23	104	24,1	140
MONTAUBAN SUD	17	2 243	12	94	23,9	133
VALENCE D'AGEN	52	3 996	53	183	21,8	78
Total Tarn-et-Garonne	210	22 994	266	1 010	22,8	111
Académie	2 324	241 408	2 058	10 587	22,8	105

Source : constat de rentrée 2019 – Premier degré public

12 – Les prévisions pour la rentrée 2020

a) Public

Dans le secteur public, la totalisation des prévisions effectuées par les départements conduit à une baisse des effectifs en préélémentaire et, dans une moindre mesure, en élémentaire. La croissance attendue en Haute-Garonne (environ 500 élèves) est uniquement due à l'augmentation des enfants de niveau élémentaire issus de générations plus importantes que celles des dernières années.

		2018	2019	écarts à 2018	Prévisions rentrée 2020	
Ariège	Préélémentaire	4 067	4 000	- 67	3 857	- 143
	Élémentaire	7 321	7 241	- 80	7 169	- 72
	A.S.H	117	102	- 15	103	+ 1
	Total	11 505	11 343	- 162	11 129	- 214
Aveyron	Préélémentaire	6 329	6 127	- 202	5 885	- 242
	Élémentaire	10 848	10 586	- 262	10 460	- 126
	A.S.H	194	187	- 7	189	+ 2
	Total	17 371	16 900	- 471	16 534	- 366
Haute-Garonne	Préélémentaire	45 885	45 834	- 51	45 208	- 626
	Élémentaire	75 158	75 803	+ 645	76 870	+ 1 067
	A.S.H	879	946	+ 67	1 012	+ 66
	Total	121 922	122 583	+ 661	123 090	+ 507
Gers	Préélémentaire	4 924	4 721	- 203	4 536	- 185
	Élémentaire	8 521	8 427	- 94	8 335	- 92
	A.S.H	110	95	- 15	96	+ 1
	Total	13 555	13 243	- 312	12 967	- 276
Lot	Préélémentaire	4 072	3 987	- 85	3 939	- 48
	Élémentaire	7 390	7 205	- 185	7 167	- 38
	A.S.H	112	128	+ 16	129	+ 1
	Total	11 574	11 320	- 254	11 235	- 85
Hautes-Pyrénées	Préélémentaire	5 890	5 747	- 143	5 490	- 257
	Élémentaire	10 037	9 907	- 130	9 878	- 29
	A.S.H	97	122	+ 25	122	0
	Total	16 024	15 776	- 248	15 490	- 286
Tarn	Préélémentaire	10 473	10 287	- 186	10 105	- 182
	Élémentaire	18 749	18 542	- 207	18 329	- 213
	A.S.H	215	212	- 3	215	+ 3
	Total	29 437	29 041	- 396	28 649	- 392
Tarn-et-Garonne	Préélémentaire	8 380	8 202	- 178	8 191	- 11
	Élémentaire	14 947	14 792	- 155	14 499	- 293
	A.S.H	254	266	+ 12	269	+ 3
	Total	23 581	23 260	- 321	22 959	- 301
Académie	Préélémentaire	90 020	88 905	- 1 115	87 211	- 1 694
	Élémentaire	152 971	152 503	- 468	152 707	+ 204
	A.S.H	1 978	2 058	+ 80	2 135	+ 77
	Total	244 969	243 466	- 1 503	242 053	- 1 413

Source : constat 2019 et prévisions premier degré réalisées en octobre 2019 et validées par la DEPP – Public
Champ : écoles publiques

b) Privé

Dans le secteur privé, l'académie devrait également connaître une baisse de ses effectifs de – 170 élèves.

Secteurs public et privé confondus, l'académie devrait enregistrer une diminution d'environ 1 900 élèves à la rentrée 2019

		2018	2019	Ecart à 2018	Prévisions rentrée 2020	
Ariège	Préélémentaire	419	380	- 39	366	- 14
	Elémentaire	785	789	+ 4	817	+ 28
	A.S.H.	4	8	+ 4	8	0
	Total	1 208	1 177	- 31	1 191	+ 14
Aveyron	Préélémentaire	2 184	2 170	- 14	2 086	- 84
	Elémentaire	3 651	3 549	- 102	3 528	- 21
	A.S.H.	58	59	+ 1	60	+ 1
	Total	5 893	5 778	- 115	5 674	- 104
Haute-Garonne	Préélémentaire	4 573	4 615	+ 42	4 574	- 41
	Elémentaire	8 473	8 584	+ 111	8 657	+ 73
	A.S.H.	26	23	- 3	23	0
	Total	13 072	13 222	+ 150	13 254	+ 32
Gers	Préélémentaire	637	605	- 32	584	- 21
	Elémentaire	1 345	1 332	- 13	1 266	- 66
	A.S.H.	11	14	+ 3	14	0
	Total	1 993	1 951	- 42	1 864	- 87
Lot	Préélémentaire	398	419	+ 21	416	- 3
	Elémentaire	785	770	- 15	743	- 27
	A.S.H.	21	18	- 3	18	0
	Total	1 204	1 207	+ 3	1 177	- 30
Hautes-Pyrénées	Préélémentaire	826	876	+ 50	837	- 39
	Elémentaire	1 724	1 679	- 45	1 644	- 35
	A.S.H.	0	3	+ 3	3	0
	Total	2 550	2 558	+ 8	2 484	- 74
Tarn	Préélémentaire	2 040	1 950	- 90	1 900	- 50
	Elémentaire	3 562	3 471	- 91	3 370	- 101
	A.S.H.	19	23	+ 4	23	0
	Total	5 621	5 444	- 177	5 293	- 151
Tarn-et-Garonne	Préélémentaire	1 010	978	- 32	977	- 1
	Elémentaire	2 055	1 966	- 89	1 881	- 85
	A.S.H.	13	20	+ 7	26	+ 6
	Total	3 078	2 964	- 114	2 884	- 80
Académie	Préélémentaire	12 087	11 993	- 94	11 740	- 253
	Elémentaire	22 380	22 140	- 240	21 906	- 234
	A.S.H.	152	168	+ 16	175	+ 7
	Total	34 619	34 301	- 318	33 821	- 480

Source : constat 2019 et prévisions premier degré réalisées en octobre 2019 et validées par la DEPP – Privé sous et hors contrat

Champ : écoles privées sous et hors contrat



Publication réalisée par Jackie LABAT

Directeur de la publication : Benoît DELAUNAY,
Recteur de l'académie de Toulouse

© Copyright 2020 - Rectorat de l'académie de Toulouse
Direction de la Prospective et de la Performance

Pour en savoir plus : www.ac-toulouse.fr/statistiques