

LE PREMIER DEGRE DANS L'ACADEMIE DE TOULOUSE

Rentrée 2020

Budget

Carte des formations

Effectifs d'élèves

Examens

Insertion

Nomenclatures

Performances-

Prospectives

Divers

Sommaire

1 - Les écoles.....	4
Répartition du nombre d'écoles par département selon leur statut	4
Répartition du nombre d'écoles et des effectifs d'élèves selon le nombre de classes dans le secteur public	4
Répartition des écoles privées sous contrat selon le nombre de classes	5
2 - Les effectifs.....	6
Répartition des effectifs par département et par statut.....	6
Répartition des classes et des élèves par département dans le premier degré public.....	6
Calcul du nombre moyen d'élèves par classe (E/C) par département dans le 1er degré public.....	6
Evolution du nombre moyen d'élèves par classe (E/C*) de 2011 à 2020 dans le 1er degré public (hors ULIS)	7
Evolution du nombre moyen d'élèves par classe (E/C*) de 2011 à 2020 dans le 1 ^{er} degré privé sous contrat (hors ULIS)	7
Nombre moyen d'élèves par classe (E/C) dans le premier degré public et privé sous contrat en 2020 (y/c ULIS).....	8
Evolution du nombre moyen d'élèves par classe dans le 1er degré public et privé sous contrat (hors ULIS)	8
3 - Enseignement relevant de l'adaptation scolaire et de la scolarisation des enfants handicapés	9
Evolution du nombre d'enfants accueillis dans les ULIS - Secteur public	9
Répartition par niveau des élèves bénéficiant d'un dispositif ULIS - Secteur public*	9
4 - Répartition des effectifs du préélémentaire par âge et de l'élémentaire par niveau	10
5 - Le taux de scolarisation dans le préélémentaire à la rentrée 2020	11
Evolution des taux de scolarisation dans le préélémentaire - secteurs public et privé	11
Taux de scolarisation à 2 ans par département et par statut de l'école	11
Taux de scolarisation à 2 ans dans l'éducation prioritaire	11
Historique des effectifs et des taux de scolarisation à 2 ans dans le secteur public (en %)	12
6 - L'éducation prioritaire dans le premier degré	12
Répartition des effectifs relevant de l'éducation prioritaire par département	12
Nombre moyen d'élèves par classe (E/C) selon le département et l'appartenance des écoles à l'éducation prioritaire - Ecoles publiques hors ULIS.....	13
Evolution du nombre moyen d'élèves (E/C) dans l'éducation prioritaire	13
7 - Dédoublage des classes de CP et de CE1 en éducation prioritaire	14
Organisation des classes de CP et de CE1 dans les REP+ (hors élèves bénéficiant d'un dispositif ULIS)	14
Organisation des classes de CP et de CE1 dans les REP (hors élèves bénéficiant d'un dispositif ULIS)	14
8 - Taille des classes de grande section, de CP et de CE1 à la rentrée 2020	15
Répartition des classes de grande section des écoles publiques (y/c REP et REP+, y/c ULIS) selon la taille.....	15
Répartition des classes de grande section des écoles publiques (hors REP et REP+, y/c ULIS) selon la taille	15
Répartition des classes de CP des écoles publiques (y/c REP et REP+, y/c ULIS) selon la taille	16
Répartition des classes de CP des écoles publiques (hors REP et REP+, y/c ULIS) selon la taille	17
Répartition des classes de CE1 des écoles publiques (y/c REP et REP+, y/c ULIS) selon la taille	17
Répartition des classes de CE1 des écoles publiques (hors REP et REP+, y/c ULIS) selon la taille	18
9 - La ruralité dans l'académie de Toulouse	19
Regroupements pédagogiques intercommunaux dispersés (RPID) ou concentrés (RPIC).....	19
Répartition des effectifs des écoles publiques à la rentrée 2020 selon le milieu géographique de la commune	19
Taille des écoles et des classes dans le secteur public selon le milieu géographique (hors ULIS)	20
Répartition (en %) des classes selon leur taille et la localisation de l'école (hors ULIS)	20
Les indicateurs DEPP selon la typologie des communes de l'académie de Toulouse	21
10 - Les redoublements et taux de retard	22
Taux de redoublement dans les classes publiques à la rentrée 2020 (en %).....	22
Pourcentage d'élèves ayant un retard d'un an ou plus (rentrées 2017, 2018, 2019, 2020) - Ecoles publiques hors ASH.	22
Pourcentage d'élèves ayant un retard d'un an ou plus dans les écoles publiques selon le niveau et le secteur d'éducation à la rentrée 2020 (hors ASH)	23
Taux de retard par niveau et par département selon le sexe (en %) - Secteur public hors ASH.....	23
Comparaison des taux de retard par niveau et par sexe pour les rentrées 2019 et 2020 (public hors ASH)	24
Taux de retard par niveau et par sexe dans les écoles de l'éducation prioritaire - Rentrée 2020 (hors ASH).....	24
11 - La répartition des élèves par PCS regroupées - Secteur public.....	26
Répartition des élèves par PCS regroupées - Secteur public.....	26
12 - Profil des circonscriptions - Secteur public.....	27
13 - Les prévisions pour la rentrée 2021	29
Public.....	29
Privé.....	30

La scolarisation dans le premier degré de l'académie de Toulouse

Le constat 2020 pour les 2 576 écoles du 1er degré public et privé est établi à 274 002 élèves, soit une baisse des effectifs de 3 765 élèves par rapport au constat 2019 (- 1,4 %).

Pour la deuxième année consécutive, du fait des évolutions démographiques, l'académie de Toulouse enregistre une diminution du nombre d'élèves scolarisés dans le 1^{er} degré (rappel 2019 : - 1 820 élèves, soit - 0,6 %). Cette baisse des effectifs au niveau académique est aussi observée au niveau national (- 1,3 % en 2020).

Les effectifs du secteur public baissent de 3 359 élèves, soit - 1,4 % et ceux du secteur privé de 406 élèves, soit - 1,2 % par rapport à l'année précédente.

Dans le secteur public, les effectifs du préélémentaire (hors élèves en ULIS) chutent de 3,3 %, soit - 2 911 élèves, alors que la variation de l'élémentaire n'est que de - 0,4 % au niveau académique (- 559 élèves).

Les effectifs d'élèves en situation de handicap scolarisés dans les unités localisées pour l'inclusion scolaire (ULIS) ne sont pas touchés par la baisse générale : 2 169 élèves bénéficient de ce dispositif en 2020, soit une hausse de 5,4 % dans le secteur public (+ 111 élèves).

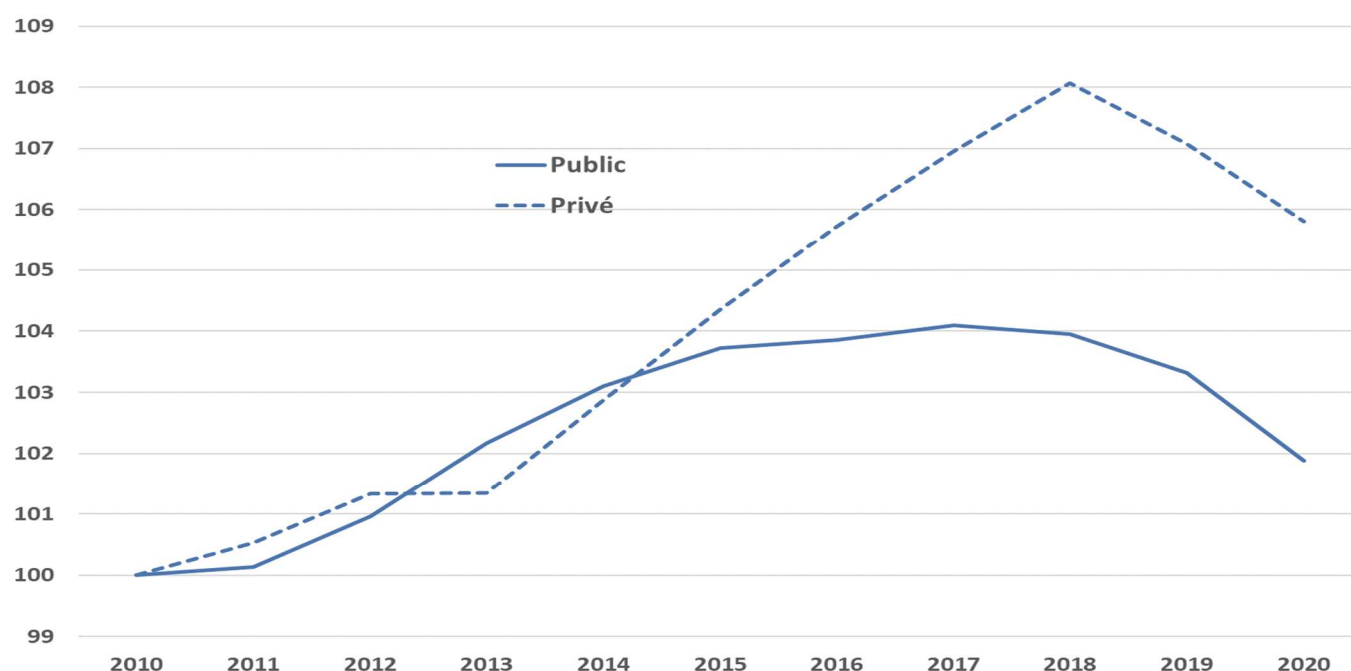
L'ensemble des départements de l'académie observent une baisse de la population scolaire dans le premier degré public. L'Ariège (-2,5 %), l'Aveyron (-2,4 %), le Gers (- 2,9 %), les Hautes-Pyrénées (- 2,4 %), le Tarn (- 2,0 %) et le Tarn-et-Garonne (- 3,0 %) connaissent une baisse de leurs effectifs supérieure à 2 %. Seuls les départements du Lot (- 1,4 %) et de la Haute-Garonne (- 0,4 %) enregistrent une baisse plus mesurée.

Dans le secteur privé sous et hors contrat, la Haute-Garonne est le seul département qui voit ses effectifs quasiment stables (+ 96 élèves). Les autres départements connaissent une diminution du nombre d'élèves dans le secteur privé sous et hors contrat : l'Ariège (- 2,1 %), l'Aveyron (- 2,7 %), le Gers (- 1,5 %), le Lot (- 5,2 %), les Hautes-Pyrénées (- 0,9 %), le Tarn (- 2,3 %) et le Tarn-et-Garonne (- 2,9 %).

Le secteur privé sous contrat connaît une baisse de 1,1 % (- 355 élèves). Cette baisse est moins marquée cette année qu'en 2019 (- 1,7 %, - 536 élèves).

Le secteur privé hors contrat enregistre une diminution de ses effectifs à hauteur de 2,1 % par rapport à l'année précédente.

Evolution des effectifs du secteur public et privé sous et hors contrat de 2010 à 2020 (base 100 en 2010)



1 - Les écoles

Répartition du nombre d'écoles par département selon leur statut

Rentrée 2020	Public	Privé sous contrat	Privé hors contrat	Total	Part du public
Ariège	161	7	5	173	93,1%
Aveyron	255	63	1	319	79,9%
Haute-Garonne	817	50	25	892	91,6%
Gers	189	11	2	202	93,6%
Lot	182	10	2	194	93,8%
Hautes-Pyrénées	227	17	3	247	91,9%
Tarn	274	37	7	318	86,2%
Tarn-et-Garonne	210	17	4	231	90,9%
Académie	2 315	212	49	2 576	89,9%
National	42 911	4 626	924	48 461	88,5%

Source : constat de rentrée 2020 (MENJS - DEPP et D2P)

Champ : les données nationales concernent la France métropolitaine.

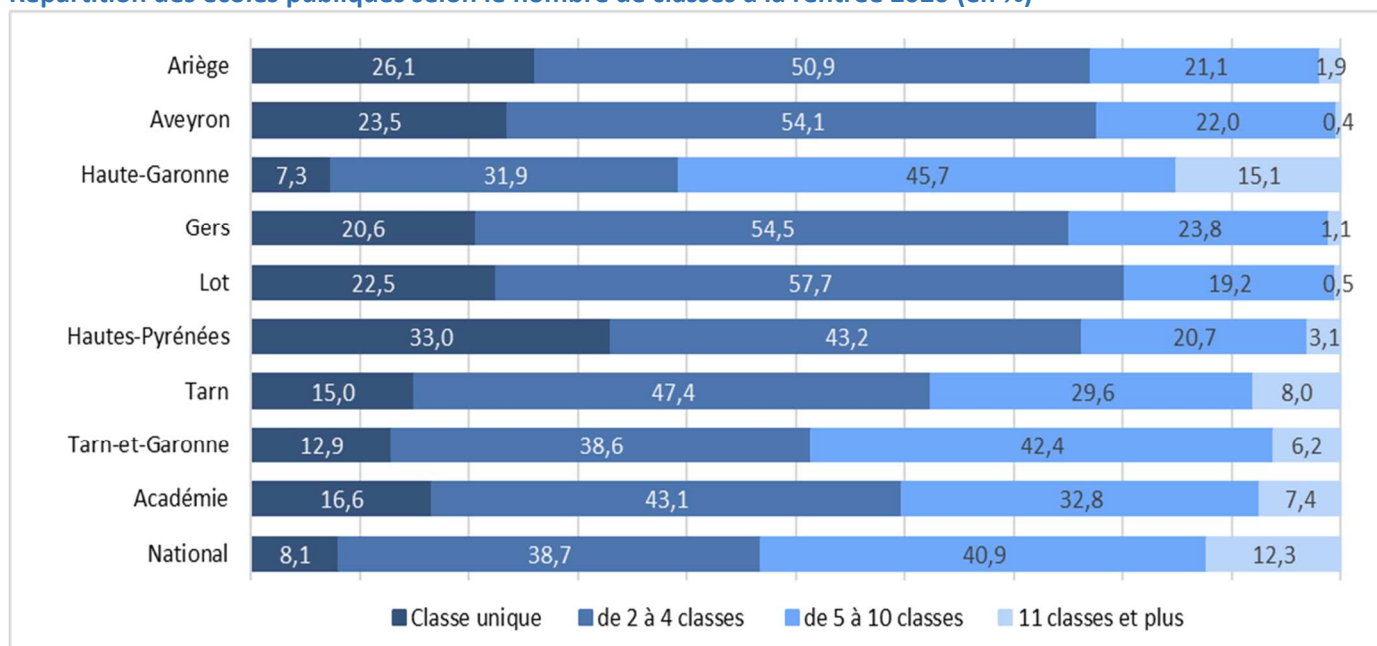
Répartition du nombre d'écoles et des effectifs d'élèves selon le nombre de classes dans le secteur public

Rentrée 2020	Nombre d'écoles					Nombre d'élèves				
	Classe unique	de 2 à 4 classes	de 5 à 10 classes	11 classes et plus	Total	Classe unique	de 2 à 4 classes	de 5 à 10 classes	11 classes et plus	Total
Ariège	42	82	34	3	161	771	4 642	4927	723	11 063
Aveyron	60	138	56	1	255	1 125	7 166	7 904	305	16 500
Haute-Garonne	60	261	373	123	817	1 173	18 219	62 698	40 000	122 090
Gers	39	103	45	2	189	727	5 832	5 835	463	12 857
Lot	41	105	35	1	182	773	5 767	4391	228	11 159
Hautes-Pyrénées	75	98	47	7	227	1 401	5 727	6 505	1 768	15 401
Tarn	41	130	81	22	274	884	8 396	12 838	6 350	28 468
Tarn-et-Garonne	27	81	89	13	210	481	5 489	13 188	3 411	22 569
Académie	385	998	760	172	2 315	7 335	61 238	118 286	53 248	240 107
National	3 465	16 617	17 542	5 287	42 911					

Source : constat de rentrée 2020 (MENJS - DEPP et D2P)

Champ : les données nationales concernent la France métropolitaine.

Répartition des écoles publiques selon le nombre de classes à la rentrée 2020 (en %)



Source : constat de rentrée 2020 (MENJS - DEPP et D2P)

Champ : les données nationales concernent la France métropolitaine.

Dans l'académie de Toulouse, le pourcentage d'écoles publiques à classe unique diminue légèrement (16,6 % à la rentrée 2020 contre 17,1 % l'an passé) mais reste néanmoins 2 fois plus élevé que le taux national qui baisse également de 0,2 points (8,1 % en 2020 contre 8,3 % en 2019).

Dans le secteur public, l'académie de Toulouse se différencie toujours de la structure nationale par un pourcentage plus important d'écoles de petite taille (de 2 à 4 classes).

La taille moyenne d'une école publique est actuellement de 4,6 classes dans l'académie et de 5,5 classes en France métropolitaine. La taille moyenne d'une école publique dans l'académie est de 104 élèves contre 126 au niveau national.

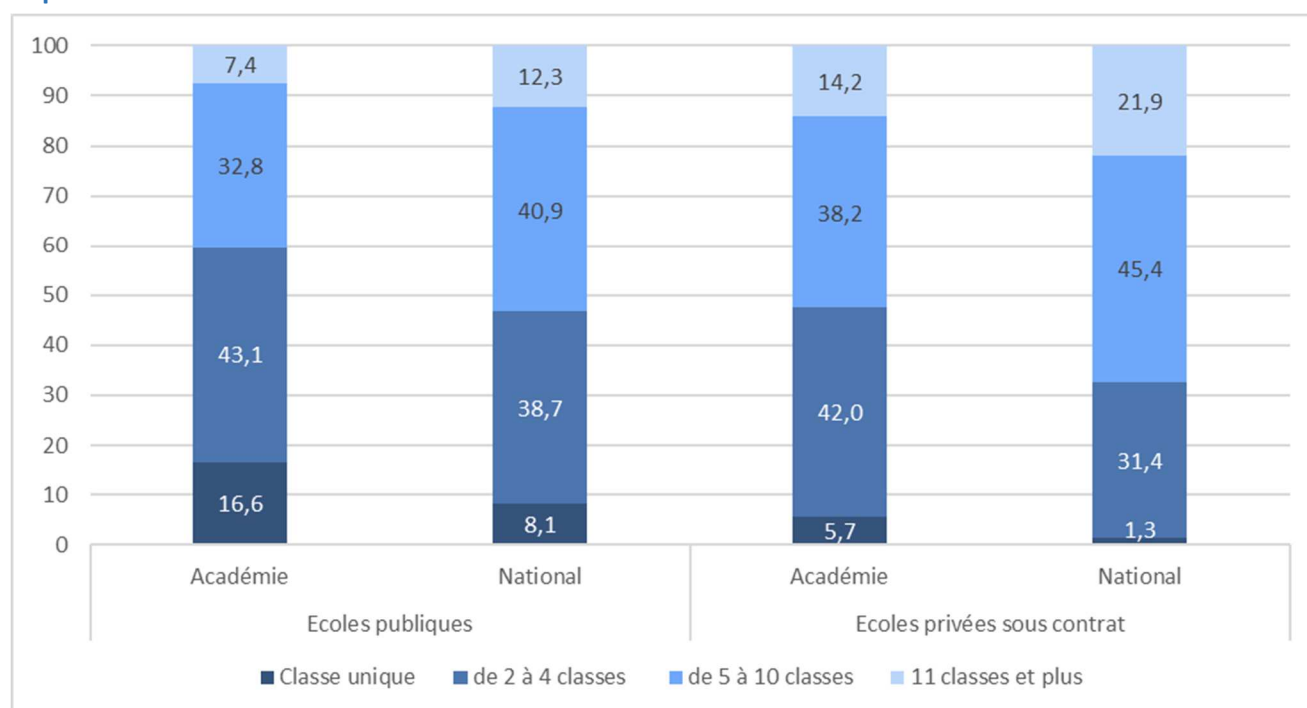
Répartition des écoles privées sous contrat selon le nombre de classes

Rentrée 2020	Nombre d'écoles					Nombre d'écoles (en %)				
	Classe unique	de 2 à 4 classes	de 5 à 10 classes	11 classes et plus	Total	Classe unique	de 2 à 4 classes	de 5 à 10 classes	11 classes et plus	Total
Ariège	0	3	4	0	7	0,0	42,9	57,1	0,0	100
Aveyron	6	42	13	2	63	9,5	66,7	20,6	3,2	100
Haute-Garonne	3	7	23	17	50	6,0	14,0	46,0	34,0	100
Gers	0	2	7	2	11	0,0	18,2	63,6	18,2	100
Lot	2	4	3	1	10	20,0	40,0	30,0	10,0	100
Hautes-Pyrénées	0	10	5	2	17	0,0	58,8	29,4	11,8	100
Tarn	1	16	16	4	37	2,7	43,2	43,2	10,8	100
Tarn-et-Garonne	0	5	10	2	17	0,0	29,4	58,8	11,8	100
Académie	12	89	81	30	212	5,7	42,0	38,2	14,2	100
National	61	1 452	2 098	1 015	4 626	1,3	31,4	45,4	21,9	100

Source : constat de rentrée 2020 (MENJS - DEPP et D2P)

Champ : les données nationales concernent la France métropolitaine.

Répartition des écoles selon le nombre de classes et le secteur à la rentrée 2020



Source : constat de rentrée 2020 (MENJS - DEPP et D2P)

Champ : les données nationales concernent la France métropolitaine.

2 - Les effectifs

Répartition des effectifs par département et par statut

Rentrée 2020	Public	Privé sous contrat	Privé hors contrat	Total	Part du Public	Part du Privé sous contrat	Part du Privé hors contrat
Ariège	11 063	949	203	12 215	90,6%	7,8%	1,7%
Aveyron	16 500	5 614	10	22 124	74,6%	25,4%	0,0%
Haute-Garonne	122 090	11 608	1 710	135 408	90,2%	8,6%	1,3%
Gers	12 857	1 901	20	14 778	87,0%	12,9%	0,1%
Lot	11 159	1 105	39	12 303	90,7%	9,0%	0,3%
Hautes-Pyrénées	15 401	2 417	119	17 937	85,9%	13,5%	0,7%
Tarn	28 468	5 147	174	33 789	84,3%	15,2%	0,5%
Tarn-et-Garonne	22 569	2 793	86	25 448	88,7%	11,0%	0,3%
Académie	240 107	31 534	2 361	274 002	87,6%	11,5%	0,9%
National	5 423 202	853 625	44 573	6 321 400	85,8%	13,5%	0,7%

Source : constat de rentrée 2020 (MENJS - DEPP et D2P) - Secteurs public et privé

Champ : les données nationales concernent la France métropolitaine. Les effectifs du privé hors contrat sont ceux des écoles privées hors contrat + les effectifs des classes hors contrat dans des écoles sous contrat

Dans l'académie, 12,4 % des élèves du premier degré sont inscrits dans le secteur privé contre 14,2 % au niveau national. Un écolier aveyronnais sur quatre est scolarisé dans une école du secteur privé.

Le secteur privé hors contrat représente 0,9 % de l'ensemble des effectifs et 7 % des élèves du secteur privé.

Répartition des classes et des élèves par département dans le premier degré public

Rentrée 2020	Nombre de classes ordinaires			Effectifs (hors ULIS)		
	Pré-élémentaire	Elémentaire	Total	Pré-élémentaire	Elémentaire	Total
Ariège	188	352	540	3 838	7 189	11 027
Aveyron	283	531	814	5 875	10 462	16 337
Haute-Garonne	1820	3305	5 125	44 717	76 314	121 031
Gers	229	411	640	4 430	8 342	12 772
Lot	190	362	552	3 878	7 187	11 065
Hautes-Pyrénées	269	486	755	5 461	9 734	15 195
Tarn	426	830	1 256	9 907	18 357	28 264
Tarn-et-Garonne	344	670	1 014	7 855	14 440	22 295
Académie	3 749	6 947	10 696	85 961	152 025	237 986
%	35,0	65,0	100	36,1	63,9	100

Source : traitement DEPP du fichier DIAPRE au 15 octobre 2020

Calcul du nombre moyen d'élèves par classe (E/C) par département dans le 1er degré public

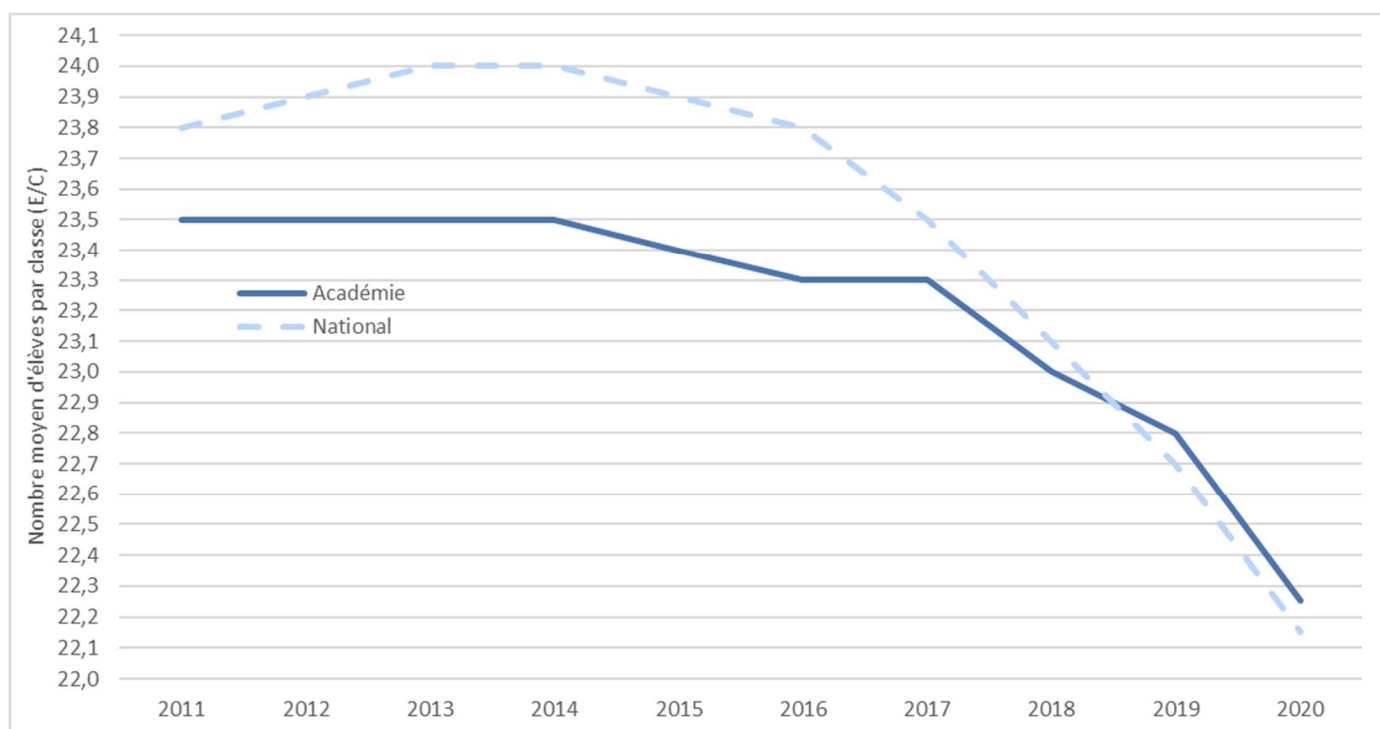
Rentrée 2020	E/C * (hors ULIS)			E/C * (y/c ULIS)
	Pré-élémentaire	Elémentaire	Global hors ULIS	Global y/c ULIS
Ariège	20,4	20,4	20,4	20,5
Aveyron	20,8	19,7	20,1	20,3
Haute-Garonne	24,6	23,1	23,6	23,8
Gers	19,3	20,3	20,0	20,1
Lot	20,4	19,8	20,0	20,2
Hautes-Pyrénées	20,3	20,0	20,1	20,3
Tarn	23,3	22,1	22,5	22,6
Tarn-et-Garonne	22,8	21,6	22,0	22,2
Académie	22,9	21,9	22,3	22,4

*E/C = Nombre moyen d'élèves par classe

Source : traitement DEPP du fichier DIAPRE au 15 octobre 2020

Evolution du nombre moyen d'élèves par classe (E/C*) de 2011 à 2020 dans le 1er degré public (hors ULIS)

	2011	2012	2013	2014	2015	2016	2017	2018	2019	2020
Ariège	22,4	22,2	22,4	22,1	21,8	21,6	21,4	21,1	20,9	20,4
Aveyron	22,0	22,1	21,9	21,7	21,6	21,6	21,5	21,1	20,7	20,0
Haute-Garonne	24,7	24,8	24,8	24,7	24,7	24,5	24,4	24,2	24,1	23,6
Gers	20,9	21,0	21,0	21,0	21,0	21,0	20,9	21,0	20,6	20,0
Lot	22,1	21,7	21,4	21,2	21,3	21,4	21,0	21,1	20,6	20,0
Hautes-Pyrénées	21,1	21,2	21,3	21,4	21,4	21,5	21,2	21,0	20,7	20,2
Tarn	23,8	23,8	23,9	24,0	24,0	23,9	23,8	23,6	23,2	22,5
Tarn-et-Garonne	24,2	24,2	24,3	24,0	23,8	23,6	23,7	23,1	22,8	22,0
Académie	23,5	23,5	23,5	23,5	23,4	23,3	23,3	23,0	22,8	22,3
National	23,8	23,9	24,0	24,0	23,9	23,8	23,5	23,1	22,7	22,2



*E/C = Nombre moyen d'élèves par classe

Source du tableau et du graphique : constat de rentrée 1^{er} degré - public - 2011 à 2020 (MENJS - DEPP et D2P)

Champ : les données nationales concernent la France métropolitaine.

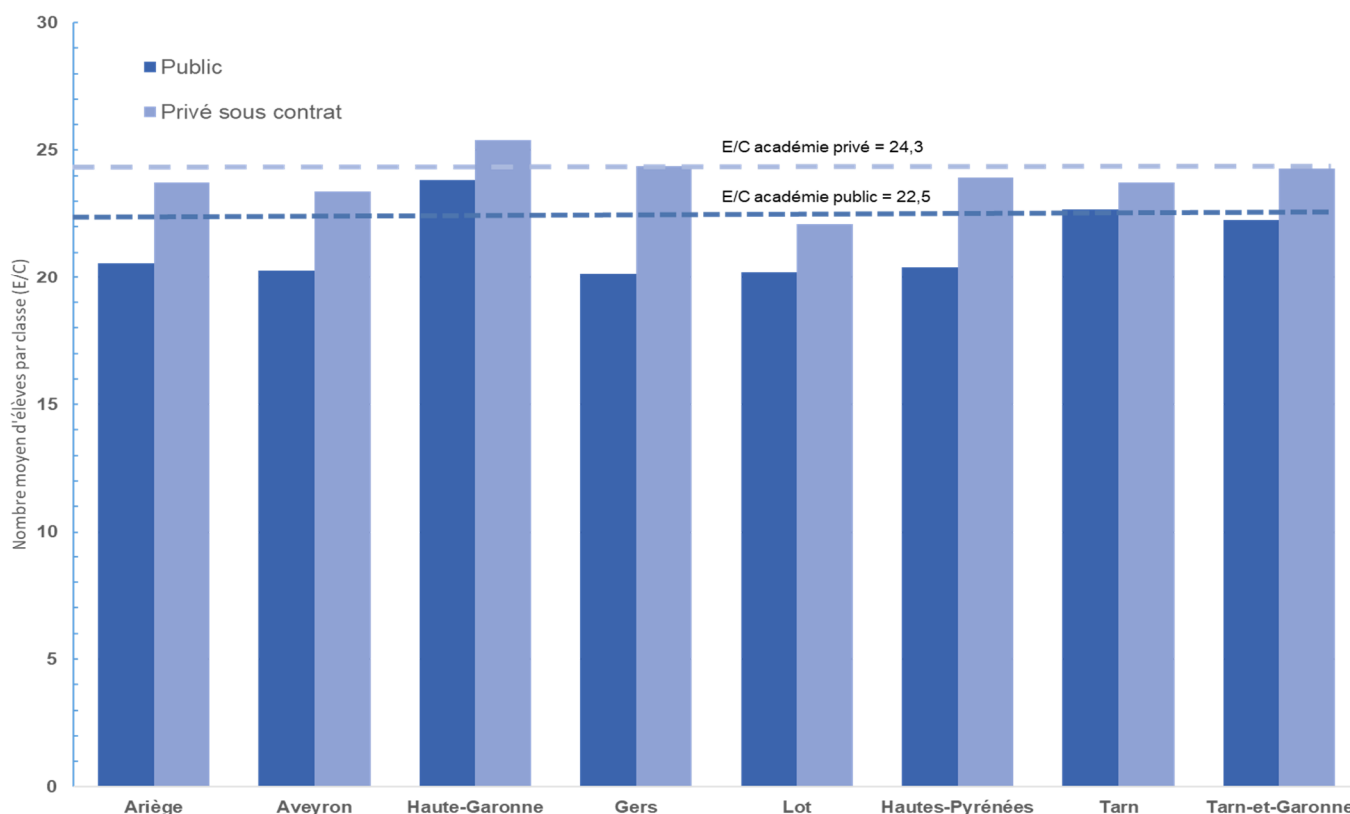
Evolution du nombre moyen d'élèves par classe (E/C*) de 2011 à 2020 dans le 1^{er} degré privé sous contrat (hors ULIS)

	2011	2012	2013	2014	2015	2016	2017	2018	2019	2020
Ariège	25,0	24,3	24,4	25,0	23,5	24,8	25,5	24,8	24,4	23,5
Aveyron	21,8	22,0	21,8	22,3	22,6	23,4	23,1	23,4	23,9	23,1
Haute-Garonne	24,7	24,9	24,7	24,4	25,1	24,6	25,0	25,4	25,5	25,3
Gers	25,2	24,1	24,2	24,3	24,8	24,5	23,9	24,5	24,9	24,3
Lot	22,4	21,1	21,5	21,5	22,1	22,5	23,3	22,3	23,6	21,8
Hautes-Pyrénées	22,8	23,0	22,6	22,5	22,2	22,6	24,0	22,9	24,5	23,8
Tarn	24,1	24,0	23,8	23,5	23,9	24,0	24,4	24,9	24,0	23,6
Tarn-et-Garonne	24,4	24,4	24,8	24,4	24,9	25,0	25,2	24,3	24,1	24,1
Académie	23,8	23,8	23,6	23,6	23,9	24,0	24,2	24,4	24,6	24,2

*E/C = Nombre moyen d'élèves par classe

Source : Base Centrale de Pilotage - Secteur privé sous contrat - hors ULIS

Nombre moyen d'élèves par classe (E/C) dans le premier degré public et privé sous contrat en 2020 (y/c ULIS)



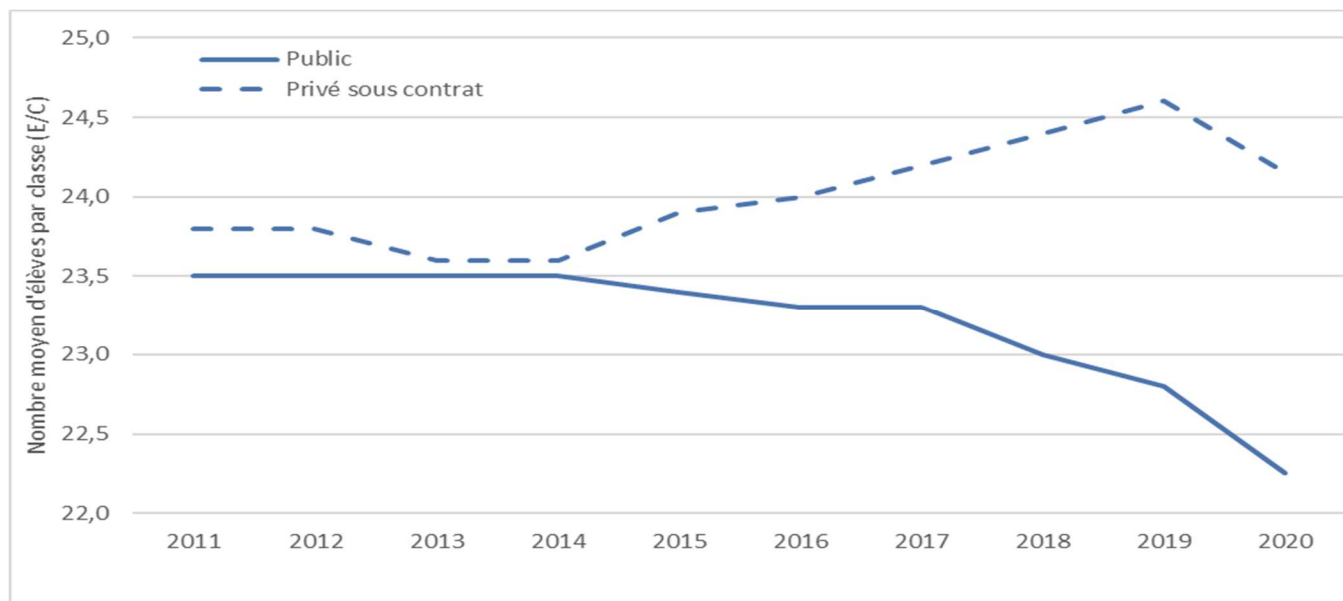
Source : constat de rentrée 1^{er} degré - secteurs public et privé sous contrat - 2020 (MENJS - DEPP et D2P)

Dans le secteur public, seul le département de la Haute-Garonne a un nombre moyen d'élèves par classe supérieur à la moyenne académique. Le E/C du Tarn et du Tarn-et-Garonne est proche du E/C académique. Dans tous les départements, le E/C des écoles privées sous contrat est supérieur à celui des écoles publiques et est même plus élevé que la moyenne du secteur public.

Les écoles publiques et privées ont connu des évolutions contraires. La taille des classes dans le secteur privé a tendance à augmenter durant les dix dernières années alors que, dans le même temps, la taille moyenne des classes dans le secteur public continue de décroître.

Toutefois, le secteur privé enregistre une baisse du E/C en 2020 par rapport à l'année précédente. Mais l'écart entre les deux secteurs continuent à se creuser (0,5 en 2015, 1,8 en 2019 et 1,9 en 2020).

Evolution du nombre moyen d'élèves par classe dans le 1er degré public et privé sous contrat (hors ULIS)



Sources : constats de rentrée de 2011 à 2020 pour le public et Base Centrale de Pilotage pour le privé sous contrat

3 - Enseignement relevant de l'adaptation scolaire et de la scolarisation des enfants handicapés

Les Unités Localisées d'Inclusion Scolaire (ULIS) sont désormais comptées comme des regroupements. Elles accueillent des enfants présentant un handicap physique, sensoriel ou mental en milieu scolaire ordinaire où ils suivent une scolarité adaptée à leur âge, à leurs capacités, à la nature et à l'importance de leur handicap.

A la rentrée 2020, 2 169 élèves du secteur public sont scolarisés dans 194 regroupements ULIS, ce qui représente une augmentation des effectifs de plus de 5 % par rapport à l'an passé. La hausse la plus importante se situe dans le Gers (+27,4 %). Le nombre moyen d'élèves dans ces regroupements (E/C) est de 11,2 dans l'académie (contre 10,9 l'année précédente).

Dans le secteur privé, 183 enfants sont accueillis dans 20 regroupements (E/C = 9,2).

Evolution du nombre d'enfants accueillis dans les ULIS - Secteur public

	Effectifs						E/C des regroupements
	2015	2016	2017	2018	2019	2020	2020
Ariège	99	112	115	117	102	(+7,8 %) 110	11,0
Aveyron	184	200	201	194	187	(+5,9 %) 198	11,0
Haute-Garonne	664	692	781	879	946	(+10,6 %) 1046	11,8
Gers	101	91	104	110	95	(+27,4 %) 121	11,0
Lot	103	113	112	112	128	(-11,7 %) 113	10,3
Hautes-Pyrénées	103	94	87	97	122	(-4,1 %) 117	10,6
Tarn	176	203	209	215	212	(-2,4 %) 207	10,9
Tarn-et-Garonne	221	235	240	254	266	(-3,4 %) 257	10,3
Académie	1 651	1 740	1 849	1 978	2 058	(+5,4 %) 2169	11,2

Source : constats de rentrée secteur public de 2015 à 2020

Répartition par niveau des élèves bénéficiant d'un dispositif ULIS - Secteur public*

	Niveau des classes d'inclusion						Total
	GS	CP	CE1	CE2	CM1	CM2	
Ariège		1	2	9	13	16	41
Aveyron	1	26	30	64	56	68	245
Haute-Garonne		136	161	239	269	284	1089
Gers		12	16	33	39	38	138
Lot		15	21	32	34	42	144
Hautes-Pyrénées		11	13	28	38	32	122
Tarn	2	27	29	41	61	50	210
Tarn-et-Garonne		25	46	58	67	89	285
Académie	3	253	318	504	577	619	2 274

Source : DECIBEL au 15 janvier 2021

* La différence d'effectifs entre les deux tableaux ci-dessus est due aux dates différentes des fichiers utilisés (constat de rentrée et requête DECIBEL au 15 janvier 2021). Par ailleurs, dans le département de l'Ariège, les effectifs ULIS déclarés à la rentrée ne correspondent pas à ceux effectivement enregistrés dans la base du 1^{er} degré par les directeurs d'école (110 élèves déclarés au constat par le département de l'Ariège contre 41 élèves effectivement inscrits au 15 janvier 2021).

Lecture : Dans l'académie, 619 élèves scolarisés en classe de CM2 bénéficient d'un dispositif ULIS.

4 - Répartition des effectifs du préélémentaire par âge et de l'élémentaire par niveau

Rentrée 2020 PUBLIC	Ariège	Aveyron	Haute- Garonne	Gers	Lot	Hautes- Pyrénées	Tarn	Tarn-et Garonne	Académie
2 ans	73	357	443	121	92	243	198	186	1 713
3 ans	1 153	1 776	14 239	1 276	1 175	1 720	2 978	2 395	26 712
4 ans	1 245	1 846	14 657	1 432	1 280	1 707	3 273	2 547	27 987
5 ans	1 362	1 895	15 355	1 593	1 328	1 845	3 469	2 735	29 582
Total Préélémentaire	3 833	5 874	44 694	4 422	3 875	5 515	9 918	7 863	85 994
%	4,5	6,8	52,0	5,1	4,5	6,4	11,5	9,1	100
CP	1 379	2 046	15 488	1 624	1 380	1 951	3 587	2 719	30 174
CE1	1 397	2 024	15 149	1 675	1 392	1 914	3 595	2 830	29 976
CE2	1 412	2 145	15 510	1 685	1 500	2 043	3 692	2 951	30 938
CM1	1 408	2 094	15 053	1 674	1 402	1 942	3 716	2 970	30 259
CM2	1 524	2 119	15 150	1 656	1 497	1 919	3 753	2 979	30 597
Total Élémentaire	7 120	10 428	76 350	8 314	7 171	9 769	18 343	14 449	151 944
%	4,7	6,9	50,2	5,5	4,7	6,4	12,1	9,5	100
ASH	110	198	1046	121	113	117	207	257	2 169
Total Public	11 063	16 500	122 090	12 857	11 159	15 401	28 468	22 569	240 107
%	4,6	6,9	50,8	5,4	4,6	6,4	11,9	9,4	100

Source : Constat de rentrée 2020 du premier degré public

Rentrée 2020 PRIVE TOTAL (sous et hors contrat)	Ariège	Aveyron	Haute- Garonne	Gers	Lot	Hautes- Pyrénées	Tarn	Tarn-et Garonne	Académie
2 ans	17	160	162	59	24	58	105	56	641
3 ans	116	560	1 444	192	117	231	555	294	3 509
4 ans	113	636	1 468	172	126	271	557	299	3 642
5 ans	126	664	1 485	204	107	273	612	297	3 768
Total Préélémentaire	372	2 020	4 559	627	374	833	1 829	946	11 560
%	3,2	17,5	39,4	5,4	3,2	7,2	15,8	8,2	100
CP	149	711	1 730	247	135	327	672	357	4 328
CE1	142	636	1 711	235	134	287	665	356	4 166
CE2	157	733	1 728	243	154	319	666	398	4 398
CM1	162	699	1 805	256	170	360	713	398	4 563
CM2	162	760	1 757	304	163	393	756	402	4 697
Total Élémentaire	772	3 539	8 731	1 285	756	1 686	3 472	1 911	22 152
%	3,5	16,0	39,4	5,8	3,4	7,6	15,7	8,6	100
ASH	8	65	28	9	14	17	20	22	183
Total Privé	1 152	5 624	13 318	1 921	1 144	2 536	5 321	2 879	33 895
%	3,4	16,6	39,3	5,7	3,4	7,5	15,7	8,5	100

Source : Constat de rentrée 2020 du premier degré privé sous et hors contrat

5 - Le taux de scolarisation dans le préélémentaire à la rentrée 2020

Evolution des taux de scolarisation dans le préélémentaire - secteurs public et privé

	Taux de scolarisation (en %)			
	2017	2018	2019	2020
2 ans	11	11	9	8
3 ans	96	96	97	96
4 ans	97	99	99	98
5 ans	98	99	100	99

Sources : Constats de rentrée premier degré public et privé et démographie Insee - traitements DEPP

Taux de scolarisation à 2 ans par département et par statut de l'école

Rentrée 2020	Démographie*	Taux de scolarisation à 2 ans (en %)			
		Public	Privé	Total	Rappel 2019
Ariège	1 327	5,5	1,3	6,8	8,4
Aveyron	2 421	14,7	6,6	21,4	25,5
Haute-Garonne	15 999	2,8	1,0	3,8	4,4
Gers	1 509	8,0	3,9	11,9	14,9
Lot	1 438	6,4	1,7	8,1	13,5
Hautes-Pyrénées	1 779	13,7	3,3	16,9	20,1
Tarn	3 450	5,7	3,0	8,8	10,2
Tarn-et-Garonne	2 726	6,8	2,1	8,9	12,7
Académie	30 649	5,6	2,1	7,7	9,4
National	720 514			9,4	10,9

Sources: Constat de rentrée 2020 et démographie Insee - traitements DEPP

Champ : Secteurs public et privé - les données nationales concernent la France métropolitaine

* Les données démographiques sont calculées par la DEPP à partir des sources INSEE.

Bien que variant toujours fortement d'un département à l'autre, le taux de scolarisation à 2 ans baisse dans tous les départements par rapport à l'année précédente. La Haute-Garonne a le taux le plus bas alors que l'Aveyron scolarise près d'1 enfant sur 4 dès l'âge de 2 ans.

Taux de scolarisation à 2 ans dans l'éducation prioritaire

	Taux de scolarisation à 2 ans (en %)				
	En REP	En REP+	Ensemble éducation prioritaire	Hors EP (public + privé)	Total public + privé
Ariège	35,7		35,7	5,3	6,8
Aveyron	40,4		40,4	20,6	21,4
Haute-Garonne	20,7	27,9	25,5	1,9	3,8
Gers	29,0		29,0	11,6	11,9
Lot				8,1	8,1
Hautes-Pyrénées	34,5		34,5	16,3	16,9
Tarn	22,5		22,5	7,8	8,8
Tarn-et-Garonne	13,7		13,7	8,3	8,9
Académie	22,8	27,9	24,9	6,5	7,7
National	16,5	22,6	18,7	7,6	9,4

Source : MENJS - DEPP - Constat de rentrée 2020

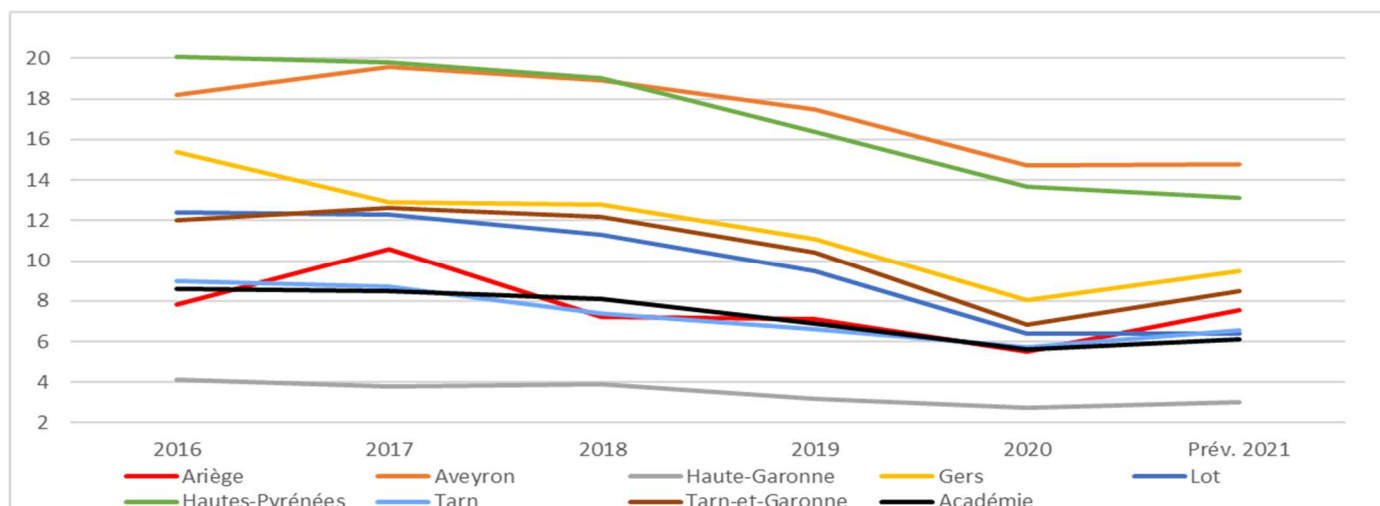
Champ : Secteurs public et privé - les données nationales concernent la France métropolitaine

Le taux de scolarisation à 2 ans est inférieur de 1,7 points à la moyenne nationale (7,7 % au niveau académique contre 9,4 % au niveau national). En revanche, le taux de scolarisation dans l'éducation prioritaire est supérieur dans l'académie (+ 6 points).

Historique des effectifs et des taux de scolarisation à 2 ans dans le secteur public (en %)

	Effectifs						Taux de scolarisation / démographie*					
	R 2016	R 2017	R 2018	R 2019	R 2020	Prév. 2021	R 2016*	R 2017*	R 2018*	R 2019	R 2020	Prév. 2021
Ariège	118	152	100	96	73	98	7,8	10,6	7,2	7,1	5,5	7,5
Aveyron	503	477	477	425	357	346	18,2	19,6	18,9	17,5	14,7	14,8
Haute-Garonne	681	640	648	516	443	482	4,1	3,8	3,9	3,2	2,8	3,0
Gers	256	209	200	161	121	139	15,4	12,9	12,8	11,1	8,0	9,5
Lot	169	156	154	123	92	87	12,4	12,3	11,3	9,5	6,4	6,4
Hautes-Pyrénées	429	389	365	308	243	236	20,1	19,8	19	16,4	13,7	13,1
Tarn	350	338	280	238	198	233	9	8,7	7,4	6,6	5,7	6,6
Tarn-et-Garonne	335	363	333	290	186	232	12	12,6	12,2	10,4	6,8	8,5
Académie	2 841	2 724	2 557	2 157	1 713	1 853	8,6	8,5	8,1	6,9	5,6	6,1

* après redressement de la démographie R 2018 à la rentrée 2019 (source : DEPP)



Sources du tableau et du graphique : Constats de rentrée et prévisions du premier degré public de 2016 à 2021 - MENJS - DEPP
Champ : secteur public

6 - L'éducation prioritaire dans le premier degré

Au total, 16 935 élèves relèvent de l'éducation prioritaire, soit 7,1 % de la population scolaire du premier degré de l'enseignement public.

A la rentrée 2020, 40 écoles sont classées en REP+ (Réseau d'Education Prioritaire renforcé) et 86 en REP (Réseau d'Education Prioritaire).

Actuellement, 6 671 élèves sont scolarisés dans les écoles appartenant à un REP+ et 10 264 dans les écoles appartenant à un REP.

Répartition des effectifs relevant de l'éducation prioritaire par département

Rentrée 2020	REP+		REP		Total éducation prioritaire		Rappel total Rentrée 2019 (en %)
	Effectifs	%	Effectifs	%	Effectifs	%	
Ariège			625	5,6	625	5,6	5,7
Aveyron			892	5,4	892	5,4	5,3
Haute-Garonne	6 671	5,5	3 107	2,5	9 778	8,0	8,1
Gers			230	1,8	230	1,8	2,0
Lot				0,0	0	0,0	0,0
Hautes-Pyrénées			532	3,5	532	3,5	3,6
Tarn			2 313	8,1	2 313	8,1	8,2
Tarn-et-Garonne			2 565	11,4	2 565	11,4	11,6
Académie	6 671	2,8	10 264	4,3	16 935	7,1	7,1
National	353 702	6,5	623 613	11,5	977 315	18,0	18,0

Source : constat de rentrée 2020 (MENJS - DEPP et D2P)

Champ : les données nationales concernent la France métropolitaine

Rectorat de l'académie de Toulouse - Direction de la Prospective et de la Performance

Nombre moyen d'élèves par classe (E/C) selon le département et l'appartenance des écoles à l'éducation prioritaire - Ecoles publiques hors ULIS

Rentrée 2020	Hors Education Prioritaire			REP			REP+			E/C global
	Effectifs	Classes	E/C	Effectifs	Classes	E/C	Effectifs	Classes	E/C	
Ariège	10 339	498	20,8	614	40	15,4				20,4
Aveyron	15 433	758	20,4	869	56	15,5				20,0
Haute-Garonne	111 388	4 595	24,2	3 085	166	18,6	6 571	364	18,1	23,6
Gers	12 506	623	20,1	230	15	15,3				20,0
Lot	11 046	552	20,0							20,0
Hautes-Pyrénées	14 772	721	20,5	512	34	15,1				20,2
Tarn	25 975	1 127	23,0	2 286	129	17,7				22,5
Tarn-et-Garonne	19 794	873	22,7	2 518	141	17,9				22,0
Académie	221 253	9747	22,7	10 114	581	17,4	6 571	364	18,1	22,3

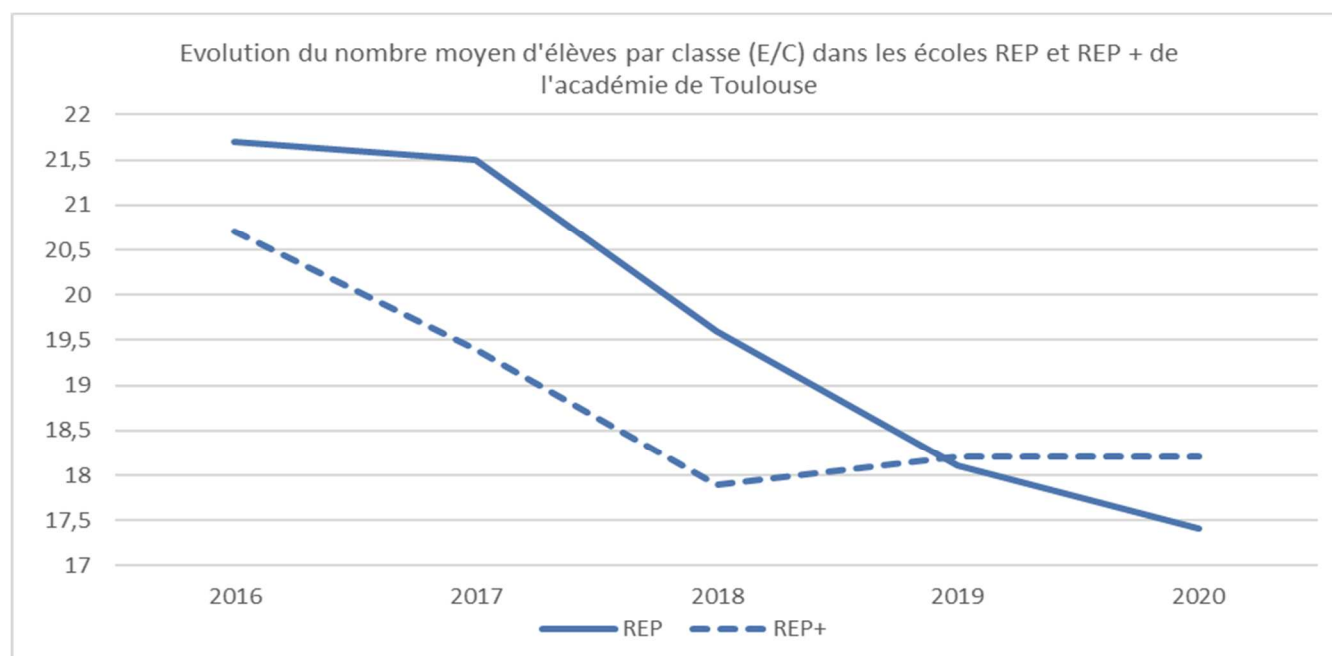
Source : Constat de rentrée secteur public 2020 - Champ : contrairement au tableau précédent, les élèves des regroupements ULIS ne sont pas comptabilisés (250 élèves dans l'éducation prioritaire en ASH).

Evolution du nombre moyen d'élèves (E/C) dans l'éducation prioritaire

	REP					REP+				
	2016	2017	2018	2019	2020	2016	2017	2018	2019	2020
Ariège	19	18	17,4	15,9	15,4					
Aveyron	19	19	17,3	16,3	15,5					
Haute-Garonne	21,6	21,6	20,4	19,1	18,6	20,7	19,4	17,9	18,2	18,1
Gers	20,5	19	18,9	17,5	15,3					
Lot										
Hautes-Pyrénées	22,2	20,2	18,6	16,2	15,1					
Tarn	22,1	21,8	19,8	18,2	17,7					
Tarn-et-Garonne	23,7	23,8	20,2	18,8	17,9					
Académie	21,7	21,5	19,6	18,1	17,4	20,7	19,4	17,9	18,2	18,1

Source : constats de rentrée 1^{er} degré de 2016 à 2020

Champ : secteur public



Source : constats de rentrée 1^{er} degré de 2016 à 2020

Le dédoublement des classes de CP et de CE1 dans l'éducation prioritaire (REP et REP+) a été finalisé à la rentrée 2019. Cette mesure a largement contribué à la baisse du nombre moyen d'élèves (E/C) dans ces écoles.

En 2020, le E/C des écoles en REP+ est proche de celui observé l'an passé, tandis que celui des écoles en REP continue de diminuer (17,4 en 2020 contre 18,1 en 2019).

7 - Dédoulement des classes de CP et de CE1 en éducation prioritaire

A la rentrée 2020, 18 écoles élémentaires, toutes situées en Haute-Garonne, sont classées en REP +. La mise en place du dédoublement a bénéficié à 128 classes de CP et de CE1 en REP+.

Organisation des classes de CP et de CE1 dans les REP+ (hors élèves bénéficiant d'un dispositif ULIS)

Seul le département de la Haute-Garonne est concerné par les REP+

CP simple			CE1 simple			CP/CE1 double niveau					CE1/CE2 double niveau				
Elèves	Classes	E/C	Elèves	Classes	E/C	Elèves	dont CP	dont CE1	Classes	E/C	Elèves	dont CE1	dont CE2	Classes	E/C
784	64	12,3	753	60	12,6	39	23	16	3	13,0	11	10	1	1	11,0

Organisation des classes de CP et de CE1 dans les REP (hors élèves bénéficiant d'un dispositif ULIS)

	REP															HORS EP	
	CP simple niveau			CE1 simple niveau			Maternelle-CP double et multi-niveaux			CP-CE1 double niveau et multi-niveaux			CE1/CE2 double niveau			Classes simple niveau	
	Elèves	Classes	E/C	Elèves	Classes	E/C	Elèves	Classes	E/C	Elèves	Classes	E/C	Elèves	Classes	E/C	E/C CP	E/C CE1
Ariège	43	4	10,8	52	5	10,4	15	1	15,0	10	1	10,0	24	2	12,0	20,8	20,2
Aveyron	25	2	12,5	40	3	13,3	22	2	11,0	65	5	13,0	38	3	12,7	19,0	20,6
Haute-Garonne	342	28	12,2	358	30	11,9				26	2	13,0				22,8	24,1
Gers	25	2	12,5	25	2	12,5										19,8	21,5
Lot																18,6	19,7
Hautes-Pyrénées	61	6	10,2	69	5	13,8										19,6	19,9
Tarn	213	18	11,8	254	21	12,1	58	4	14,5	50	4	12,5	13	1	13,0	21,7	22,8
Tarn-et-Garonne	263	23	11,4	306	24	12,8				47	4	11,8				21,0	22,4
Académie	972	83	11,7	1 104	90	12,3	95	7	13,6	198	16	12,4	75	6	12,5	21,8	23,0

Source : fichier DIAPRE (Données Individuelles Anonymées du PREmier degré) au 15 octobre 2020

Plus de 2 444 élèves de REP ont bénéficié du dispositif de dédoublement des classes de CP et CE1.

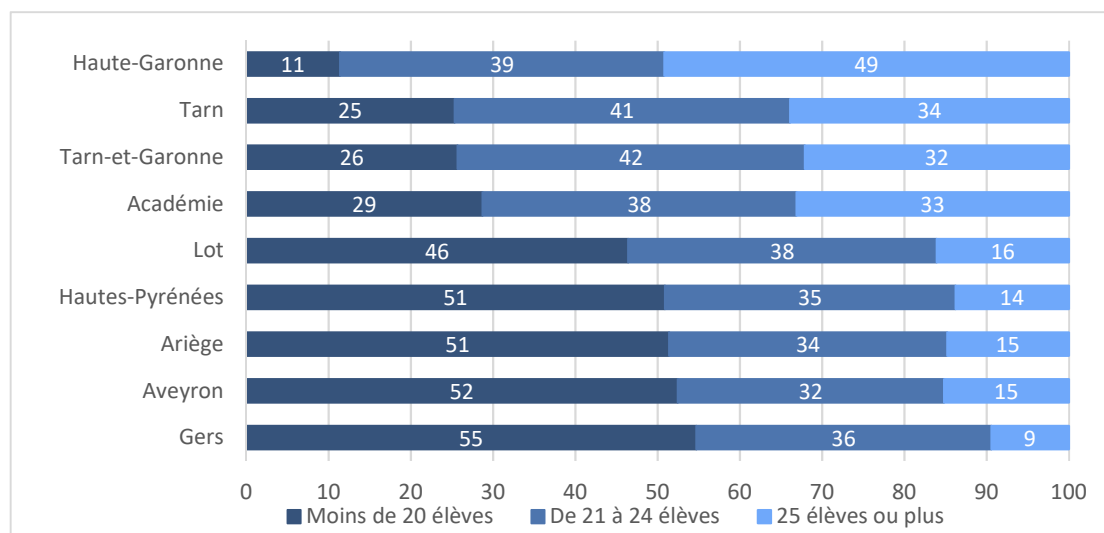
Au niveau académique, le nombre moyen d'élèves par classe est de 11,7 en CP et 12,3 en CE1 lorsque les classes sont de simple niveau.

A titre de comparaison, dans les écoles hors éducation prioritaire, le E/C académique pour les classes de CP simple niveau est de 21,8, soit, en moyenne, 10 élèves de plus par classe, et le E/C pour les classes de CE1 de simple niveau est de 23,0, soit, en moyenne, 11 élèves de plus par classe.

8 - Taille des classes de grande section, de CP et de CE1 à la rentrée 2020

Répartition des classes de grande section des écoles publiques (y/c REP et REP+, y/c ULIS) selon la taille

Rentrée 2020	Moins de 20 élèves	De 21 à 24 élèves	25 élèves ou plus	Total	% des classes à moins de 20 élèves	% des classes de 21 à 24 élèves	% des classes à 25 élèves ou plus
Ariège	73	48	21	142	51	34	15
Aveyron	128	79	37	244	52	32	15
Haute-Garonne	113	390	487	990	11	39	49
Gers	87	57	15	159	55	36	9
Lot	52	42	18	112	46	38	16
Hautes-Pyrénées	85	59	23	167	51	35	14
Tarn	74	119	99	292	25	41	34
Tarn-et-Garonne	56	92	70	218	26	42	32
Académie	668	886	770	2324	29	38	33



Source : traitement DEPP du fichier DIAPRE au 15 octobre 2020

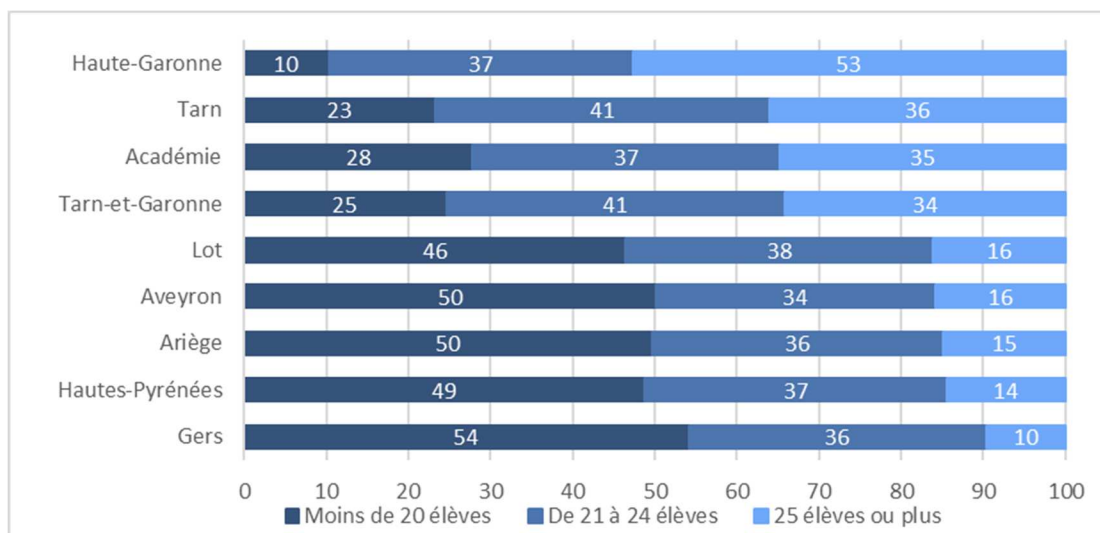
Champ : secteur public - Ensemble des classes accueillant au moins un élève de GS - y/c éducation prioritaire et élèves dans le dispositif ULIS

Dans l'académie de Toulouse, un tiers des classes de grande section des écoles publiques accueillent plus de 24 élèves. Il en est de même pour les départements du Tarn et du Tarn-et-Garonne.

En Haute-Garonne, près de la moitié des classes de grande section comptent plus de 24 élèves.

Répartition des classes de grande section des écoles publiques (hors REP et REP+, y/c ULIS) selon la taille

Rentrée 2020	Moins de 20 élèves	De 21 à 24 élèves	25 élèves ou plus	Total	% des classes à moins de 20 élèves	% des classes de 21 à 24 élèves	% des classes à 25 élèves ou plus
Ariège	67	48	20	135	50	36	15
Aveyron	117	79	37	233	50	34	16
Haute-Garonne	93	334	475	902	10	37	53
Gers	85	57	15	157	54	36	10
Lot	52	42	18	112	46	38	16
Hautes-Pyrénées	78	59	23	160	49	37	14
Tarn	62	109	96	267	23	41	36
Tarn-et-Garonne	49	82	68	199	25	41	34
Académie	603	810	752	2165	28	37	35

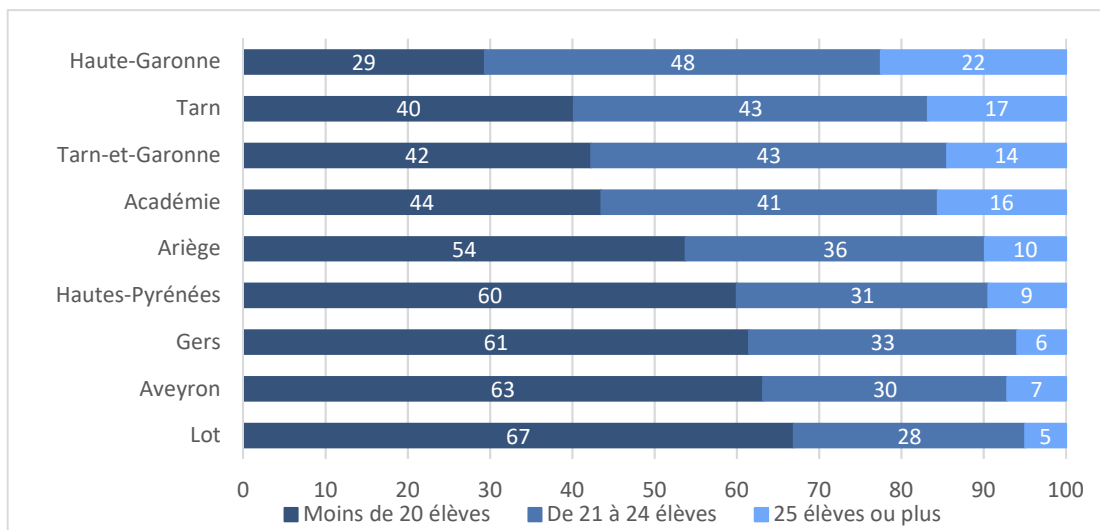


Source : Traitement DEPP du fichier DIAPRE au 15 octobre 2020

Champ : Secteur public - Ensemble des classes accueillant au moins un élève de GS - hors élèves en éducation prioritaire - y/c élèves dans le dispositif ULIS

Répartition des classes de CP des écoles publiques (y/c REP et REP+, y/c ULIS) selon la taille

Rentrée 2020	Moins de 20 élèves	De 21 à 24 élèves	25 élèves ou plus	Total	% des classes à moins de 20 élèves	% des classes de 21 à 24 élèves	% des classes à 25 élèves ou plus
Ariège	71	48	13	132	54	36	10
Aveyron	151	71	17	239	63	30	7
Haute-Garonne	268	439	205	912	29	48	22
Gers	83	44	8	135	61	33	6
Lot	81	34	6	121	67	28	5
Hautes-Pyrénées	102	52	16	170	60	31	9
Tarn	115	123	48	286	40	43	17
Tarn-et-Garonne	88	90	30	208	42	43	14
Académie	959	901	343	2203	44	41	16



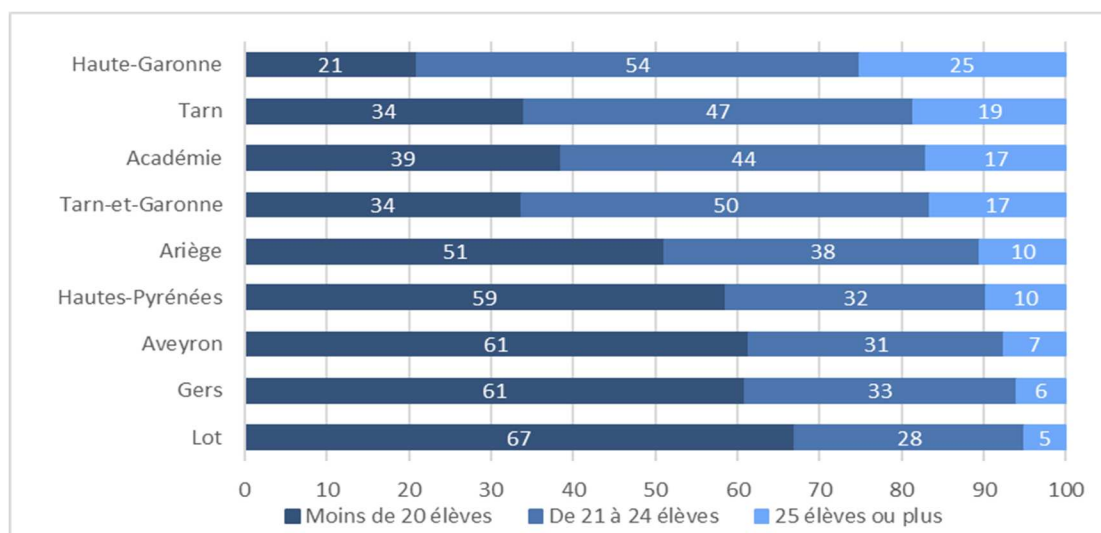
Source : traitement DEPP du fichier DIAPRE au 15 octobre 2020

Champ : secteur public - Ensemble des classes accueillant au moins un élève de CP - y/c éducation prioritaire et élèves dans le dispositif ULIS

Dans l'académie de Toulouse, 16 % des classes de CP des écoles publiques accueillent plus de 24 élèves.

Répartition des classes de CP des écoles publiques (hors REP et REP+, y/c ULIS) selon la taille

Rentrée 2020	Moins de 20 élèves	De 21 à 24 élèves	25 élèves ou plus	Total	% des classes à moins de 20 élèves	% des classes de 21 à 24 élèves	% des classes à 25 élèves ou plus
Ariège	64	48	13	125	51	38	10
Aveyron	140	71	17	228	61	31	7
Haute-Garonne	171	439	205	815	21	54	25
Gers	81	44	8	133	61	33	6
Lot	81	34	6	121	67	28	5
Hautes-Pyrénées	96	52	16	164	59	32	10
Tarn	88	123	48	259	34	47	19
Tarn-et-Garonne	61	90	30	181	34	50	17
Académie	782	901	343	2026	39	44	17

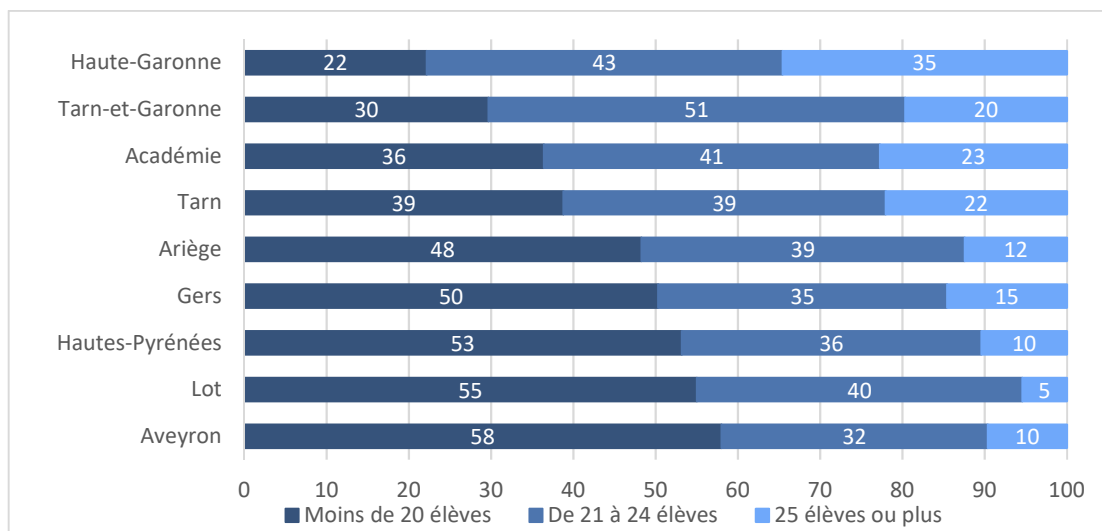


Source : Traitement DEPP du fichier DIAPRE au 15 octobre 2020

Champ : Secteur public - Ensemble des classes accueillant au moins un élève de CP - hors élèves en éducation prioritaire - y/c élèves dans le dispositif ULIS

Répartition des classes de CE1 des écoles publiques (y/c REP et REP+, y/c ULIS) selon la taille

Rentrée 2020	Moins de 20 élèves	De 21 à 24 élèves	25 élèves ou plus	Total	% des classes à moins de 20 élèves	% des classes de 21 à 24 élèves	% des classes à 25 élèves ou plus
Ariège	70	57	18	145	48	39	12
Aveyron	145	81	24	250	58	32	10
Haute-Garonne	212	413	330	955	22	43	35
Gers	76	53	22	151	50	35	15
Lot	71	51	7	129	55	40	5
Hautes-Pyrénées	92	63	18	173	53	36	10
Tarn	111	112	63	286	39	39	22
Tarn-et-Garonne	71	121	47	239	30	51	20
Académie	848	951	529	2328	36	41	23



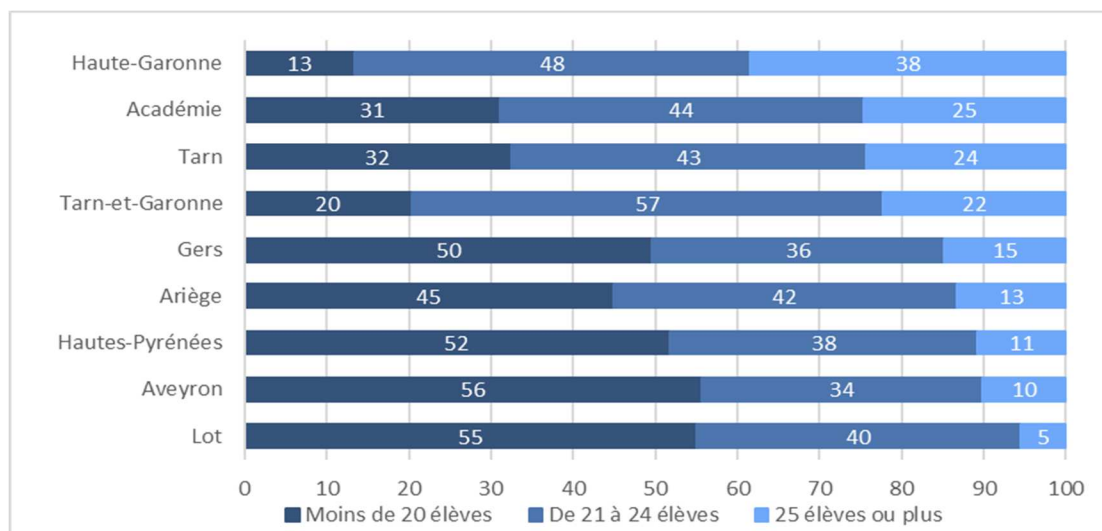
Source : traitement DEPP du fichier DIAPRE au 15 octobre 2020

Champ : secteur public - Ensemble des classes accueillant au moins un élève de CE1 - y/c éducation prioritaire et élèves dans le dispositif ULIS

En Haute-Garonne, le pourcentage des classes de CE1 qui comptent plus de 24 élèves (35 %) est supérieur de 12 points par rapport au pourcentage observé au niveau académique (23 %).

Répartition des classes de CE1 des écoles publiques (hors REP et REP+, y/c ULIS) selon la taille

Rentrée 2020	Moins de 20 élèves	De 21 à 24 élèves	25 élèves ou plus	Total	% des classes à moins de 20 élèves	% des classes de 21 à 24 élèves	% des classes à 25 élèves ou plus
Ariège	61	57	18	136	45	42	13
Aveyron	132	81	24	237	56	34	10
Haute-Garonne	115	413	330	858	13	48	38
Gers	74	53	22	149	50	36	15
Lot	71	51	7	129	55	40	5
Hautes-Pyrénées	87	63	18	168	52	38	11
Tarn	84	112	63	259	32	43	24
Tarn-et-Garonne	43	121	47	211	20	57	22
Académie	667	951	529	2147	31	44	25



Source : Traitement DEPP du fichier DIAPRE au 15 octobre 2020

Champ : Secteur public - Ensemble des classes accueillant au moins un élève de CE1 - hors élèves en éducation prioritaire - y/c élèves dans le dispositif ULIS

9 - La ruralité dans l'académie de Toulouse

Parmi les 1 462 communes ayant au moins une école, seules un quart d'entre elles sont des communes urbaines ; ces dernières scolarisant les trois quarts des élèves.

En milieu rural notamment, les regroupements pédagogiques intercommunaux (RPI) permettent à plusieurs communes de se réunir pour l'établissement et l'entretien d'une école.

Il existe des RPI dispersés dans lesquels chaque école réunit les élèves de plusieurs communes par niveau pédagogique et les RPI concentrés dans lesquels l'ensemble des élèves des communes concernées est scolarisé dans l'école d'une des communes.

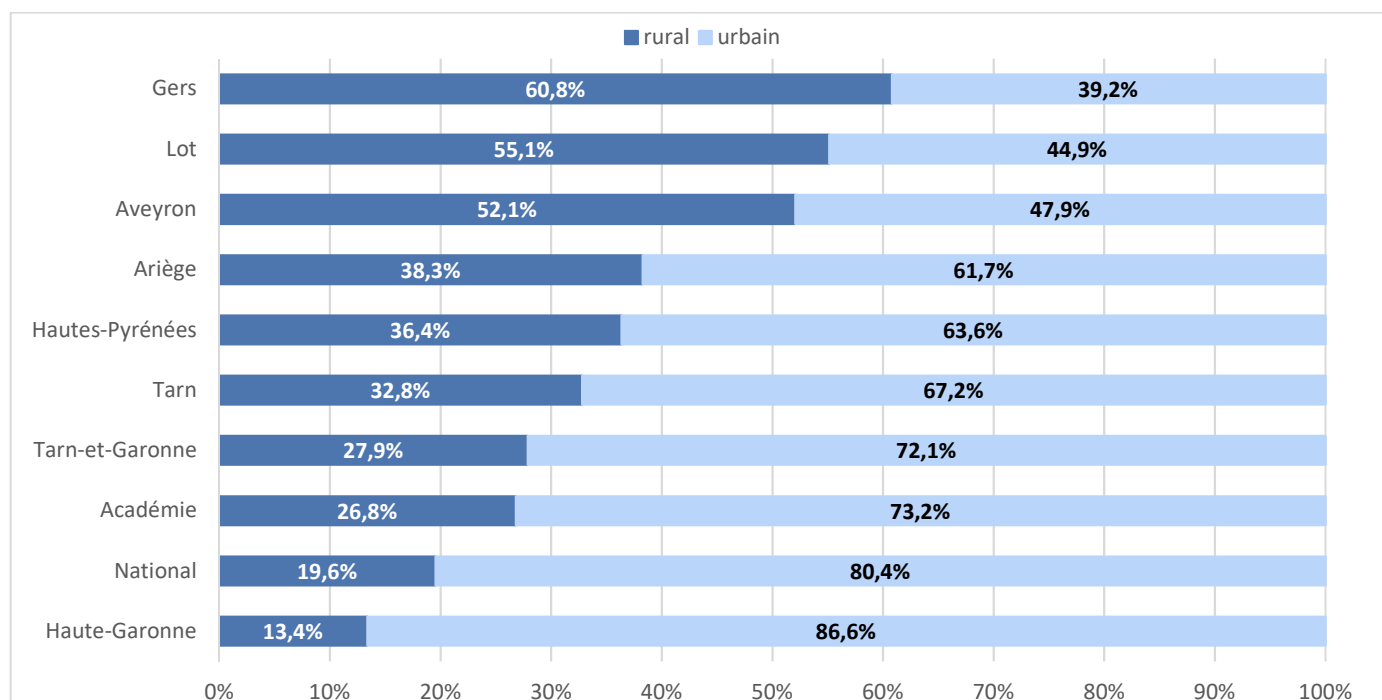
Regroupements pédagogiques intercommunaux dispersés (RPID) ou concentrés (RPIC)

Rentrée 2020	RPID		RPIC	Nombre total d'écoles en RPI	Nombre d'élèves en RPI (hors ASH)	% d'élèves en RPI	Nombre moyen d'élèves par RPI	Nombre de classes	E/C en RPI
	Nombre	Nombre d'écoles	Nombre						
Ariège	31	68	11	79	3 261	27,0%	77,6	165	19,8
Aveyron	20	40	9	49	1 555	7,1%	53,6	82	19,0
Haute-Garonne*	52	134	13	147	7 469	5,6%	114,9	344	21,7
Gers	32	69	5	74	2 661	18,2%	71,9	137	19,4
Lot	37	94	10	104	4 067	33,4%	86,5	206	19,7
Hautes-Pyrénées	41	99	7	106	3 520	19,8%	73,3	179	19,7
Tarn	29	69	10	79	3 804	11,3%	97,5	175	21,7
Tarn-et-Garonne	16	37		37	1 138	4,5%	71,1	56	20,3
Académie	258	610	65	675	27 475	10,1%	85,1	1 344	20,4

Sources : Constat de rentrée 2020 secteur public et application RAMSESE en octobre 2020

* Dans la Haute-Garonne, un RPIC comporte deux écoles sur la même commune d'où 147 écoles en RPI et non 146

Répartition des effectifs des écoles publiques à la rentrée 2020 selon le milieu géographique de la commune



Source : Typologie communale MENJS - DEPP, Insee, IGN 2020

Champ : les données nationales concernent la France métropolitaine

Taille des écoles et des classes dans le secteur public selon le milieu géographique (hors ULIS)

	Milieu rural		Nombre moyen d'élèves par école selon le type de commune			Nombre moyen d'élèves par classe selon le type de commune (hors ASH)		
	% d'écoles	% des effectifs	Rurale	Urbaine	Ensemble	Rurale	Urbaine	Ensemble
Ariège	63%	38%	42	114	69	19,3	21,1	20,4
Aveyron	71%	52%	47	107	65	19,9	20,2	20,0
Haute-Garonne	29%	13%	70	182	149	22,2	23,9	23,6
Gers	76%	61%	54	112	68	19,6	20,6	20,0
Lot	70%	55%	48	93	61	19,7	20,5	20,0
Hautes-Pyrénées	57%	36%	43	100	68	19,3	20,8	20,2
Tarn	53%	33%	64	148	104	21,9	22,8	22,5
Tarn-et-Garonne	46%	28%	65	144	107	21,4	22,2	22,0
Académie	50%	27%	55	152	104	20,7	22,9	22,3
National	36%	20%	68	159	126	21,2	21,9	21,8

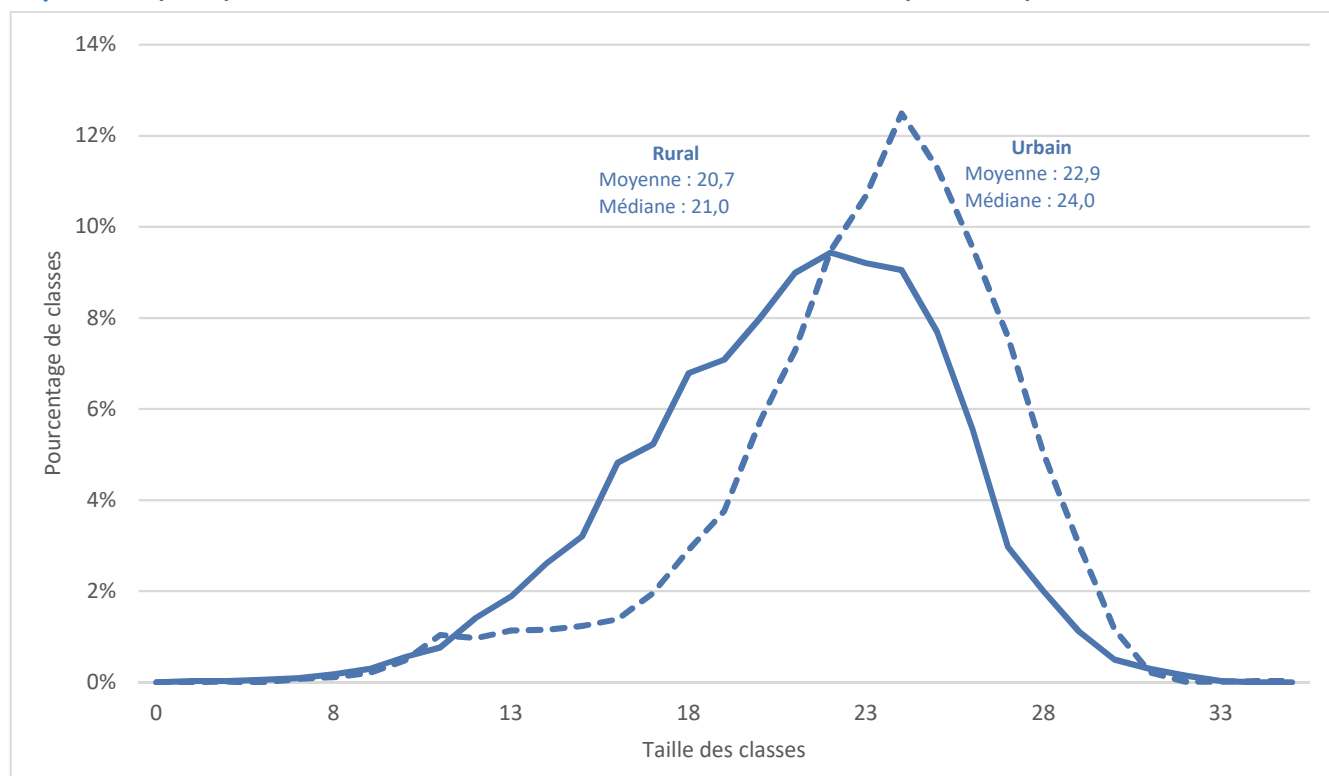
Sources : constat de rentrée 2020

Champ : secteur public - les données nationales concernent la France métropolitaine

La moitié des écoles publiques de l'académie est située en zone rurale. Celles-ci scolarisent un peu plus d'un quart des élèves.

Au niveau académique, le nombre moyen d'élèves par classe (E/C) est supérieur de 2,2 points dans les écoles urbaines par rapport aux écoles rurales. Dans les zones rurales, celui-ci est légèrement inférieur au national (- 0,5 point) alors qu'il est supérieur dans les zones urbaines (+ 1 point). Cet écart en zone urbaine pourrait s'expliquer par une proportion plus faible de l'éducation prioritaire dans l'académie de Toulouse comparativement au niveau national. Dans l'académie de Toulouse, les élèves en éducation prioritaire représentent 7 % de la population scolaire publique du premier degré alors qu'au niveau France métropolitaine, cette proportion est de 18 %. Or, les effectifs de l'éducation prioritaire étant majoritairement situés en zone urbaine, le E/C global en zone urbaine peut être impacté par l'importance des écoles classées en éducation prioritaire, où le nombre d'élèves par classe est plus faible.

Répartition (en %) des classes selon leur taille et la localisation de l'école (hors ULIS)



Source : fichier DIAPRE au 15 octobre 2020

Champ : secteur public

Les indicateurs DEPP selon la typologie des communes de l'académie de Toulouse

La Direction de la Prospective et de la Performance (DEPP) du Ministère a établi une typologie des communes en neuf catégories pour décrire le système éducatif.

La typologie en neuf catégories

La typologie des communes combine des outils de nature morphologique et fonctionnelle pour décrire les spécificités du système éducatif selon les types de territoires, en France métropolitaine. Dans l'approche morphologique (zonage en unités urbaines et grille de densité), le critère d'appartenance à une unité urbaine est croisé avec les catégories définies par la grille de densité en quatre postes, soit sept catégories au total (puisque les communes très denses sont toutes en unité urbaine). L'approche fonctionnelle s'appuie sur le zonage en aires urbaines, en neuf catégories.

Type de commune	Sous l'influence des grands pôles urbains	Type de commune en neuf catégories	Proportion d'élèves n'ayant pas d'école publique dans leur commune	Proportion d'élèves en RPI*	Proportion d'élèves scolarisés dans une école à une ou deux classes
Hors unité urbaine / Rurale	NON	Rurale éloignée très peu dense	52%	52%	77%
		Rurale éloignée peu dense	17%	37%	27%
	OUI	Rurale périphérique très peu dense	44%	62%	67%
		Rurale périphérique peu dense	9%	32%	16%
Urbaine	NON	Bourg	5%	11%	10%
		Petite ville	0%	2%	1%
	OUI	Urbaine périphérique peu dense	1%	1%	2%
		Urbaine dense	0%	2%	1%
		Urbaine très dense	0%	0%	0%

* Regroupement pédagogique intercommunal

Sources : fichier DIAPRE au 15 octobre 2020 et typologie communale MENJS - DEPP, Insee, IGN 2020

Lecture : à la rentrée 2020, dans les communes rurales éloignées très peu denses, 52 % des élèves scolarisés dans une école publique n'ont pas d'école publique dans leur commune de résidence

10 - Les redoublements et taux de retard

Taux de redoublement dans les classes publiques à la rentrée 2020 (en %)

	CP	CE1	CE2	CM1	CM2
Ariège	2,6	2,3	1,9	0,3	1,3
Aveyron	2,8	1,4	2,2	0,3	0,7
Haute-Garonne	1,6	1,3	1,5	0,5	1,0
Gers	1,5	1,5	1,6	0,6	0,6
Lot	2,7	1,4	1,4	0,3	0,9
Hautes-Pyrénées	1,7	1,3	1,4	0,4	0,9
Tarn	2,1	1,4	1,5	0,3	0,7
Tarn-et-Garonne	0,5	0,6	0,4	0,1	0,3
Académie	1,7	1,3	1,5	0,4	0,9
National	2,0	1,4	1,2	0,4	0,7

Source : MENJS - DEPP - octobre 2020

Champ : Secteur public - les données nationales concernent la France métropolitaine

Le taux de redoublement correspond, à un niveau donné, au rapport entre le nombre de redoublants et le nombre total d'élèves l'année précédente.

Le nombre de redoublants correspond au nombre d'élèves scolarisés au même niveau et dans le même secteur (public) aux rentrées N et N-1.

Taux de redoublement académique de 2016 à 2019

	CP	CE1	CE2	CM1	CM2
Académie Rentrée 2019	1,5	1,2	1,6	0,3	0,7
Académie Rentrée 2018	1,5	1,3	1,5	0,3	0,6
Académie Rentrée 2017	0,9	0,6	0,7	0,2	0,3
Académie Rentrée 2016	0,9	0,9	0,5	0,2	0,3
Ecart R 2020 - R 2019	+0,2	+0,1	-0,1	+0,1	+0,2

Pourcentage d'élèves ayant un retard d'un an ou plus (rentrées 2017, 2018, 2019, 2020) - Ecoles publiques hors ASH

	GS	CP	CE1	CE2	CM1	CM2
Ariège	1,5	4,1	6,4	7,4	7,3	6,9
Aveyron	1,6	4,0	4,3	6,5	5,4	6,8
Haute-Garonne	1,3	2,1	3,2	4,4	4,2	4,5
Gers	2,0	3,1	3,6	5,5	6,2	6,0
Lot	2,3	4,3	4,9	5,1	6,1	5,1
Hautes-Pyrénées	1,8	2,4	3,5	4,4	4,7	4,1
Tarn	2,0	3,2	3,8	5,0	4,1	4,7
Tarn-et-Garonne	1,4	1,0	1,8	2,5	3,5	3,1
Académie Rentrée 2020	1,5	2,6	3,5	4,7	4,6	4,8
National		3,0	4,3	5,4	5,2	5,1

Académie Rentrée 2019	1,4	2,4	3,4	4,2	3,8	4,7
------------------------------	------------	------------	------------	------------	------------	------------

Académie Rentrée 2018	1,2	2,4	3,0	3,6	4,0	5,9
------------------------------	------------	------------	------------	------------	------------	------------

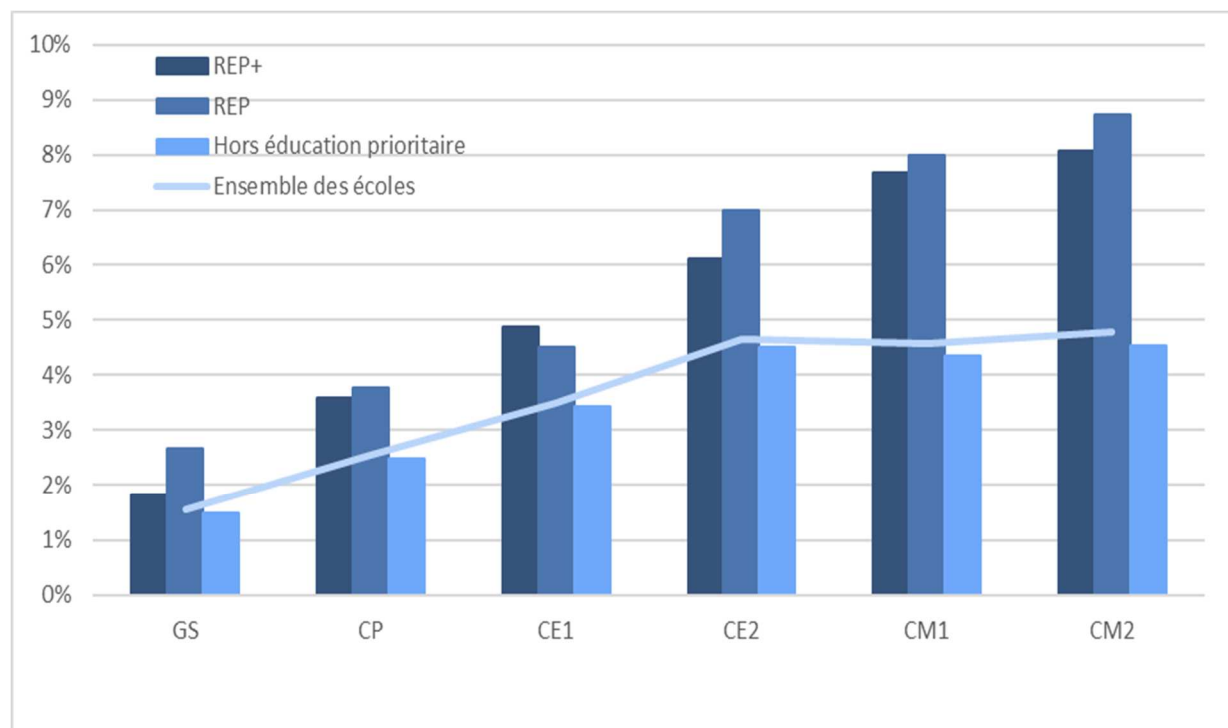
Académie Rentrée 2017	1,2	1,8	2,4	4,1	5,6	7,0
------------------------------	------------	------------	------------	------------	------------	------------

Sources : fichier DIAPRE (Données Individuelles Anonymées du PREmier degré) au 15 octobre 2020 et APAE 1D pour les données nationales

Champ : secteur public

Pourcentage d'élèves ayant un retard d'un an ou plus dans les écoles publiques selon le niveau et le secteur d'éducation à la rentrée 2020 (hors ASH)

	GS	CP	CE1	CE2	CM1	CM2
REP+ (4 656 élèves de GS à CM2)	1,8	3,6	4,9	6,1	7,7	8,1
REP (7 461 élèves de GS à CM2)	2,7	3,8	4,5	7,0	8,0	8,7
Hors EP (169 437 élèves de GS à CM2)	1,5	2,5	3,4	4,5	4,4	4,5
Ensemble des écoles (GS à CM2)	1,5	2,6	3,5	4,7	4,6	4,8



Source : fichier DIAPRE (Données Individuelles Anonymées du PREmier degré) au 15 octobre 2020

Champ : les données « hors éducation prioritaire » concernent uniquement les écoles publiques

Les élèves scolarisés dans les écoles en REP et REP+ sont globalement plus âgés que ceux des écoles hors éducation prioritaire. Au niveau du CM2, le retard des enfants des écoles REP+ est de 8,1 %, celui des enfants des écoles REP est de 8,7 %, contre 4,5 % dans les écoles publiques hors éducation prioritaire.

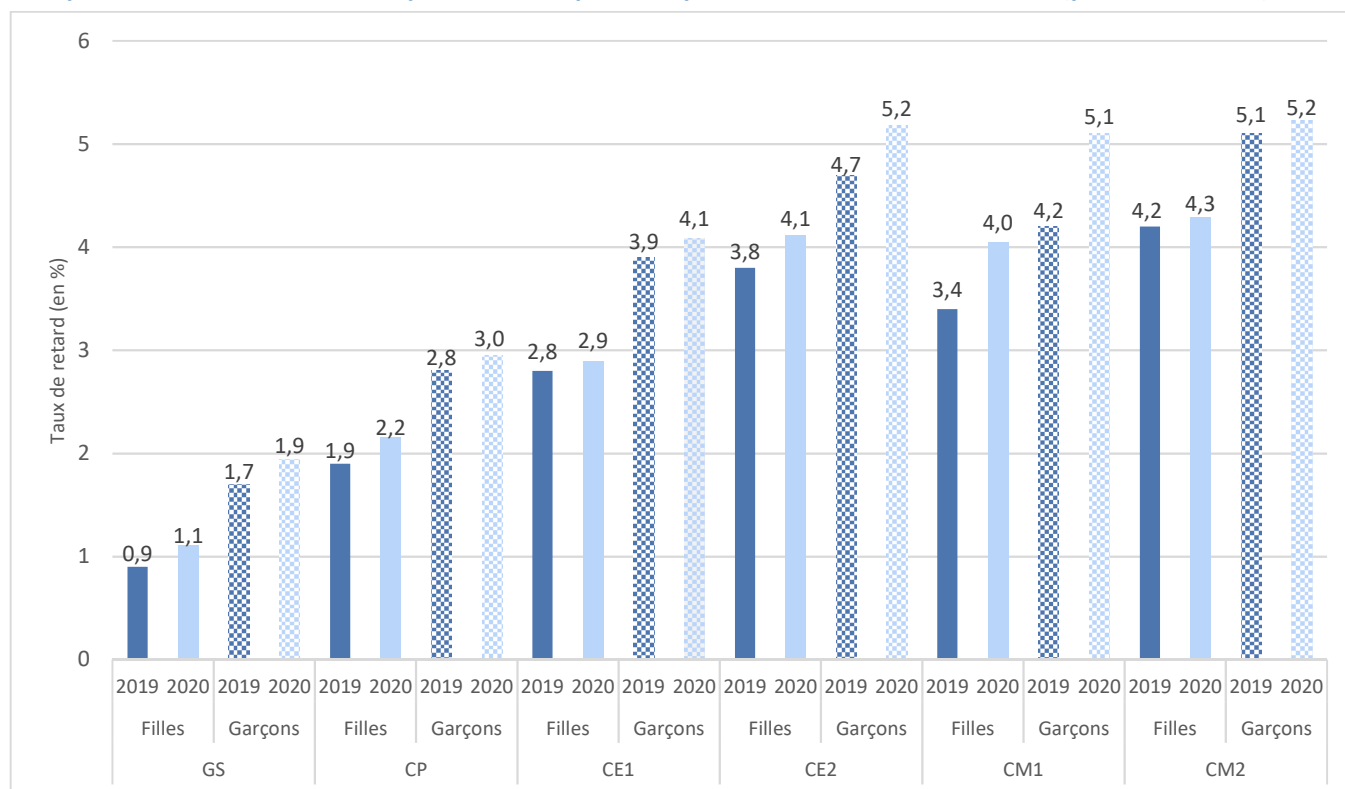
Taux de retard par niveau et par département selon le sexe (en %) - Secteur public hors ASH

Rentrée 2020	GS		CP		CE1		CE2		CM1		CM2	
	Filles	Garçons	Filles	Garçons	Filles	Garçons	Filles	Garçons	Filles	Garçons	Filles	Garçons
Ariège	0,9	2,2	4,2	4,1	5,2	7,5	6,6	8,1	6,2	8,5	7,1	6,8
Aveyron	1,0	2,2	2,9	5,1	3,5	5,0	5,8	7,1	4,7	6,2	6,2	7,3
Haute-Garonne	0,7	1,8	1,8	2,5	2,7	3,7	4,0	4,8	4,0	4,4	4,1	4,9
Gers	2,2	1,9	3,3	3,0	3,7	3,5	5,0	6,0	4,0	8,4	4,9	7,0
Lot	2,8	1,9	2,6	5,8	3,2	6,6	4,5	5,8	4,4	7,8	4,3	5,8
Hautes-Pyrénées	1,3	2,3	2,5	2,3	3,2	3,9	3,9	4,9	4,6	4,8	3,0	5,1
Tarn	1,7	2,3	2,9	3,6	3,0	4,7	4,2	5,8	3,1	5,1	4,8	4,7
Tarn-et-Garonne	1,0	1,9	0,7	1,2	1,4	2,1	1,9	3,1	3,3	3,6	2,4	3,8
Académie	1,1	1,9	2,2	3,0	2,9	4,1	4,1	5,2	4,0	5,1	4,3	5,2

Rappel R 2019	0,9	1,7	1,9	2,8	2,8	3,9	3,8	4,7	3,4	4,2	4,2	5,1
Rappel R 2018	0,9	1,6	1,9	2,8	2,6	3,4	3,3	3,9	3,6	4,3	5,2	6,5

Les filles qui représentent 52 % des élèves scolarisés dans le 1er degré, sont globalement toujours plus "à l'heure" que les garçons.

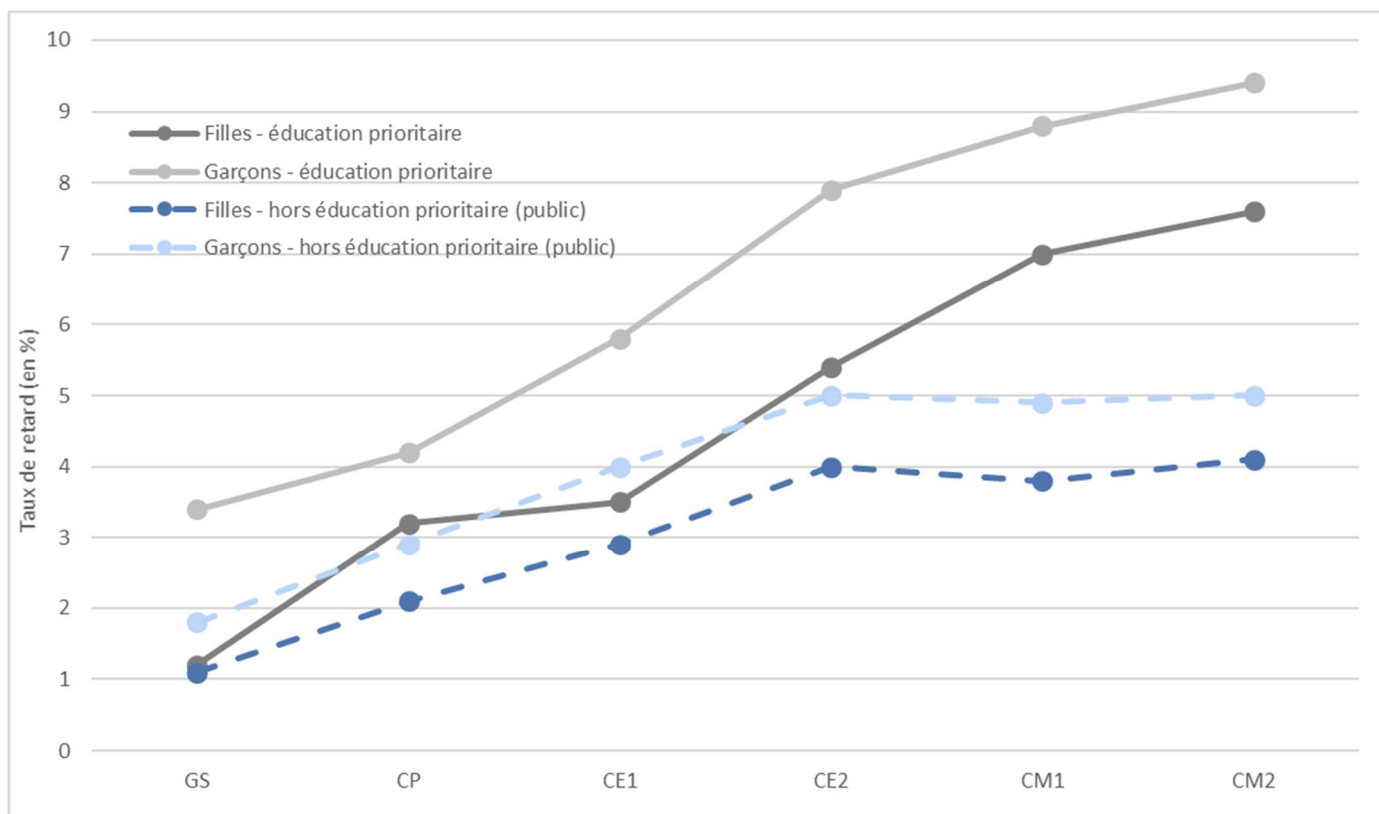
Comparaison des taux de retard par niveau et par sexe pour les rentrées 2019 et 2020 (public hors ASH)



Source : pour le tableau et le graphique, fichier DIAPRE (Données Individuelles Anonymées du PREmier degré) au 15 octobre 2020

Taux de retard par niveau et par sexe dans les écoles de l'éducation prioritaire - Rentrée 2020 (hors ASH)

	GS	CP	CE1	CE2	CM1	CM2
Ensemble des écoles EP						
• Filles	1,2	3,2	3,5	5,4	7,0	7,6
• Garçons	3,4	4,2	5,8	7,9	8,8	9,4
Ecart filles - garçons (en points)	-2,2	-1,0	-2,3	-2,5	-1,8	-1,8
Ecoles hors éducation prioritaire (public)						
• Filles	1,1	2,1	2,9	4,0	3,8	4,1
• Garçons	1,8	2,9	4,0	5,0	4,9	5,0
Ecart filles - garçons (en points)	-0,7	-0,8	-1,1	-1,0	-1,1	-0,9
Ensemble des écoles publiques						
• Filles	1,1	2,2	2,9	4,1	4,0	4,3
• Garçons	1,9	3,0	4,1	5,2	5,1	5,2
Ecart filles - garçons (en points)	-0,8	-0,8	-1,2	-1,1	-1,1	-0,9



Source : pour le tableau et le graphique, fichier DIAPRE (Données Individuelles Anonymées du PREmier degré) au 15 octobre 2020

Champ : les données hors EP concernent uniquement les écoles publiques

Les filles ont, là encore, moins de retard que les garçons dans les écoles appartenant à un REP+ ou à un REP.

Sur l'ensemble des niveaux d'enseignement, l'écart du taux de retard entre les filles et les garçons observé dans l'éducation prioritaire est supérieur à celui constaté dans les écoles hors éducation prioritaire.

11 - La répartition des élèves par PCS regroupées - Secteur public

Les informations relatives à la catégorie socio-professionnelle des parents n'étant que très peu renseignées dans l'application de gestion du 1er degré (ONDE, Outil Numérique pour la Direction de l'Ecole), les données ci-dessous proviennent d'une autre application (APAE, Aide au Pilotage et à l'Auto-Evaluation) et sont des informations reconstituées a posteriori pour les élèves de CM2 retrouvés en 6ème.

Répartition des élèves par PCS regroupées - Secteur public

	Indicateurs APAE 1 ^{er} degré					Non renseigné dans ONDE
	Très favorisée	Favorisée	Moyenne	Défavorisée	Non renseigné	
Ariège	15,1%	12,9%	32,2%	33,7%	6,0%	49,5%
Aveyron	14,9%	12,9%	34,5%	29,8%	7,9%	29,3%
Haute-Garonne	31,8%	13,5%	23,3%	25,2%	6,2%	40,2%
Gers	20,2%	12,2%	31,4%	29,4%	6,8%	51,2%
Lot	15,9%	12,3%	33,7%	27,0%	11,0%	53,8%
Hautes-Pyrénées	14,8%	13,0%	33,5%	31,6%	7,2%	50,9%
Tarn	17,9%	14,0%	29,9%	34,2%	4,0%	30,7%
Tarn-et-Garonne	15,2%	11,8%	28,6%	39,7%	4,7%	39,5%
Académie R 2020	23,8%	13,2%	27,6%	29,3%	6,2%	
National	20,2%	11,8%	25,6%	35,6%	6,9%	

Sources : APAE 1^{er} degré et DECIBEL pour la colonne relative à l'information non renseignée dans ONDE

Champ : les données nationales concernent la France métropolitaine + les DOM

En comparaison avec le niveau national, l'académie de Toulouse apparaît comme plus favorisée. Son taux de PCS défavorisées est inférieur de 6,3 points à la moyenne nationale alors que la proportion globale des PCS très favorisées et favorisées est supérieure de près de 5 points.

- Dans la Haute-Garonne, un élève sur trois est issu d'un milieu très favorisé. Seul ce département a un pourcentage d'élèves issus d'un milieu très favorisé supérieur à la moyenne académique.
- Le pourcentage le plus important d'enfants de milieux défavorisés est celui du Tarn-et-Garonne ; dans ce département, 4 élèves sur 10 en sont issus.
- Hormis dans la Haute-Garonne, les enfants appartenant aux classes moyennes et défavorisées représentent plus de six élèves sur dix.

12 - Profil des circonscriptions - Secteur public

Circonscriptions	Nbre d'écoles	Effectifs (hors ASH)	Effectifs en ULIS	Nbre de classes (hors ASH)	E/C (hors ASH)	Taille moyenne des écoles
ARIEGE						
FOIX-HTE ARIEGE-PAYS CATHARES	52	2 415	34	137	17,6	47
FOIX-PAYS DE FOIX-ASH	19	1 729	10	78	22,2	92
PAMIER-S-BASSE ARIEGE	36	3 972	42	177	22,4	112
SAINT LIZIER- ARIEGE OUEST	54	2 837	24	146	19,4	53
Total Ariège	161	10 953	110	538	20,4	69
AVEYRON						
DECAZEVILLE	55	3 189	34	173	18,4	59
MILLAU - ONET-LE-CHATEAU	45	3 810	48	187	20,4	86
RODEZ - ESPALION	48	3 333	65	158	21,1	71
SAINT-AFFRIQUE - RODEZ	55	2 916	15	146	20,0	53
VILLEFRANCHE-DE-ROUERGUE	52	3054	36	150	20,4	59
Total Aveyron	255	16 302	198	814	20,0	65
HAUTE-GARONNE						
HG 1 TOULOUSE LES 2 RIVES	28	4 613	36	203	22,7	166
HG 2 TOULOUSE SUD	47	6 634	44	273	24,3	142
HG 3 TOULOUSE RIVE GAUCHE	43	6 365	53	264	24,1	149
HG 4 TOULOUSE PONT NEUF	50	5 098	55	224	22,8	103
HG 5 TOULOUSE NORD	50	2 581	48	130	19,9	53
HG 6 BRUGUIERES	36	6 362	41	255	24,9	178
HG 7 ROUFFIAC-TOLOSAN	30	5 498	39	226	24,3	185
HG 8 LANTA	27	6 960	49	265	26,3	260
HG 9 VILLEFRANCHE DE LAURAGAIS	24	5 788	66	233	24,8	244
HG 10 CASTANET-TOLOSAN	23	5 329	50	216	24,7	234
HG 11 MURET	30	4 809	48	216	22,3	162
HG 12 RIEUX-VOLVESTRE	37	6 157	64	250	24,6	168
HG 13 ST GAUDENS	29	5 295	88	249	21,3	186
HG 14 PORTET SUR GARONNE	33	5 231	45	240	21,8	160
HG 15 FONSORBES	26	5 119	49	234	21,9	199
HG 16 TOURNEFEUILLE	38	7 096	74	283	25,1	189
HG 17 COLOMIERS	39	6 220	10	251	24,8	160
HG 18 BLAGNAC	38	4 626	39	195	23,7	123
HG 19 GARONNE – PRE-ELEMENTAIRE	44	5 526	37	232	23,8	126
HG 23 FRONTON	24	4 619	51	197	23,4	195
HG 24 TOULOUSE SUD-OUEST	61	2 350	22	119	19,7	39
HG 25 HAUT COMMINGES	37	4 980	27	207	24,1	135
HG 26 LEGUEVIN	23	3 788	11	163	23,2	165
Total Haute-Garonne	817	121 044	1046	5 125	23,6	149

Circonscriptions	Nbre d'écoles	Effectifs (hors ASH)	Effectifs en ULIS	Nbre de classes (hors ASH)	E/C (hors ASH)	Taille moyenne des écoles
GERS						
AUCH CENTRE ASH	19	1 768	26	88	20,1	94
AUCH EST	56	4 420	47	217	20,4	80
AUCH NORD	61	3 390	26	169	20,1	56
AUCH SUD	53	3 158	22	164	19,3	60
Total Gers	189	12 736	121	638	20,0	68
LOT						
CAHORS 1	40	2 815	39	142	19,8	71
CAHORS 2	42	2 378	12	115	20,7	57
FIGEAC	49	3 076	52	158	19,5	64
GOURDON	51	2 777	10	137	20,3	55
Total Lot	182	11 046	113	552	20,0	61
HAUTES-PYRENEES						
LANNEMEZAN	59	3 104	21	167	18,6	53
LOURDES BAGNERES	58	2 975	21	156	19,1	52
SEMEAC PREELEMENTAIRE	10	1 157	12	55	21,0	117
TARBES CENTRE SUD	46	4 145	40	195	21,3	91
TARBES VAL D'ADOUR MADIRAN	54	3 903	23	182	21,4	73
Total Hautes-Pyrénées	227	15 284	117	755	20,2	68
TARN						
ALBI	41	5 632	56	238	23,7	139
CARMAUX MONTS D'ALBAN	59	4 531	34	206	22,0	77
CASTRES	43	4 380	37	191	22,9	103
GAILLAC	38	5 323	31	227	23,4	141
LAVAU	48	4 899	31	223	22,0	103
MAZAMET MONTS DE LACAUNE	45	3 496	18	171	20,4	78
Total Tarn	274	28 261	207	1 256	22,5	104
TARN-ET-GARONNE						
CASTELSARRASIN	42	4 614	63	205	22,5	111
CAUSSADE	40	3 789	61	174	21,8	96
MONTAUBAN CENTRE	41	5 384	50	250	21,5	133
MONTAUBAN ASH	18	2 447	22	106	23,1	137
MONTAUBAN SUD	17	2 267	12	94	24,1	134
VALENCE D'AGEN	52	3 811	49	185	20,6	74
Total Tarn-et-Garonne	210	22 312	257	1 014	22,0	107
Académie	2 315	237 938	2 169	10 692	22,3	104

Source : constat de rentrée 2020 - Premier degré public

13 - Les prévisions pour la rentrée 2021

Public

Dans le secteur public, la totalisation des prévisions effectuées par les départements conduit à une baisse des effectifs en préélémentaire, tout comme en élémentaire, soit - 2 250 élèves pour la prochaine rentrée. Seul le département de la Haute-Garonne prévoit une stabilité de ses effectifs scolaires dans le 1^{er} degré à la rentrée 2021.

		2019	2020	écarts à 2019	Prévisions RS21 (validées en nov. 2020)	Ecarts prév. RS21 et constat 2020
Ariège	Préélémentaire	4 000	3 833	- 167	3 781	- 52
	Elémentaire	7 241	7 120	- 121	6 909	- 211
	A.S.H.	102	110	+ 8	110	0
	Total	11 343	11 063	- 280	10 800	- 263
Aveyron	Préélémentaire	6 127	5 874	- 253	5 757	- 117
	Elémentaire	10 586	10 428	- 158	10 145	- 283
	A.S.H.	187	198	+ 11	198	0
	Total	16 900	16 500	- 400	16 100	- 400
Haute-Garonne	Préélémentaire	45 834	44 694	- 1 140	44 546	- 148
	Elémentaire	75 803	76 350	+ 547	76 485	+ 135
	A.S.H.	946	1 046	+ 100	1 046	0
	Total	122 583	122 090	- 493	122 077	- 13
Gers	Préélémentaire	4 721	4 422	- 299	4 231	- 191
	Elémentaire	8 427	8 314	- 113	8 221	- 93
	A.S.H.	95	121	+ 26	121	0
	Total	13 243	12 857	- 386	12 573	- 284
Lot	Préélémentaire	3 987	3 875	- 112	3 868	- 7
	Elémentaire	7 205	7 171	- 34	7 050	- 121
	A.S.H.	128	113	- 15	110	- 3
	Total	11 320	11 159	- 161	11 028	- 131
Hautes-Pyrénées	Préélémentaire	5 747	5 515	- 232	5 325	- 190
	Elémentaire	9 907	9 769	- 138	9 621	- 148
	A.S.H.	122	117	- 5	110	- 7
	Total	15 776	15 401	- 375	15 056	- 345
Tarn	Préélémentaire	10 287	9 918	- 369	9 626	- 292
	Elémentaire	18 542	18 343	- 199	18 106	- 237
	A.S.H.	212	207	- 5	207	0
	Total	29 041	28 468	- 573	27 939	- 529
Tarn-et-Garonne	Préélémentaire	8 202	7 863	- 339	7 742	- 121
	Elémentaire	14 792	14 449	- 343	14 285	- 164
	A.S.H.	266	257	- 9	257	0
	Total	23 260	22 569	- 691	22 284	- 285
Académie	Préélémentaire	88 905	85 994	- 2 911	84 876	- 1 118
	Elémentaire	152 503	151 944	- 559	150 822	- 1 122
	A.S.H.	2 058	2 169	+ 111	2 159	- 10
	Total	243 466	240 107	- 3 359	237 857	- 2 250

Sources : constat 2020 et prévisions du premier degré réalisées en octobre 2020 et validées par la DEPP - secteur public

Dans le secteur privé, l'académie devrait également connaître une baisse de ses effectifs de - 319 élèves.

Secteurs public et privé confondus, l'académie devrait enregistrer une diminution d'environ 2 600 élèves à la rentrée 2021.

		2019	2020	écarts à 2019	Prévisions RS21 (validées en nov. 2020)	Ecart prév. RS21 et constat 2020
Ariège	Préélémentaire	380	372	- 8	365	- 7
	Elémentaire	789	772	- 17	740	- 32
	A.S.H.	8	8	0	8	0
	Total	1 177	1 152	- 25	1 113	- 39
Aveyron	Préélémentaire	2 170	2 020	- 150	1 980	- 40
	Elémentaire	3 549	3 539	- 10	3 465	- 74
	A.S.H.	59	65	+ 6	65	0
	Total	5 778	5 624	- 154	5 510	- 114
Haute-Garonne	Préélémentaire	4 615	4 559	- 56	4 547	- 12
	Elémentaire	8 584	8 731	+ 147	8 832	+ 101
	A.S.H.	23	28	+ 5	28	0
	Total	13 222	13 318	+ 96	13 407	+ 89
Gers	Préélémentaire	605	627	+ 22	601	- 26
	Elémentaire	1 332	1 285	- 47	1 257	- 28
	A.S.H.	14	9	- 5	9	0
	Total	1 951	1 921	- 30	1 867	- 54
Lot	Préélémentaire	419	374	- 45	371	- 3
	Elémentaire	770	756	- 14	739	- 17
	A.S.H.	18	14	- 4	25	+ 11
	Total	1 207	1 144	- 63	1 135	- 9
Hautes-Pyrénées	Préélémentaire	876	833	- 43	807	- 26
	Elémentaire	1 679	1 686	+ 7	1 646	- 40
	A.S.H.	3	17	+ 14	17	0
	Total	2 558	2 536	- 22	2 470	- 66
Tarn	Préélémentaire	1 950	1 829	- 121	1 757	- 72
	Elémentaire	3 471	3 472	+ 1	3 460	- 12
	A.S.H.	23	20	- 3	20	0
	Total	5 444	5 321	- 123	5 237	- 84
Tarn-et-Garonne	Préélémentaire	978	946	- 32	914	- 32
	Elémentaire	1 966	1 911	- 55	1 901	- 10
	A.S.H.	20	22	+ 2	22	0
	Total	2 964	2 879	- 85	2 837	- 42
Académie	Préélémentaire	11 993	11 560	- 433	11 342	- 218
	Elémentaire	22 140	22 152	+ 12	22 040	- 112
	A.S.H.	168	183	+ 15	194	+ 11
	Total	34 301	33 895	- 406	33 576	- 319

Sources : constat 2020 et prévisions premier degré réalisées en octobre 2020 et validées par la DEPP - secteur privé sous et hors contrat

