



ACTUALITÉS.NET

LA LETTRE D'INFORMATION DE L'ONISEP OCCITANIE

572

SEMAINE DU 3 JUILLET 2026

TABLE DES MATIÈRES

PAGE 2

- Passeport de compétences : valoriser tous les parcours
- Master TransForM : former aux métiers en transition
- Ça recrute !
- Le chiffre de la semaine

PAGE 3

- « On nous empêche de faire, on pense qu'on ne sait pas faire »
- Les p'tites brèves
- La bonne initiative

PAGE 4

- Plateforme Avenir(s) : vos questions, nos réponses
- Diplôme et insertion
- À la rencontre de...
- Conjoncture en hausse !
- Vient de paraître : Réformes, sélections et recompositions de l'enseignement supérieur

→ À LA UNE, À MONTPELLIER

Béatrice Rose, un parcours et une personnalité, portrait réalisé par Manon Bénétrix (lycée Jean-François-Champollion, Lattes) et Lou Ortega (lycée Victor-Hugo, Lunel), élèves de seconde en stage au rectorat de l'académie de Montpellier.

De psychologue de l'Éducation nationale à cheffe de projet au sein de la Direction de région académique à l'information et à l'orientation (DRAIO) d'Occitanie, Béatrice Rose consacre depuis

plus de vingt ans sa carrière à accompagner les élèves dans la construction de leur avenir.

Titulaire d'une maîtrise en psychologie clinique, elle suit une formation de deux ans pour devenir psychologue de l'Éducation nationale (Psy-EN), anciennement conseiller d'orientation-psychologue. Reçue au concours en 2003, elle débute dans les Centres d'information et d'orientation (CIO) de Carcassonne puis de Montpellier.

Si elle s'oriente vers ce métier, c'est parce que, comme elle l'explique, « dans mon approche de la psychologie, je suis plus dans un accompagnement au quotidien ». Elle ajoute : « Je trouve que la période de l'adolescence est une période formidable. J'adore accompagner les adolescents. Et c'est vraiment là où se construit le futur adulte. »

En 2008, elle rejoint le rectorat de l'académie de Montpellier. Cette nouvelle étape lui permet de développer une expertise dans les questions d'orientation, de poursuite d'études et d'accompagnement des parcours scolaires.

En 2020, elle devient cheffe de projet du continuum Bac - 3 / Bac + 3 au sein de la DRAIO d'Occitanie. Elle coordonne les actions du Programme d'Investissement d'Avenir (PIA) COMPAS, destiné à renforcer les liens entre les lycées et l'enseignement supérieur.

Elle participe également au déploiement de la plateforme d'immersion CAPSUP, qui permet aux lycéens de découvrir les formations en immersion, et pilote le Salon de l'enseignement supérieur de Montpellier.

Ses qualités humaines sont unanimement reconnues. Elle

confie : « J'ai de bonnes qualités relationnelles. Donc, j'arrive à gagner l'adhésion des personnes autour de moi. »

Une aptitude précieuse pour fédérer les équipes et instaurer un climat de confiance. Elle revendique aussi sa créativité : « J'adore créer de nouvelles idées, de nouvelles choses. » Une énergie qu'elle met au service de ses projets et de l'innovation en matière d'orientation.

Nous remercions Béatrice Rose pour le temps qu'elle nous a accordé ainsi que pour sa disponibilité lors de cet entretien.

Nous remercions également l'équipe du rectorat de l'académie de Montpellier pour son accueil et l'accompagnement de notre stage.

Manon Bénétrix et Lou Ortega/Onisep Occitanie/3juil26

LE SITE DE LA SEMAINE

<https://eclat-lab.fr/>

Dévoiler les mystères de l'univers

Le laboratoire ECLAT, dédié au calcul haute performance et à l'intelligence artificielle pour l'astronomie, fédère plusieurs acteurs académiques et industriels pour développer des technologies capables de traiter d'immenses volumes de données et soutenir les futurs télescopes. Cette dynamique s'inscrit dans un contexte international renforcé, marqué par l'adhésion de la France en 2026 comme 14^e État membre de l'Observatoire SKA (Square Kilometre Array, Réseau de télescopes d'un kilomètre carré), un projet majeur visant à construire le plus grand réseau de radiotélescopes au monde.

➔ PASSEPORT DE COMPÉTENCES : VALORISER TOUS LES PARCOURS

Le Passeport de compétences, lancé en juin 2026, marque une étape importante dans la reconnaissance des parcours professionnels.

Pensé comme un outil numérique universel, il permet de rassembler en un seul espace l'ensemble des expériences d'un individu : diplômes, formations, expériences professionnelles mais aussi engagements associatifs ou bénévoles.

L'objectif est clair : rendre visibles

des compétences souvent invisibles et mieux valoriser les acquis issus de parcours variés. Dans un contexte où les trajectoires professionnelles sont de moins en moins linéaires, cet outil facilite l'orientation, la mobilité et l'insertion durable dans l'emploi.

Accessible à tous (salariés, jeunes, demandeurs d'emploi), il propose notamment un CV numérique fiable, directement alimenté par des données certifiées, renforçant ainsi la crédibilité des candidatures auprès des recruteurs.

Le Passeport de compétences constitue également un levier pour les entreprises, en simplifiant et sécurisant les recrutements grâce à des informations vérifiées

Au-delà d'un simple outil technique, il s'inscrit dans une logique plus large : celle de la formation tout au long de la vie. Il reconnaît que les compétences se construisent dans des contextes multiples — scolaires, professionnels, mais aussi personnels et citoyens.

En valorisant l'ensemble des acquis, ce dispositif contribue à renforcer l'égalité des chances et à donner à chacun les moyens de construire et sécuriser son parcours professionnel dans un monde du travail en pleine mutation.

À retrouver sur travail-emploi.gouv.fr
<https://bit.ly/4xOkXII>

Source : travail-emploi.gouv.fr/Onisep Occitanie/3juil26

➔ MASTER TRANSFORM : FORMER AUX MÉTIERS EN TRANSITION

Face aux mutations rapides du monde du travail, le master TransForM (Transitions, ingénierie de la formation et transformation des métiers) de la Faculté d'Éducation, université de Montpellier, propose une réponse innovante. Cette formation vise à préparer des professionnels capables d'**accompagner les transformations liées aux transitions écologique, numérique ou encore sociale.**

Le programme repose sur une idée centrale : les métiers évoluent profondément, et ces évolutions

nécessitent de repenser la formation. Les étudiants apprennent ainsi à analyser les transformations du travail, identifier les compétences émergentes et concevoir des dispositifs de formation adaptés.

Le parcours développe des compétences clés : ingénierie de formation, pilotage de projets, analyse des situations professionnelles et utilisation des outils numériques. Il s'appuie sur une approche interdisciplinaire mobilisant les sciences de l'éducation, mais aussi la sociologie, l'économie ou encore l'écologie.

L'objectif est de former des professionnels capables de répondre à des enjeux sociétaux complexes et d'accompagner les organisations dans l'évolution de leurs pratiques.

La deuxième année en alternance favorise une mise en lien directe avec le terrain.

À retrouver sur fde.umontpellier.fr
<https://bit.ly/3SsW5zN>

Source : fde.umontpellier.fr/Onisep Occitanie/3juil26

ÇA RECRUTE !

À Toulouse, rencontrez des entreprises qui recrutent en apprentissage pour un BTS tertiaire (Brevet de technicien supérieur).

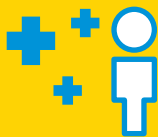
Rendez-vous jeudi 9 juillet à La Cabane - Les Halles de la Cartoucherie à Toulouse afin de ➔ rencontrer des entreprises à la recherche de futurs alternants dans de nombreux domaines (Assurance / Banque ; Communication ; Biologie médicale Sécurité ; Logistique...);

➔ découvrir les formations en apprentissage proposées dans les lycées publics de l'académie de Toulouse ;

➔ bénéficier d'un accompagnement personnalisé pour préparer vos candidatures.

Des ateliers seront proposés afin de vous aider à mettre toutes les chances de votre côté : atelier CV ; coaching entretien ; photo professionnelle.

Lire sur maforpro-occitanie.fr
<https://bit.ly/4vyhBBG>



1 100

LE CHIFFRE DE LA SEMAINE

**PLUS DE 1 100 ACTIVITÉS
PÉDAGOGIQUES ACCESSIBLES
SUR LA PLATEFORME Avenir(S)**

Dont 400 pour le collège, 253 pour les lycées généraux et technologiques, 352 pour les lycées professionnels). Les équipes trouveront 373 activités en autonomie (123 pour le collège, 112 pour le LGT et 138 pour le LP), soit une couverture complète pour répondre aux besoins des publics. Vous avez été 27 000 à consulter ces activités pédagogiques chaque mois ! Outre la plateforme Avenir(s), elles sont disponibles sur [reso Onisep](http://reso-onisep.fr) <https://reso-avenirs.onisep.fr/>

➔ « ON NOUS EMPÊCHE DE FAIRE, ON PENSE QU'ON NE SAIT PAS FAIRE »

Réunis au sein du Conseil des enfants du Conseil national consultatif des personnes handicapées (CNCPH), douze élèves âgés de 8 à 12 ans ont porté, le 22 juin 2026, une parole rare : celle des premiers concernés par les difficultés d'inclusion à l'école.

À l'issue de plusieurs ateliers et échanges avec des experts, ils ont dressé un constat clair : l'école reste largement inadaptée à leurs besoins. Matériel peu accessible, activités sportives ou de récréation mal pensées, examens insuffisamment aménagés ou encore délais trop longs pour obtenir des adaptations : autant de freins qui peuvent conduire à l'isolement, voire à un sentiment d'insécurité.

Les enfants pointent également le rôle des adultes. Ils dénoncent un manque d'écoute et de confiance, des comportements parfois intrusifs, ainsi qu'une tendance à faire « à leur place », au détriment de leur autonomie. Ils réclament au contraire une relation plus respectueuse, fondée sur le dialogue et la continuité de l'accompagnement.

Parmi leurs propositions : mieux former les enseignants et les Accompagnants d'élèves en situation de handicap (AESH), stabiliser les équipes, adapter davantage les supports pédagogiques et instaurer des échanges réguliers entre tous les acteurs.

Enfin, ils insistent sur l'importance de sensibiliser les autres élèves pour lutter contre les moqueries et faciliter l'intégration.

Leur message est simple : pour construire une école inclusive, encore faut-il écouter ceux qui la vivent au quotidien.

Lire sur info.gouv.fr
<https://bit.ly/4vqmHQq>

Source : info.gouv.fr/Onisep Occitanie/3juil26

LES P'TITES BRÈVES

RECONVERSION : LE BTP ATTIRE DE PLUS EN PLUS DE CANDIDATS

Face à des difficultés de recrutement, le BTP (Bâtiment et travaux publics) dispose d'un levier encore sous-exploité : les actifs en reconversion professionnelle, ce que relève une étude menée par l'Observatoire des métiers du BTP. Les reconversions se concentrent principalement autour de trois catégories de métiers : Ouvriers qualifiés du second œuvre ; Encadrement technique ; Premiers niveaux de qualification. Lire sur batirama.com <https://bit.ly/4uVijhF>

LES P'TITES BRÈVES

INCLUSION SCOLAIRE ET TND : CONSTATS ET BESOINS DU TERRAIN

Cette enquête nationale menée par France TND (Troubles du neurodéveloppement) met en évidence plusieurs constats majeurs : un mal-être important chez les élèves, lié à la fatigue et aux difficultés scolaires ; un sentiment de manque de formation et de repères chez les enseignants ; et un décalage entre les aménagements prévus et leur mise en œuvre réelle. L'étude souligne également une difficulté à coordonner les acteurs et à adapter les pratiques. Elle fait ressortir un besoin fort d'outils concrets, de formation et de solutions directement utilisables en classe pour améliorer l'accompagnement des élèves.

Lire sur francetnd.org
<https://bit.ly/44f8N81>

LES P'TITES BRÈVES

L'ASSEMBLÉE NATIONALE ORGANISE UN CONCOURS D'ADMINISTRATEUR POUR 12 POSTES

Les administrateurs / administratrices des services de l'Assemblée nationale apportent une assistance juridique et technique aux députés dans l'élaboration de la loi, le contrôle du Gouvernement et l'évaluation des politiques publiques. Clôture des inscriptions mercredi 29 juillet 2026. Un **webinaire** sur le concours et le métier sera organisé vendredi 10 juillet 2026 de 10h30 à 12h30, pour y participer, consultez l'onglet *Webinaire*. En savoir plus et découvrir les annales des concours précédents sur assemblee-nationale.fr <https://bit.ly/4gFch14>



LA BONNE INITIATIVE

ÉCLIPSE SOLAIRE DU 12 AOÛT 2026 : L'OBSERVATOIRE DE PARIS MET EN LIGNE L'APPLICATION ÉCLIPSEOP

Accessible gratuitement en ligne, l'application ÉclipseOP permet de consulter l'ensemble des informations utiles pour observer l'éclipse depuis n'importe quel point de la surface de la Terre. Très utile pour choisir le meilleur spot d'observation du phénomène astronomique majeur de l'année avec Lunettes obligatoires adaptées aux éclipses ! Lire et télécharger l'appli depuis le site observatoiredeparis.psl.eu <https://bit.ly/4v4f1Cs>

➔ **PLATEFORME AVENIR(S) : VOS QUESTIONS, NOS RÉPONSES**

Est-ce que je peux me former sur la plateforme Avenir(s) ?

Oui - L'onglet *Me former* de la plateforme vous propose des formations pour vous apporter des clés de compréhension et vous outiller.

➔ Des parcours en libre accès sur la nouvelle plateforme Magistère, d'une durée moyenne de 3 heures, complétés de groupes d'échanges entre pairs à distance ;

➔ Des webinaires, d'environ une heure, disponibles sans inscription préalable et en rediffusion ;

➔ Les *Rendez-vous de l'Orientation*, conférences mensuelles avec des experts sur des sujets scientifiques en lien avec l'orientation tout au long de la vie.

Découvrez d'ores et déjà les prochains *Rendez-vous de l'orientation 2026-2027* sur la page *Les événements de l'orientation*, par exemple mercredi 16 septembre 2026 de 14h à 15h, avec Lucie Bonnefoy, docteure en psychologie.

Source : onisep/Onisep Occitanie/3juil26

➔ **DIPLÔME ET INSERTION**

Selon une étude DEPP (Direction de l'évaluation, de la prospective, et de la performance), l'insertion progresse avec le niveau de diplôme et son obtention.

Un diplôme précis ne garantit pas à lui seul la meilleure insertion professionnelle. Deux ans après la sortie d'études, le taux d'emploi atteint 70 % pour un CAP (Certificat d'aptitude professionnelle), 78 % pour un bac professionnel ou BP (Brevet professionnel) et 77 % pour un BTS (Brevet de technicien supérieur). Les diplômés (78 %) s'insèrent mieux que les non-diplômés (70 %). À retrouver sur education.gouv.fr <https://bit.ly/4wlG8tV>

Source : education.gouv.fr/Onisep Occitanie/3juil26

➔ **À LA RENCONTRE DE...**

Cette semaine, rencontrez en vidéo Hugues, chercheur en Sciences de l'Univers. C'est en visitant un labo que sa vocation lui est venue. Sa compétence en science des minéraux lui sert à étudier les météorites et à reconstituer l'histoire de l'univers. Connaître l'origine de l'univers, c'est aussi connaître celle de l'homme. Vaste programme qui nécessite la participation de chercheuses / chercheurs du monde entier. Hugues revient pour OnisepTV sur son parcours <https://bit.ly/44440pO>

Voir aussi sur la thématique <https://metiers-du-spatial.com/>

CONJONCTURE EN HAUSSE !

L'IA S'INVITE DANS LES TPE ET PME : UN ESSOR RÉCENT MAIS RAPIDE

Longtemps perçue comme une technologie complexe et réservée aux grandes entreprises, l'intelligence artificielle s'invite désormais dans le quotidien des très petites, petites et moyennes entreprises. Assistants conversationnels, génération de contenus, automatisation de certaines tâches : elle transforme progressivement les pratiques professionnelles, sans pour autant remplacer la décision humaine. Certaines entreprises restent toutefois en retrait, faute de compétences, de temps et se montrent méfiantes, en raison de l'augmentation des risques en matière de cybersécurité. Lisez la dernière enquête du Credoc, CMV358 <https://bit.ly/4v2A8VG>

VIENT DE PARAÎTRE

RÉFORMES, SÉLECTIONS ET RECOMPOSITIONS DE L'ENSEIGNEMENT SUPÉRIEUR

Le n°189 de la revue scientifique *Éducation et formations* analyse les effets des nombreuses réformes de l'enseignement supérieur depuis le milieu des années 2010. Celles-ci ont profondément modifié l'accès aux formations : Parcoursup, Mon Master, réforme du bac, transformation du DUT en BUT (Diplôme / bachelors universitaire de technologie) dans un contexte de massification étudiante.

L'étude montre que ces évolutions ne sont pas seulement organisationnelles : elles renforcent les mécanismes de sélection, la concurrence entre formations et contribuent à une segmentation accrue des publics étudiants. Elles recomposent aussi les hiérarchies scolaires et accentuent les inégalités sociales, en influençant davantage les parcours et les orientations. Enfin, ces transformations invitent à poursuivre les recherches pour mieux comprendre leurs effets selon les filières, les territoires et les profils d'étudiants.

Accéder à la publication sur ef-sies.depp.education.fr <https://bit.ly/4xRqd7W>

