



ACADÉMIE
DE TOULOUSE

*Liberté
Égalité
Fraternité*

Académie de Toulouse

Feuille de route pour les Savoirs Fondamentaux



- 2023 -

Préambule

Établi par la note de service du 10 janvier 2023, présidé par le Recteur de l'académie de Toulouse et installé le 9 février 2023, le Conseil Académique des Savoirs Fondamentaux, instance stratégique de pilotage académique pour l'apprentissage des Savoirs Fondamentaux, a pour missions de réaliser un diagnostic territorial de la maîtrise des Savoirs Fondamentaux par les élèves, de déterminer la stratégie académique en matière d'apprentissage des Savoirs Fondamentaux, d'en suivre le déploiement, et d'en évaluer les résultats.

Il est composé de 13 membres, pour assurer une pluralité des expertises tout en garantissant une agilité d'action :

- Recteur
- Référent Liaison Ecole-Collège (IA-DASEN)
- Référents Plans français et mathématiques (2 IA-IPR et 2 IEN)
- Référent Plan maternelle (1 IEN)
- Doyenne IEN
- Doyen IA-IPR
- Doyenne IEN ET-EG
- Médecin Conseillère Technique
- Assistante sociale Conseillère Technique
- Directrice Ecole Académique de la Formation Continue

Cette feuille de route académique, élaborée sur la base des travaux de cinq groupes de travail thématiques, chacun en charge d'un diagnostic et de propositions pour alimenter la réflexion, se veut opérationnelle et pragmatique.

Elle vise :

- la consolidation et le déploiement des plans en inter-degrés (français, mathématiques et maternelle) ;
- le renforcement d'une culture didactique commune aux premier et second degrés sur les Savoirs Fondamentaux, à l'appui des résultats de la recherche ;
- l'amélioration des conditions d'apprentissage par le repérage, la diffusion et la valorisation de pratiques efficaces d'enseignement et de pilotage pédagogique ;
- l'accompagnement du dédoublement des classes dans l'éducation prioritaire ;
- l'amélioration de la continuité des parcours des élèves de la maternelle au lycée par la cohérence des méthodes pédagogiques et le développement d'une culture professionnelle partagée.

L'enjeu de cette impulsion académique est de permettre l'amélioration du niveau général des élèves et de réduire les inégalités de performance selon les territoires, par une dynamique collective et des actions coordonnées.

L'ambition de cette feuille de route est de dessiner des voies d'émancipation par des Savoirs Fondamentaux et culturels maîtrisés, une curiosité aiguisée, pour susciter chez nos élèves, de nouvelles audaces, à la hauteur de leurs rêves et de leurs ambitions.



3 orientations

9 ambitions

ORIENTATION 1

L'ÉVALUATION AU SERVICE D'UN PILOTAGE AJUSTE AUX TERRITOIRES

1. Établir et partager un diagnostic des résultats des élèves pour apporter des réponses ciblées et adaptées
2. Accompagner la mise en œuvre des dispositifs pour assurer leur plus-value
3. Renforcer la capacité d'agir des acteurs locaux au service de la réussite de tous les élèves

ORIENTATION 2

LA MAÎTRISE DES SAVOIRS FONDAMENTAUX AU SERVICE D'UN PARCOURS AMBITIEUX

1. Objectiver les besoins des élèves
2. Mobiliser toutes les disciplines et tous les temps de l'élève pour assurer la maîtrise des Savoirs Fondamentaux
3. Sécuriser les parcours en prévenant les effets de rupture (inter-cycles, inter-dégrés) et en favorisant l'engagement de l'élève, le bien-être et l'estime de soi

ORIENTATION 3

L'EFFICIENCE DES PRATIQUES PÉDAGOGIQUES

1. Renforcer la formation des acteurs par le développement de collectifs apprenants (constellations/inter-cycles/labos)
2. Adapter les pratiques aux besoins de tous les élèves
3. Fonder des apprentissages ambitieux pour les plus fragiles en conciliant accessibilité et complexité

Orientation 1

L'évaluation au service d'un pilotage ajusté aux territoires

Ambition 1

Établir et partager un diagnostic des résultats des élèves pour apporter des réponses ciblées et adaptées

PAGE 7

Ambition 2

Accompagner la mise en œuvre des dispositifs pour assurer leur plus-value

PAGE 8

Ambition 3

Renforcer la capacité d'agir des acteurs locaux au service de la réussite de tous les élèves

PAGE 9

AMBITION 1

Établir et partager un diagnostic des résultats des élèves pour apporter des réponses ciblées et adaptées

Actions

Établir une cartographie académique de la maîtrise des Savoirs Fondamentaux, sur la base des résultats aux évaluations nationales et de la performance aux examens en identifiant écoles, collèges et lycées en situation sensible et en écart de performance -plus-value et moins-value au regard des IPS.

Produire et diffuser des fiches d'indicateurs par école, circonscription, EPLE établies par les services académiques.

Partager à tous les échelons de pilotage, les diagnostics territoriaux notamment en inter-cycles et inter-degrés.

Consolider l'acculturation des cadres à l'échelle académique et départementale.

Renforcer le co-pilotage du Conseil Ecole-Collège à l'échelle de chaque territoire pour se saisir des résultats des évaluations et impulser des plans d'action ciblés.

Partager le schéma de pilotage de la continuité École-Collège et le « fil d'Ariane » dans les ressources d'accompagnement mathématiques/français pour répondre aux difficultés des élèves.

Indicateurs

Mobilisation du Conseil École-Collège comme instance de pilotage (fréquence des conseils en lien avec les Savoirs Fondamentaux)

Voir annexes page 18.

Suivi statistique de la consultation des résultats des évaluations nationales par l'IEN et le principal pour chaque école et collège

Outils élaborés par le service académique D2P pour répondre aux besoins des acteurs

AMBITION 2

Accompagner la mise en œuvre des dispositifs pour assurer leur plus-value

Actions

Construire une dynamique académique de pilotage pour aménager un axe de travail sur les Savoirs Fondamentaux à tous les échelons de pilotage de l'académie, du département, de la circonscription du bassin.

Consolidation/approfondissement en 6ème

- Accompagner les principaux de collège et les équipes à la mise en place de l'heure de soutien/approfondissement : webinaires académiques, accompagnement par les IA-IPR correspondants de bassins, disciplinaires et les IEN.
- Mobiliser les conseils école-collège pour l'identification des besoins des élèves et l'intervention des professeurs des écoles.
- Accompagner les professeurs de 6ème à l'élaboration des contenus didactiques et pédagogiques par les IA-IPR de lettres et de mathématiques.

Devoirs Faits en 6ème

- Accompagner les principaux de collège à la généralisation de Devoirs Faits en 6ème : webinaires académiques, accompagnement par les IA-IPR correspondants.
- Mobiliser Devoirs Faits comme levier pour le développement de l'autonomie des élèves, dans la consolidation de leurs Savoirs Fondamentaux.
- Diffuser un document académique ressource.

Classes dédoublées GS/CP/CE1

- Concevoir un accompagnement pluri-annuel, didactique et pédagogique, des enseignants exerçant en classe dédoublée à l'échelle de chaque école.
- Valoriser et essaimer les pratiques efficaces.
- Mettre en place des stages de formation dédiés.
- Diffuser des ressources pédagogiques et didactiques propres aux classes dédoublées.

Indicateurs

Actions de formations dédiées, acteurs impliqués et taux de satisfaction

Accompagnements réalisés en classes dédoublées et descriptif des dispositifs mis en place

Observations croisées d'IEN / IA-IPR et des dispositifs mis en place

AMBITION 3

Renforcer la capacité d'agir des acteurs locaux au service de la réussite de tous les élèves

Actions

Accompagner la mise en œuvre des circulaires fondatrices du 10 janvier 2023 et l'appropriation des ressources afférentes aux différents niveaux d'action.

Capitaliser la dynamique collective des Plans Français / Mathématiques / Maternelle au service des Savoirs Fondamentaux par des objets d'enseignement partagés par les acteurs locaux.

Prioriser, dans le cadre du déploiement des plans Français / Mathématiques et Maternelle, l'accès des enseignants des écoles et établissements repérés dans la cartographie académique, à la formation en constellations.

Indicateurs

Volet Savoirs Fondamentaux dans les projets d'école, les projets d'établissement

Nombre d'enseignants formés et périodicité de la formation dans le cadre des plans français et mathématiques

Nombre d'enseignants des territoires prioritaires dans l'accès à ces formations

Orientation 2

La maîtrise des Savoirs Fondamentaux au service d'un parcours ambitieux

Ambition 1

Objectiver les besoins des élèves

PAGE 11

Ambition 2

Mobiliser toutes les disciplines et tous les temps de l'élève pour assurer la maîtrise des Savoirs Fondamentaux

PAGE 12

Ambition 3

Sécuriser les parcours en prévenant les effets de rupture (inter-cycles, inter-degrés) et en favorisant l'engagement de l'élève, le bien-être et l'estime de soi

PAGE 13

AMBITION 1

Objectiver les besoins des élèves

Actions

Inscrire le partage des diagnostics et des besoins d'apprentissage issus des évaluations nationales dans les liaisons inter-degrés et inter-cycles.

Diffuser, à l'échelle des équipes des écoles et des EPLE, un diagnostic territorialisé des évaluations nationales au service d'une cohérence d'actions.

Engager un dialogue régulier avec les familles, notamment lors de la communication des résultats aux évaluations, sur les apprentissages fondamentaux, pour en expliciter les enjeux.

Organiser des observations de pratiques et des échanges sur des séances concernant le lire-dire-écrire-compter (Conseil Ecole-Collège, constellations et échanges de services GS/CP).

Indicateurs

Outils élaborés par le service académique D2P pour répondre aux besoins des acteurs

Bilan des observations de pratiques

AMBITION 2

Mobiliser toutes les disciplines et tous les temps de l'élève pour assurer la maîtrise des Savoirs Fondamentaux

Actions

Mobiliser l'ensemble des cadres pour promouvoir un pilotage pédagogique au service du renforcement des apprentissages fondamentaux (séminaires académiques, information en bassins, webinaires, réunions départementales).

Développer des formations et des temps de partage de pratiques interdisciplinaires (FIL, formations à l'échelle des bassins...).

Promouvoir la formation au lire-dire-écrire-compter et la diffusion de ressources dans tous les domaines et champs disciplinaires de l'école au lycée.

Organiser des projets et des événements fédérateurs mobilisant les Savoirs Fondamentaux avec les partenaires des alliances éducatives (cité éducative, TER, acteurs culturels, CNR...).

Indicateurs

Actions de formations dédiées, acteurs impliqués et taux de satisfaction

Recensement et efficacité des projets et événements, partenaires impliqués

AMBITION 3

Sécuriser les parcours en prévenant les effets de rupture (inter-cycles, inter-degrés) et en favorisant l'engagement de l'élève, le bien-être et l'estime de soi

Actions

Mobiliser les équipes sur les attendus des années de transition (GS/CP, CM2/6ème, 3ème/2de) pour favoriser une culture commune, faire évoluer les pratiques professionnelles et construire un continuum.

Promouvoir des pratiques pédagogiques engageantes et mobilisatrices (projets, partenariats, pratiques innovantes...) au bénéfice du développement des compétences psycho-sociales et de l'estime de soi.

Développer des projets éducatifs fédérateurs inter-degrés et inter-cycles pour favoriser les transitions : actions de liaison GS/CP, CM2/6ème, 3ème/2de.

Indicateurs

Taux de maintiens (redoublements) et de sauts de classe des élèves

Statistiques du décrochage scolaire

Orientation post 3ème

Taux d'accès 6ème/3ème

Orientation 3

L'efficacité des pratiques pédagogiques

Ambition 1

Renforcer la formation des acteurs par le développement de collectifs apprenants (constellations/inter-cycles/labos)

PAGE 15

Ambition 2

Adapter les pratiques aux besoins de tous les élèves

PAGE 16

Ambition 3

Fonder des apprentissages ambitieux pour les plus fragiles en conciliant accessibilité et complexité

PAGE 17

AMBITION 1

Renforcer la formation des acteurs par le développement de collectifs apprenants (constellations/ inter-cycles/labs)

Actions

Former les cadres et les formateurs au développement et à l'animation de collectifs apprenants.

Constituer ou développer des collectifs apprenants pour répondre aux besoins des différents territoires.

Déterminer des objets de travail adaptés (par exemple la compréhension de l'écrit et le lexique, la résolution de problèmes, l'oral...) en constellations dans le cadre des plans français / mathématiques / maternelle, en FIL, APIE...

Développer les labo / fab-lab / recherche-action autour des Savoirs Fondamentaux.

Développer des collaborations inter- catégorielles :
Exemple PE / ATSEM, enseignants / AESH.

Indicateurs

Nombre de formations de formateurs / pilotes

Nombre d'enseignants formés en constellations et périodicité de la formation dans le cadre des plans français et mathématiques

Analyse des enquêtes de satisfaction et de l'impact des formations sur les pratiques de classe par des observations directes

Cartographie des laboratoires de pratiques innovantes et collaboratives

Actions de formations dédiées, acteurs impliqués et taux de satisfaction

AMBITION 2

Adapter les pratiques aux besoins de tous les élèves

Actions

Accompagner les enseignants de chaque école et de chaque établissement dans l'élaboration d'un diagnostic objectivé des besoins des élèves sur la base de l'analyse des évaluations nationales.

Développer des scénarios de formation pour assurer en particulier la continuité inter-degrés et inter-cycles, du cycle 1 au cycle 4, à diffuser au niveau académique.

Développer la formation de formateurs pour constituer des pôles d'expertise académique et départementale.

Indicateurs

Analyse de l'impact des formations sur les pratiques de classe par des observations directes

Actions de formations dédiées et identification des publics

AMBITION 3

Fonder des apprentissages ambitieux pour les plus fragiles en conciliant accessibilité et complexité

Actions

Assurer une approche progressive de la complexité en privilégiant régularité, fréquence, différenciation dans les situations d'apprentissage proposées.

Consolider le rapport des élèves à la langue et aux langages en termes d'outil d'explicitation et d'objet de formation.

Susciter curiosité, implication et motivation des élèves par la proposition de situations exigeantes et complexes pour favoriser l'accessibilité aux Savoirs Fondamentaux.

Mobiliser les dynamiques de réseaux à l'échelle des territoires pour instaurer et garantir la cohérence et l'ajustement des progressions et programmations.

Soutenir la persévérance par la mobilisation des apports de la recherche en sciences cognitives.

Renforcer l'impact des alliances éducatives sur les territoires sensibles, en éducation prioritaire, dans les cités éducatives et dans les territoires éducatifs ruraux, coordonner les actions et différentes modalités d'accompagnement à la scolarité pendant et hors temps scolaire, articuler les prises en charge des associations relais.

Proposer des stages de renforcement des Savoirs Fondamentaux pendant les vacances scolaires aux élèves les plus fragiles pour assurer la continuité des apprentissages entre GS et CP, CM2 et 6ème, 3ème et 2nde.

Indicateurs

Mesure de la réduction des écarts de performance EP/ hors EP, filles/garçons, performance au regard des IPS

Suivi de l'absentéisme et du décrochage

Part réservée aux Savoirs Fondamentaux dans les projets de réseaux (EP, TER, RER...)

Projets partenariaux

Annexes

Annexe 1

Schéma de pilotage

PAGE 19

Annexe 2

La compréhension

PAGE 20

Annexe 3

La fluence

PAGE 21

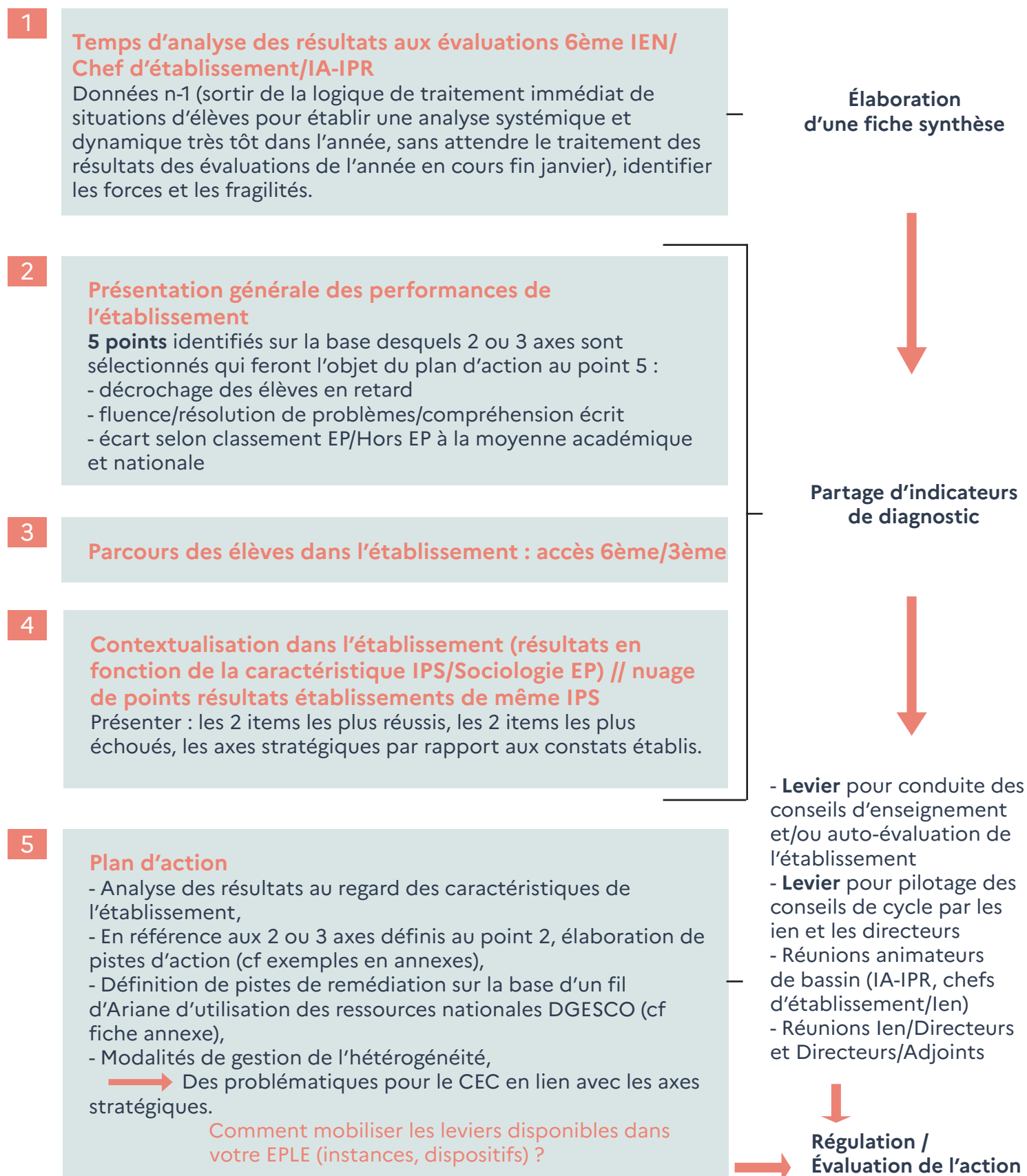
Annexe 4

La résolution de problèmes

PAGE 22

ANNEXE 1

Aide au pilotage de la continuité école-collège



ANNEXE 2

La compréhension

Problématisation

L'idée que la compréhension s'enseigne est encore assez nouvelle et les résultats des évaluations nationales montrent un pourcentage conséquent d'élèves qui se situent dans les catégories « à besoin » ou « fragile », notamment lorsqu'il s'agit des processus les plus complexes (comprendre le sens littéral, établir des inférences, interpréter). Ces difficultés se retrouvent également en mathématiques, dans le champ de la résolution de problèmes, et elles ont plus largement une incidence sur l'ensemble des disciplines. Il faut donc s'interroger sur :

- La manière d'apprendre à comprendre et interpréter (le texte pour lui-même)
- La manière d'envisager la compréhension du texte au service des apprentissages dans les disciplines

Objectifs

Développer l'enseignement de la compréhension en dotant les élèves des stratégies nécessaires, ce qui suppose de développer des modalités d'enseignement prenant en compte les différentes dimensions de la lecture et la diversité des lecteurs.

Fil d'Ariane dans les ressources

Fiche Eduscol « Pourquoi enseigner la compréhension ? »

<https://eduscol.education.fr/document/16306/download>

Fiche Eduscol « Les difficultés rencontrées dans l'enseignement de la compréhension »

<https://eduscol.education.fr/document/16309/download>

Fiche Eduscol « La compréhension des textes informatifs et documentaires »

<https://eduscol.education.fr/document/16324/download>

Fiche Eduscol « Des ressources pour structurer l'enseignement de la compréhension

<https://eduscol.education.fr/document/16312/download>

Fiche Eduscol « Les stratégies de compréhension », en particulier le lien « Dix fiches explicitant les stratégies de lecture pour les enseignants »

<https://eduscol.education.fr/document/16315/download>

Guide « La compréhension au cours moyen », en particulier le chapitre V « Comment enseigner la compréhension ? »

<https://eduscol.education.fr/3107/guides-fondamentaux-pour-l-enseignement>

Une liste de livres à lire au cycle 3, avec une notice associée à chacun des ouvrages

<https://eduscol.education.fr/document/11999/download>

Travail sur la différenciation

https://padlet.com/heidi_dubarry1/janla9zxy6ro84wf

ANNEXE 3

La fluence

Lien pour accéder aux ressources sur les évaluations nationales de 6ème, en français :

<https://view.genial.ly/63295f5724d53e001826391e/presentation-evaluation-nationale-francais-sixieme>

Qu'est-ce que la fluence ?

La fluence concerne la capacité du lecteur à décoder un texte par une lecture à voix haute, mais elle porte aussi sur la compréhension de ce qui est lu. La moitié des élèves atteint l'objectif attendu lors des évaluations d'entrée en 6ème, au niveau national. Cette donnée est à affiner en fonction des établissements. Travailler la fluence implique alors de prendre en compte des données multiples sur la lecture, telles que la vitesse, la fluidité, la compréhension, l'expressivité..., ce qui pose la problématique suivante : comment assurer les entraînements nécessaires pour développer des automatismes (chez les élèves concernés) sans perdre de vue les enjeux de la lecture authentique.

Travailler la fluence : des objectifs à expliciter

- La fluence de mots et de décodage : un moyen nécessaire mais pas suffisant. Il s'agit dans un premier temps de repérer les élèves qui présentent des fragilités dans ce domaine afin de leur proposer un entraînement systématique
- La fluence de lecture de texte : une finalité. Au-delà de l'automatisation, la fluence vise à mettre la lecture au service de la compréhension et de l'interprétation des textes

Fil d'Ariane dans les ressources

Fiche Eduscol « Travailler la fluence »

https://cache.media.eduscol.education.fr/file/6eme/81/4/EV19_C3_Francais_Fluence-comprehension_1308814.pdf

Association avec la question de la compréhension : Fiche Eduscol « Comprendre un texte littéraire »

<https://eduscol.education.fr/document/31174/download>

Ressources répertoriées par le département du Tarn et Garonne

https://padlet.com/heidi_dubarry1/vd1an3mcas9obucl

Deux plateformes pour entraîner à la lecture fluide et aisée des textes et pour améliorer la compréhension :

Entraînement des mécanismes cognitifs

EVA sion : <https://fluence.prod.lamp.cnrs.fr/evasion/>

Et de la lecture à voix haute

Elargir : <https://fluence.prod.lamp.cnrs.fr/elargir/>

ANNEXE 4

La résolution de problèmes

Qu'est-ce que la résolution de problèmes ?

La résolution de problèmes est au cœur des apprentissages en mathématiques. Elle participe pleinement à la construction des notions, à leur consolidation et favorise la réflexion sur l'erreur. Elle permet aussi de s'assurer que l'élève est en capacité de mobiliser une notion ou des stratégies étudiées en classe dans des situations nouvelles.

Le continuum avec le premier degré repose sur différents axes : faire de la modélisation un outil didactique central, aborder la conceptualisation de la variable algébrique à travers la résolution de problèmes arithmétiques, réinvestir le calcul et les nombres (notamment les fractions) à travers les problèmes, développer une approche géométrique de la multiplication.

Travailler la résolution de problèmes : des objectifs à expliciter

À l'appui de la recherche, la résolution de problèmes demande une pratique régulière au cœur de l'enseignement des mathématiques. Il est important de proposer aux élèves de nombreux exemples de problèmes, des exemples concrets, en particulier en se questionnant sur : Quels problèmes résoudre ? Comment résoudre un problème ? Comment identifier les obstacles ? Comment dispenser un enseignement structuré ? Quelle entrée historique ?

Fil d'Ariane dans les ressources

Une approche du CP au Collège, à travers trois guides :

Le guide « Pour enseigner les nombres, le calcul et la résolution de problèmes au CP »
<https://eduscol.education.fr/document/3738/download?attachment>

Le guide « Résolution de problèmes » - Cours moyen
<https://eduscol.education.fr/document/32206/download?attachment>

Le guide « Résolution de problèmes mathématiques au collège »
<https://eduscol.education.fr/document/13132/download?attachment>

La liaison école-collège autour de la résolution de problèmes :

Dans le guide cours moyen, les pages 131 à 135 sont consacrées à une liaison école-collège autour de la résolution de problèmes.

Huit fiches thématiques pour accompagner le pilotage du plan « Mathématiques au collège » dont :

Fiche 1 - Mathématiques et liaison école-collège : des pistes pour mettre en place et développer le continuum didactique.

Fiche 2 - Mathématiques et continuum pédagogique : des pistes pour faciliter la coordination des acteurs.

Fiche 4 - Mathématiques et pratiques pédagogiques : des pistes pour aider le chef d'établissement à dresser un diagnostic de l'enseignement des mathématiques dans son collège.

Fiche 6 - Mathématiques et travail d'équipe : des pistes pour enclencher et développer un processus de travail collectif.

www.ac-toulouse.fr

